

# Arte a partir de LEGO®, no Arte LEGO

*Por John Cake y Darren Neave*

Somos John Cake y Darren Neave, anteriormente conocidos como The Little Artist. Somos artistas profesionales desde hace quince años. Nuestro trabajo ha estado basado en diferentes materiales pero nuestras obras hechas con LEGO® son las más conocidas.

Desde muy temprana edad, los dos solíamos jugar con LEGO. A medida que fuimos creciendo, nos dimos cuenta de que lo podíamos utilizar para visualizar nuestras ideas y esta fue una de las razones por las que en la escuela de arte nos hicimos amigos. Todavía estamos totalmente obsesionados por el LEGO, leemos constantemente a FBTB, Brothers Brick y por supuesto ¡HispaBrick! Sería muy bueno poder realizar modelos no artísticos pero estamos demasiado ocupados. Siempre decimos que algún día construiremos un gran castillo de Hogwarts.

LEGO es un buen material para crear algo sólido o ilustrar una idea. Es un material que entendemos perfectamente, lo

pensamos todo en dimensiones LEGO o la forma en la que podemos usarlo para aplicaciones del mundo real. Estábamos barajando la posibilidad de usarlo para crear un molde en la escuela de arte en 1994 cuando vimos su potencial para la obra del tanque del tiburón de Damien Hirst. Por tanto, el proyecto original se eliminó y se realizó el primer tanque de tiburones en LEGO.

Esta obra estuvo en el estudio por un tiempo porque no sabíamos muy bien qué hacer con ella. Entonces en 1999, pensamos que podríamos hacer el teléfono-langosta de Salvador Dalí y empezamos a pensar un poco más sobre lo que esto podría significar. No había arte en LEGO System o en el tema City y tampoco un tema de Arte Moderno de LEGO, así que empezamos a pensar en algo a medio camino entre los dos. Queríamos crear obras que siguieran la "gramática de LEGO" y fueran como si LEGO hubiera hecho un conjunto de sets de Arte Moderno, como souvenirs del Mundo del Arte. Esto nos llevó de nuevo a poner estas obras en el mundo





LEGO®, en escenas fotográficas que representan a estos artistas, su trabajo, las galerías y los mitos asociados. Fue en este tiempo cuando descubrimos Bricklink y esto nos lo facilitó todo. Recreaciones de los trabajos de Jeff Koons, Andy Warhol, los hermanos Chapman, Rachel Whiteread y muchos otros a continuación.

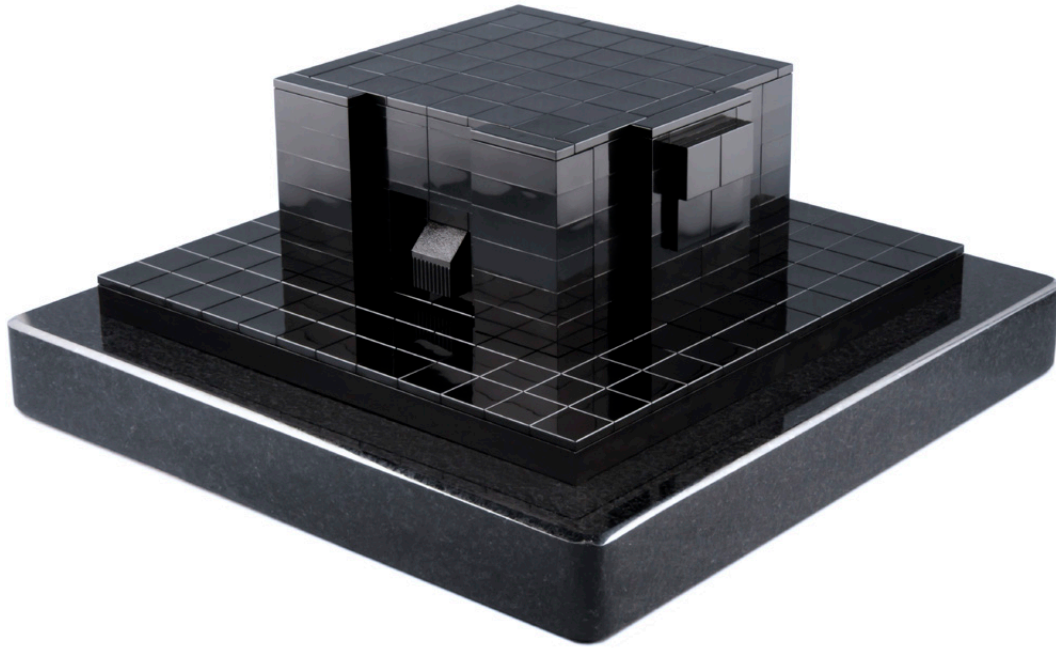
Todo esto culminó en una gran exposición que viajó a Liverpool, Nueva York, Poznan y Auckland. La escultura principal de esta exposición fue Art Craziest Nation, que ha cambiado mucho a lo largo de los años. Se trata de una escultura de una galería para todas las recreaciones de LEGO que hemos realizado; por lo general exhibimos cada obra en un pedestal individual. Sigue la lógica de LEGO de ser un edificio abierto para acceder al interior pero tiene una sensación de exterior al mismo tiempo.

La primera versión de 2003 era muy recta, una construcción clásica, con paredes blancas y suelo gris. La hicimos así de simple con el fin de mostrar las esculturas más pequeñas. Añadimos también cientos de diferentes minifigs para que pareciera una gala de apertura del museo.

Lo que nosotros llamamos versión final, se llevó a cabo en el 2009. En esta ocasión un coleccionista de arte nos pidió producir un trabajo para recaudar fondos para la nueva ala del Museo de Arte Moderno de Tel-Aviv. Estábamos fascinados con los planos del arquitecto e inspirados por el reciente set del UCS de La Estrella de la Muerte. El arquitecto había retorcido el edificio por lo que de alguna manera buscábamos recrear esto. Decidimos construir los lados al estilo SNOT para poder tener un montón de ángulos diferentes en cada piso, todo centrado alrededor de un tragaluz – al igual que la Estrella de la Muerte-.

Fue realmente genial el construir algo que fomentó más nuestras técnicas de construcción. También nos hizo pensar más en términos escultóricos abstractos, empujándonos al enfoque de recrear el mundo con LEGO.

Nuestro trabajo más reciente proviene de este enfoque. Hemos vuelto a rehacer un montón de nuestras esculturas de arte originales, como la habitación de Rachel Whiteread y la cama de Tracey Emin, pero esta vez todo en color negro. Esto elimina el carácter bonito de las piezas de colores brillantes



y oscurece la relación visual de las obras originales con los artistas. Los resultados fueron sorprendentes. Nos dimos cuenta de que teníamos que verlas de formas distintas para darles sentido.

Era difícil centrarse en el negro sólido brillante por lo que realmente sólo se podía trabajar en la forma a la que se trasladó y las reflexiones cambiaron. También parecía tener una sensación siniestra, actuando como una especie de catalizador para la siguiente obra...

PKS 0521-365 es una escultura basada en la casa de la película Psicosis de Hitchcock. Queríamos crear algo muy imponente y de silueta reconocida. Un atributo importante de la casa de Psicosis es que se vuelve más icónica cuanto más oscura es. El punto de partida fue una colección de los planos originales de la construcción de la casa que fueron pasados a escala minifig. La parte realmente difícil fue el conseguir todas las piezas en negro y en condiciones óptimas. En particular las esquinas de los tejados, eran muy difíciles de conseguir. La obra completa nos llevó alrededor de 6 meses de realización, tiene una altura de 45cm y la estructura interna de apoyo tiene más de 2000 piezas.

En la actualidad estamos trabajando en una escultura que tiene como punto de partida el Lecture Theatre de la Universidad de Brunel. Esta obra de arquitectura brutal fue usada en la película La Naranja Mecánica como el Ludovico Medical Facility (N.T. donde Álex se hace el tratamiento Ludovico). Una vez más, tiene una forma sorprendentemente imponente y algo siniestra, con un ligero parecido al puente del Imperial Star Destroyer. Estamos usando LDraw en gran medida en el desarrollo del proyecto. Esto significa que podemos disfrutar trabajando en los detalles y con piezas interesantes, sin preocuparnos por el momento de la elaboración de una gran estructura de apoyo. Creemos que este trabajo nos mantendrá ocupados por mucho tiempo...

Imágenes en el orden en que aparecen en el artículo:

Art Craziest Nation Final Version - 2009 LEGO® 120cm x 120cm x 70cm

PKS 0521-365 - 2011 LEGO 540mm x 600mm x 430mm

H 1705-250 - 2010 LEGO on Black Granite 240mm x 240mm x 160mm

The Mengele of the Animal World - 2007 Lamda Print 30cm x 21cm

#

