



Castillo Modular

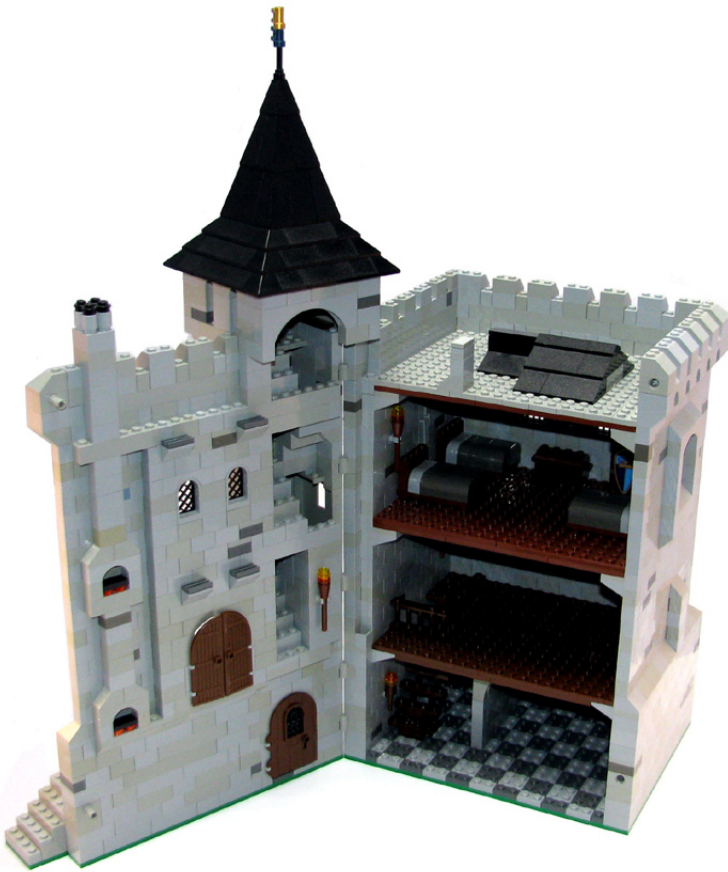
Por Legotron

Uno de mis elementos favoritos de todas las líneas de LEGO® ha sido todo lo relacionado con castillos y temáticas medievales. Siempre he tenido en mente la posibilidad de construir mis propios castillos y hacer mis ciudades medievales.

La primera vez que vi un castillo construido con piezas de LEGO®, concretamente el Set 375 Yellow Castle, me quedé fascinado. En mi infancia era un set demasiado caro para poder adquirirlo, así que tuve que conformarme con verlo. Después de pasar mi periodo de “dark age” al retomar las construcciones con piezas de LEGO® volví a visitar las construcciones de castillos. Conseguí adquirir el set 6074 Black Falcon's Fortress, que monté un sinfín de veces. Fue entonces cuando empecé a sopesar la idea de construir mi propio castillo. La idea era hacer un castillo que pudiese ir expandiendo poco a poco, añadiendo nuevas secciones de muralla, torres y otros elementos. Allá por el año 2006 me puse manos a la obra y empecé a construir mi castillo a base de módulos intercambiables.

La idea.

La idea para el diseño del castillo modular la tomé de un castillo de una revista de maquetas de trenes de mi padre. El castillo consistía en un torreón de planta cuadrada, con un acabado típico de las fortalezas centroeuropeas de la época medieval, todo ello rodeado de una muralla con numerosas torres. Por tanto, el componente central tenía que ser una torre con un porte lo suficientemente grande como para ser el elemento más destacado y principal. Alrededor de esa torre se podrían añadir las murallas y torres. Todos los elementos exteriores deberían ser modulares y compatibles para poderse disponer en infinidad de diseños distintos. Decidí hacer todos los elementos de la muralla con longitud múltiplo de 3 studs, de esa forma dispondría de elementos con longitud par e impar, que al ser múltiplos de la misma cantidad me permitirían cerrar de forma correcta cualquier combinación de elementos que idease o añadir otros elementos, como torres o puertas, de distinta longitud. El hecho de acotar las longitudes a unos studs determinados y sus múltiplos facilita el poder interconectar todos los elementos sin que queden huecos o partes que no conectan por no tener las distancias adecuadas.



Suelo tener cierta tendencia hacia la estandarización, para facilitar la construcción y búsqueda de piezas, y la modularidad, con objeto de poderlo guardar en espacios muy reducidos, por tanto aplicar estos conceptos a mi idea de castillo no eran ningún problema.

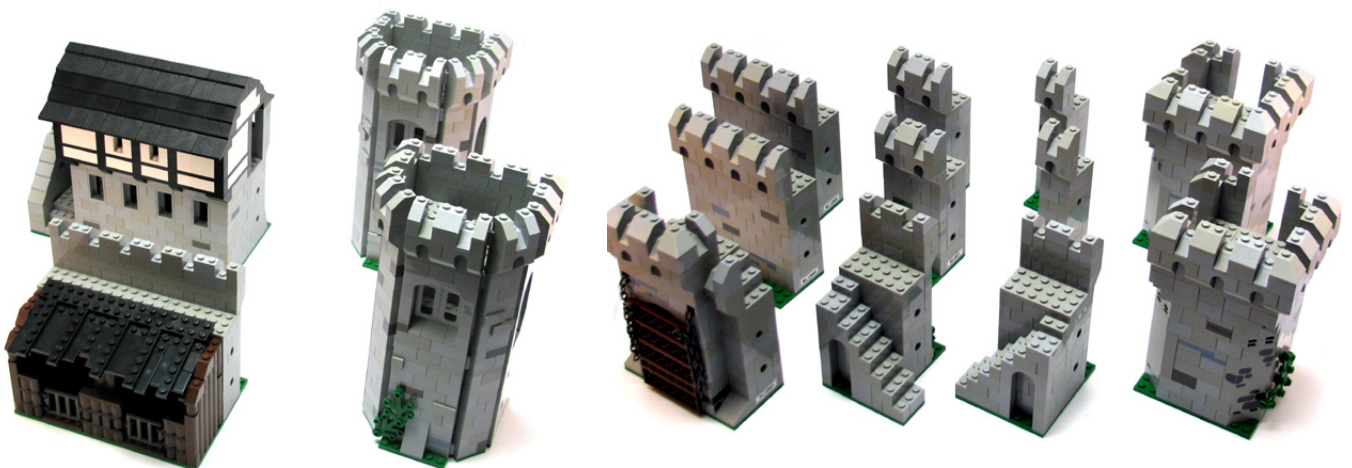
El diseño.

El diseño del castillo empezó por la torre principal, viendo las fotos de otras construcciones tomé la decisión de construir interiores, de forma que se pudiese acceder a su interior. Aunque complica el diseño es sin duda algo que le da mucha más espectacularidad. Durante meses estuve comprando

piezas grises para la torre, y ya desde un principio me di cuenta que iba a ser una tarea larga. Durante mucho tiempo realicé distintos diseños de prueba para ver como podía quedar la torre. Los primeros diseños estaban basados en un sistema de plantas desmontables que se apilaban una encima de otra, pero no quedé satisfecho. Otra idea fue la de hacer una pared que se abriese de forma que se pudiese acceder a su interior. Hice numerosas pruebas hasta que finalmente encontré un diseño satisfactorio basado en esta última idea. Yo pienso que a la hora de abordar un proyecto de LEGO® de cierta entidad es conveniente tener un elemento central que canalice todo el proyecto. Además, empecé con los diseños de los primeros elementos de la muralla. Quería hacer murallas con un grosor lo suficientemente grande como para disponer las minifigs en su parte superior. Los castillos de la compañía LEGO® apenas tienen un stud de grosor, y su parte superior es más ancha, pero en los castillos reales de piedra el grosor de las murallas suele ser más estrecho o de igual grosor en la parte superior. Por tanto mi diseño de muralla tenía que tener esa característica. Además necesitaría módulos con escaleras para poder acceder a las murallas y alguna torre para hacer de esquina. En principio, por simplicidad no consideré la posibilidad de hacer elementos redondeados o en diagonal, así que el diseño era muy sencillo.

La construcción.

Para la construcción del castillo había decidido usar una gran cantidad de bricks 1x2 con los que darle el aspecto de construcción de piedra. La construcción empezó con el torreón, con un primer piso que formaría la base de la torre. Tres de las paredes eran fijas, y la pared frontal era la que estaba dotada con bisagras que iban añadiéndose a medida que la torre crecía en altura. A medida que iba avanzando decidí añadir un par de elementos de 6 y 12 studs de longitud de la muralla, con el fin de ver el resultado. Al principio me centré en el aspecto exterior, dejando la decoración interior de la torre para el final. Después de terminar todos los pisos de la torre principal comencé la construcción de las primeras torres para poder hacer las esquinas de la muralla. Esas torres eran un poco más altas que la muralla para destacar, tenían 7 lados y formaban 90° con los módulos de muralla que podían acoplarse a ella.



Después de varios meses de construcción sobrevino el famoso cambio de colores grises y tuve que parar el proyecto, ya que el precio de las piezas grises antiguas empezó a subir de forma considerable y no tenía claro cómo seguir. Por ello, me centré en terminar los módulos que ya tenía diseñados y empezados. Con las piezas disponibles pude terminar la puerta exterior de la muralla, y entonces me di cuenta que la muralla era demasiado baja para poder poner la puerta, por lo que tuve que hacer ese módulo con la misma altura que las torres. Después de 1 año me encontraba con el torreón casi terminado y suficientes elementos de la muralla como para poder cerrar un pequeño perímetro alrededor del torreón. El hecho de tener todo el castillo de un solo color era algo monótono, y como las piezas del nuevo color light bluish gray eran más baratas, decidí mezclar ambos colores y añadir unas pocas piezas de otros colores, dando un aspecto moteado bastante bonito al castillo. Por supuesto tuve que desmontarlo todo y volverlo a construir. Con este aspecto hice su presentación en Internet y en varios eventos, y el detalle de la altura de la puerta no pasó desapercibido. Decidí elevar la altura de la muralla y cambiar la relación de piezas a favor del color nuevo, y de esa forma logré aumentar mi stock de piezas del color light gray para hacer más módulos. Mi primera idea era elevar la altura de las murallas en 4 bricks, pero las cajas donde guardaba los módulos no permitían más de 2 bricks adicionales, así que solo subí la altura 2 bricks. De nuevo tuve que desmontar todo, y aprovechando este hecho cambié la relación de piezas de colores viejos y nuevos, aumentando la proporción de estos últimos. Esto me permitió cambiar la altura sin tener que comprar adicionales, ya que todavía disponía de un buen stock de piezas de color light bluish gray. Este diseño es el que ha perdurado hasta hoy, con nuevos elementos pero con el mismo aspecto.

Durante unos años el proyecto del castillo estuvo parado, con el fin de centrarme en otros proyectos, y me dediqué a poblarlo de minifigs y casas medievales, sobre todo gracias a la aparición de la línea Fantasy Era que me proporcionó gran cantidad de tropas y elementos decorativos para convertir el castillo a los colores de los Royal Crown. En el 2009 el proyecto se reactivó y empecé la construcción de nuevos elementos para el castillo, como las torres de defensa de la puerta de la muralla. La salida del set 10193 Medieval Market Village dio un nuevo impulso al castillo, con la construcción de los establos. Así en 2010 realicé mi primer diorama completo de una ciudad medieval [1]. Desde entonces, mi intención ha sido ir añadiendo cada año algún módulo nuevo al castillo.

Futuros desarrollos.

Una de las tareas pendientes en el castillo es terminar la decoración de los interiores de todas sus

dependencias. Los nuevos sets de la línea Kingdoms son muy interesantes en ese aspecto ya que tienen muchos muebles y elementos decorativos.

La estructura actual del castillo es totalmente cuadrada y de líneas rectas, por ello alguna de las ideas a futuro son las de dotar al castillo de algunas torres redondeadas, elementos de muralla con curvas y distintas alturas. Además, la construcción de nuevas dependencias puede servir a darle un aspecto más realista. Con el aumento de tamaño también quiero llegar a poder realizar en su interior un patio de armas lo suficientemente grande como para recrear las famosas justas medievales a caballo en el interior del castillo, algo muy parecido al fantástico set 10223 Kingdoms Joust.

Referencias:

[1] Fotos del diorama medieval de 2010 con el castillo: <http://www.brickshelf.com/cgi-bin/gallery.cgi?f=447186>
#

Panzerbricks

