

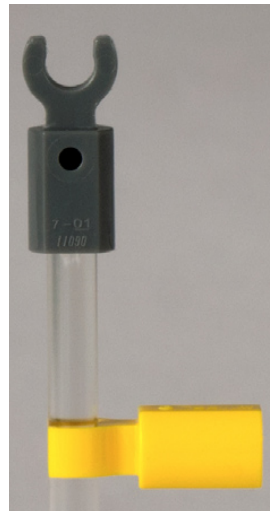
2013: un año en piezas

Por Tim Johnson

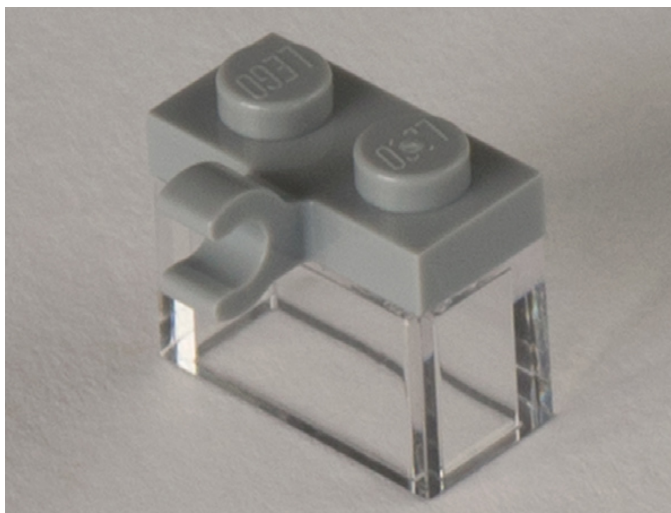
Algo que realmente odio en Internet en este momento es la superabundancia de artículos a base de fotografías con títulos como "22 cosas que usted realmente necesita mirar". Lo que me irrita es que yo obedezco y miro. De todas formas ¿por qué esa obsesión humana por las listas numeradas?

Sólo tenía que sacar eso fuera de mí antes de que... um... ¿cómo podría decir esto?... bueno, aquí hay 13 Nuevas Piezas de los Sets de 2013 que Realmente Necesitas. No es una lista completa de ningún modo, sólo las que creo que son las más útiles o bellas, y una gran inclusión en tu colección de piezas. No están en ningún orden en particular.

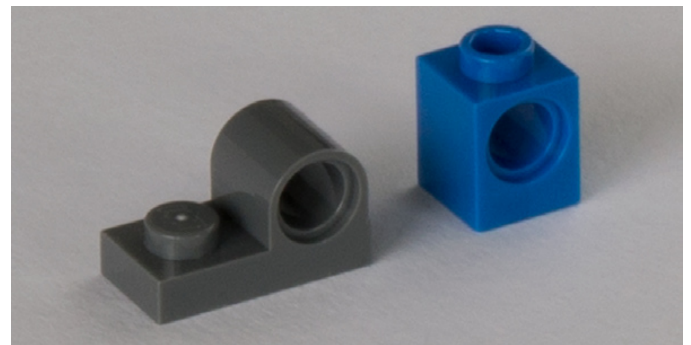
Ha sido un gran año para las piezas pequeñas. Y este pequeño clip es casi tan pequeño como el que más. Por supuesto, ya hay un gran número de pequeñas piezas con clips, pero este tiene un agujero en el que se ajusta un bar. Con tantas piezas que tienen bars, y, por supuesto, la capacidad de rotar el clip 360°, las posibilidades son efectivamente infinitas. En términos de funcionalidad, creo que esta es la pieza más útil de 2013. También tienen uso estético, ¡simulan fantásticas manos o garras! Actualmente vienen en Black, Dark Bluish Gray y Yellow.



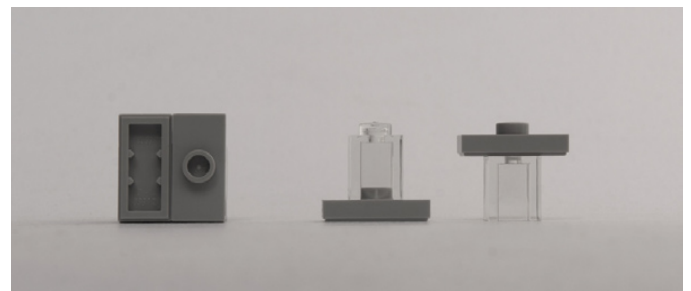
Aquí tenemos otra adición al mundo de los clips. No es tan emocionante como el anterior, pero sin embargo excelente, ya que este plate con un clip desplazado, te ayudará en algunas situaciones difíciles. Por ejemplo, los diseñadores de sets han estado utilizándolas para conectar barandillas en pequeños vehículos, es más pequeña y más estable que el uso de un clip de 1X1 en un plate jumper. Un brick similar (95820/30237) existe desde alrededor de 1999, pero tener una versión en plate es por supuesto preferible.



Esta pieza es otra que se basa en el plate 1X2, para la estabilidad adicional que trae. Esencialmente hace lo que hace un brick Technic 1X1, pero sin requerir la adición de una pieza estabilizadora en la parte superior. Y por supuesto, el orificio del pasador es de estilo Technic Beam en lugar de estilo Technic Brick, lo que significa una mayor flexibilidad. No soy un maestro de Technic, pero esta es sin duda una pieza útil para todos. Aparte de todo eso - ¡se ve hermosa por sí misma! Podría ser una pieza decorativa muy interesante.

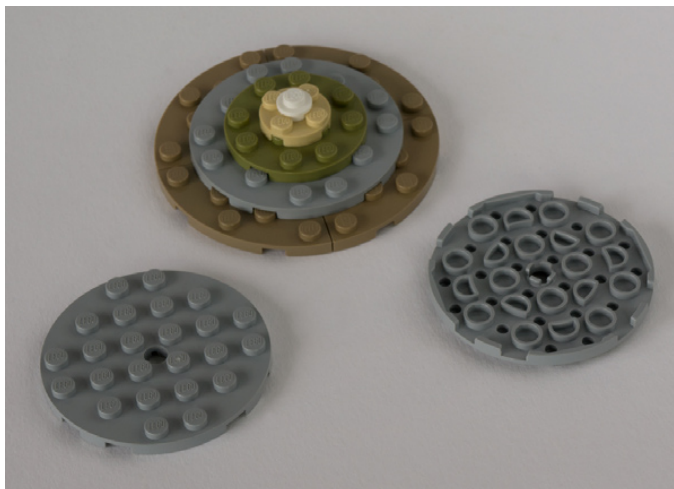


Dicen que no se puede enseñar trucos nuevos a un perro viejo, así que supongo que es mejor reemplazar tu viejo perro por un cachorro. El querido plate jumper nos ha estado ayudando a construir "fuera de la malla" durante 35 años, pero el nuevo molde para 2013 ha añadido funcionalidad, tal y como centrar piezas en la parte superior: ahora puedes centrar piezas colocadas debajo gracias a la adición del "carril de agarre". Por supuesto, el humilde tile 1X2 permite el mismo efecto, pero el nuevo plate jumper ofrece estabilidad y, por supuesto, la opción de continuar la construcción en la parte superior. En el momento de escribir esto han aparecido en White y Light Bluish Gray, pero será, con seguridad, lanzado en todos los colores requeridos en los próximos años.

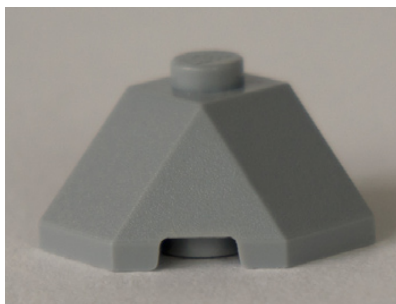


1980 vio la introducción de los plates round 1X1 y 2X2, pero no fue hasta 2008 que la familia creció para incluir el 4X4. Un 8X8 se hace fácilmente con cuatro plates 4x4 de cuarto de círculo (introducido en 2001), así que con la adición de este 6X6 en 2013 es como si un vacío importante en la familia ahora se hubiese llenado - especialmente porque casa con la pieza 48092, el gran macaroni brick. Pero la familia de plates round aún tiene áreas propicias para la expansión - una de mis piezas favoritas del 2012 fue el 4x4 con un gran agujero de 2X2.

Podría decirse que es la parte más sencilla en esta lista, y eso está bien. Es genial ver que medio siglo después, todavía hay piezas básicas que crear. Casi siempre ha aparecido en Light Bluish Gray - con la excepción de una en Medium Azure que viene en el 41008 Heartlake City Pool. Medium Azure se denota como "color Friends" y el 2013 ha visto una expansión significativa de la disponibilidad de piezas incluyendo bricks y plates básicos.



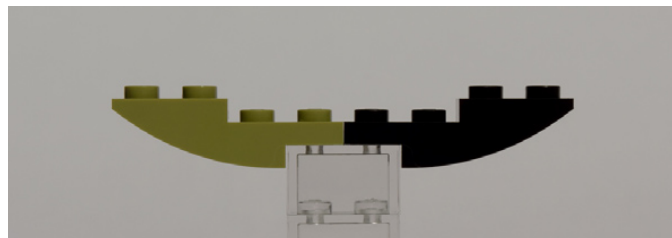
Por fin, la manera perfecta para rematar una pared que tiene una esquina en chafflán. Todo tipo de slopes 45° han sido incluidos en el inventario LEGO® desde 1958, incluyendo algunos que ya no se fabrican, así que fue un poco sorprendente cuando este nuevo apareció - pero por supuesto es bienvenido. Aún más sorprendente es el feliz accidente geométrico que resulta en que un lado es un triángulo equilátero perfecto. Sólo ha salido en cuatro sets hasta ahora, pero felizmente en tres colores: Blue, Dark Brown y Light Bluish Gray.



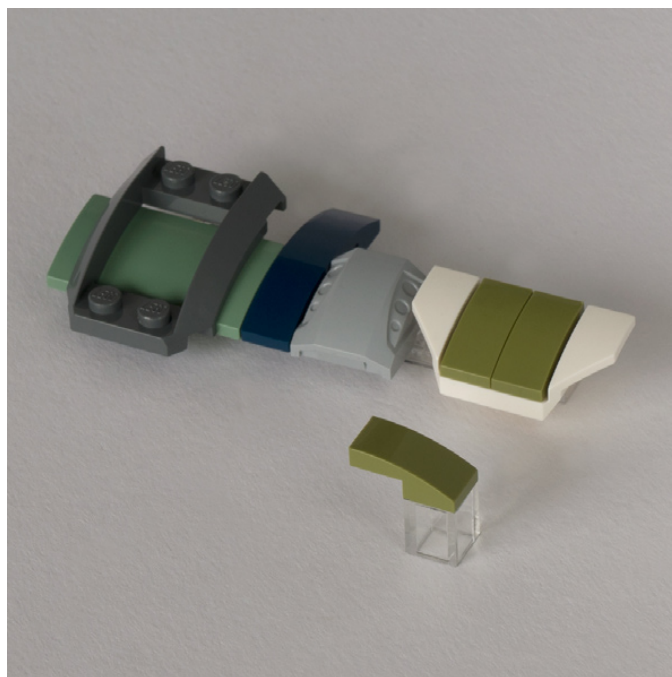
Este cono de helado es muy superior a la copa en la que los minifigs comen helado normalmente. Pero en realidad ninguna minifig ha tenido aún oficialmente entre sus manitas esta gran pieza nueva; hasta la fecha sólo ha aparecido en dos sets y un polybag de Friends. Esto cambiará en 2014; el set 70804 de la película de LEGO tiene un camión de helados que utiliza esta pieza. Un cono invertido no es común en LEGO y aparte de aplicaciones comerciales lácteas al por menor, es una pieza muy divertida para construir. Tan es un buen color para arquitectura y su forma sin duda tiene algunos usos en ella. Pero estamos desesperados por ver esto en más colores, ¿no? Aunque sólo sea Bley, para los constructores de naves espaciales. Ellos aman los conos.



Más maravilla invertida aquí. Esta nueva curva es casi un reflejo del bow 1X3, 50950. Aunque la curva está muy cerca del bow invertido 1X6 existente (42023), es bueno tener un nuevo bow invertido - especialmente uno más pequeño. La parte trasera escalonada puede parecer extraña, pero es muy inteligente: permite sujetar la pieza por encima y por debajo manteniendo un solo brick de altura. Hasta el momento sólo se presenta en los dos colores que se muestran aquí, Black y Olive Green.

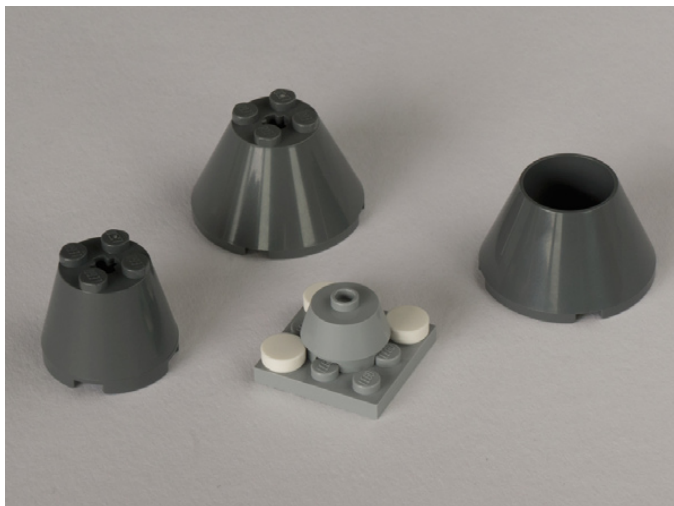


La categoría de slopes curvados o bows, ha experimentado una gran expansión en los últimos años. Este "bow bebé" ha estado por todas partes desde su aparición en verano - ya ha aparecido en 15 sets en White, Olive Green o Dark Bluish Gray y se han visto en muchos más colores en los sets de 2014. Aparte de los obvios beneficios de tener un bow tan pequeño disponible, también parece que se utiliza en los sets oficiales como una forma sencilla de asegurar un plate en un plate más grande. Como se muestra aquí, su curva coincide con otros bows existentes, y esta familia está creciendo rápidamente - una versión 2X2 (15068) pronto estará con nosotros.



Estoy haciendo un poco de trampa al incluir esta - no es una nueva pieza, ya que versiones impresas aparecieron en muchos sets de Star Wars™ del 2012. Pero se trata de un elemento nuevo, 2013 vio la introducción de esta pieza sin ninguna impresión en ella, en White y Light Bluish Gray. Bricklink ha denominado esta pieza como "cono truncado", que es una buena descripción ... y sin embargo, se encuentra en la categoría de round bricks. Podría decirse que debería residir en la categoría de los conos donde encontrarás el resto de conos truncados que aquí se muestran. Nomenclatura a un lado, es una pieza preciosa, con algunas características inusuales. Que son, el diámetro de la parte superior (que es

cerca de 1,5 studs), la base ligeramente rebajada (como tiene el cono de 1X1, pero no el cono 2X2), y los agujeros más grandes en la parte inferior. Estas muescas más grandes le permiten hacer algo bastante misterioso - puedes descentrar la pieza girándola 45°y centrándola directamente en un stud, como se muestra en la foto. Ese pequeño truco no es exclusivo de esta pieza - también se puede hacer esto con el round brick 2X2 con rejillas (pero no con el round brick 2X2 normal). Pero el cono truncado puede hacer algo que el round brick no puede - como se muestra, la base empotrada permite asentar round tiles 1X1 a su lado. ¿De qué sirve esto?, no lo sé, ¡pero espero que le encuentres utilidad!



Siguiendo con piezas truncadas, aquí está un medio arco truncado. Esta me ha emocionado más que cualquier otra pieza nueva de este año. Sobretodo porque siempre me han gustado los arcos (oh, cómo he deseado la gran cantidad de arcos amarillos del 375 Castle de mi hermana), pero también porque dos de ellos ¡hacen un arco gótico! Esta es una gran noticia para los constructores de iglesias, pero, por supuesto, lanzar una iglesia es algo que LEGO® ha evitado (desde 1958 de todos modos). En cambio, aparece en tres sets de El Señor de los Anillos, en Black o White. Felizmente, los arcos góticos no están bloqueados para su uso exclusivo dentro de este tema con licencia, sueltos se utilizan como estructuras de apoyo para techos en el 60020 Cargo Truck de City y en el próximo modular de 2014, 10243 Parisian Restaurant. Pero sé por lo que estáis realmente desesperados: los de color rosa, ¿no? No temas. Vendrán en el set más loco del 2014 (o, de hecho, probablemente el más loco nunca visto), el 70803 Cloud Palacio Cuckoo.



Algunas piezas decorativas para terminar, y apropiadamente vienen del decorador de la serie 10 de las Minifigures coleccionables. Para mí, la esencia de esta figura está en sus accesorios. Su mango del rodillo de pintura, con sus interesantes curvas, se convirtió al instante en favorito por los constructores de Space, para greebling o en una curva interesante de tuberías.



En segundo lugar, su lata de pintura es un nuevo diseño. La parte superior es idéntica a la cubeta 1X1 existente, 95343, pero los lados son rectos en lugar de cónicos. Ten en cuenta también, que no tiene rebaje en la base como tienen los round bricks 1X1. Así que, haciendo caso omiso de los pequeños bultos para unir el asa, es un cilindro perfecto que es un poco más ancho que un round brick 1X1. Esto hace que sea una pieza atractiva para los detalles, sin embargo, su utilidad es muy limitada por su parte superior, que no se conecta a nada ni permite que un round brick 1X1 se deslice dentro. Una pena, ya que esto la habría hecho una pieza muy interesante - y más aún si hubiera un stud en la parte inferior.

Así que eso es lo mejor del 2013 - bueno, mis favoritos de todos modos. He enumerado estas 13 piezas online en esta Wishlist, una característica interesante del sitio Brick Owl. En cuanto a 2014, ya se perfila como un año increíble para las piezas, con la introducción de un nuevo sistema de conexión de fricción tipo ball-and-cup, que ha estado en desarrollo durante años. No puedo esperar.

Tim Johnson es el autor del blog New Elementary y ha construido para el reciente lanzamiento de DK Publishing The LEGO Play Book: Ideas to Bring Your Bricks to Life.
#



<http://www.newelementary.com/>