



Reviews

Review: 21307 Caterham Seven 620R

Por Iluisgib

Imágenes por Iluisgib y LEGO® System A/S

Set: Caterham Seven 620R

Número del Set: 21307

Piezas: 771

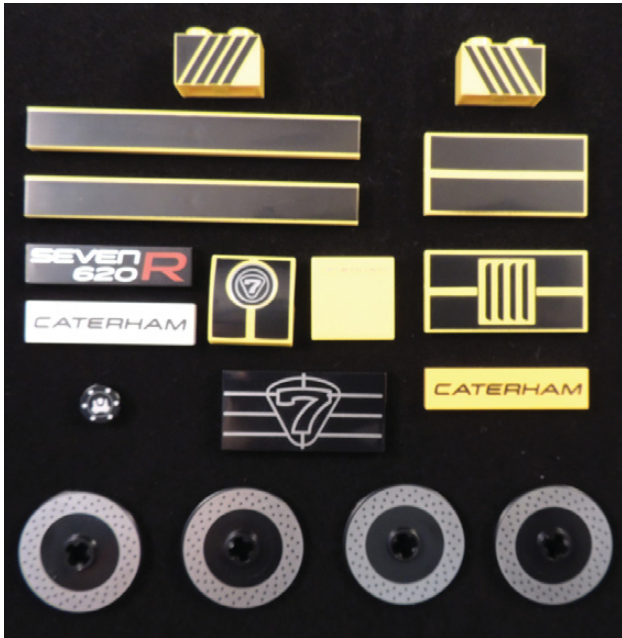
Precio: 79,99€ / \$79,99



LEGO® Ideas da a los fans la oportunidad de disfrutar algunos sets que de otra forma nunca se verían en las temáticas habituales de LEGO. El nuevo set en ver la luz es el Caterham Seven, un deportivo británico creado por Carl Geatrix, que fue enviado a la plataforma de LEGO Ideas.

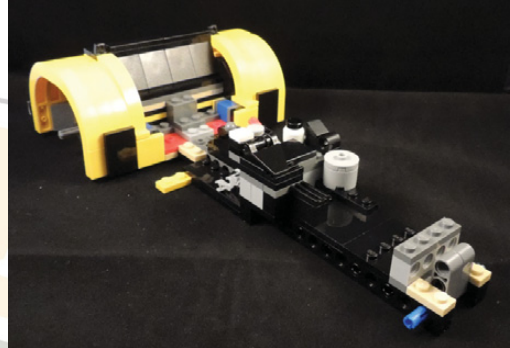
Para los aficionados al mundo del deporte del motor, cada modelo es bienvenido, aunque no llegue a ser uno de los Supercars que todos ya conocemos. El Caterham 7 (o Caterham Seven) es un coche deportivo super ligero producido por Caterham Cars en Reino Unido, que está basado en el Lotus Seven, un coche deportivo ligero que fue vendido y fabricado por Lotus Cars, desde 1957 a 1972.

El modelo de LEGO ha sido diseñado colores negro y amarillo. La caja, de color negro, viene con unos dibujos técnicos de fondo. Esta combinación realza el modelo y da a la caja un aspecto muy elegante. El interior de la caja también es negro, y dentro se pueden encontrar las 6 bolsas de piezas y el manual de instrucciones. ¡La primera sorpresa es que no hay ni una sola hoja de pegatinas, a pesar de que el modelo está lleno de partes decoradas!

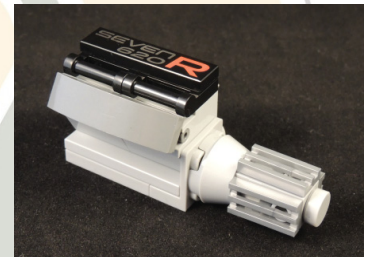
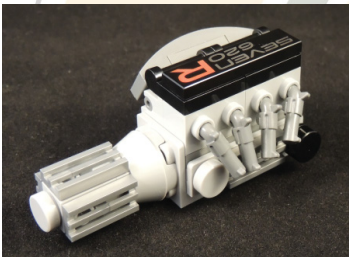


La construcción

El proceso de construcción empieza por el chasis. Como en la mayoría de coches, esta es la parte menos interesante, ya que es la base sobre la que se construirán todas las partes interesantes. Hablando de partes interesantes, se puede destacar la cabina y el eje trasero con los guardabarros. Aquí descubriré una nueva pieza, el tile 2x3 negro. También tenemos la primera pieza serigrafiada, un Technic disk 3x3 con la serigrafía de los frenos de disco.

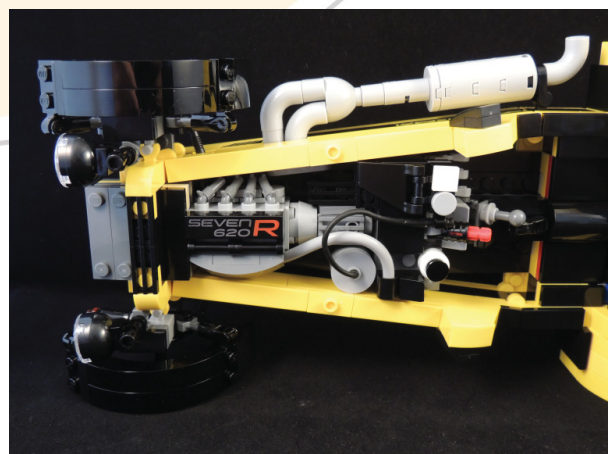
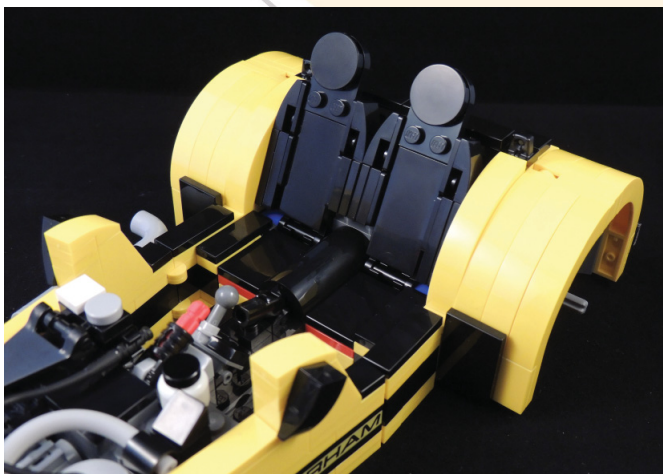


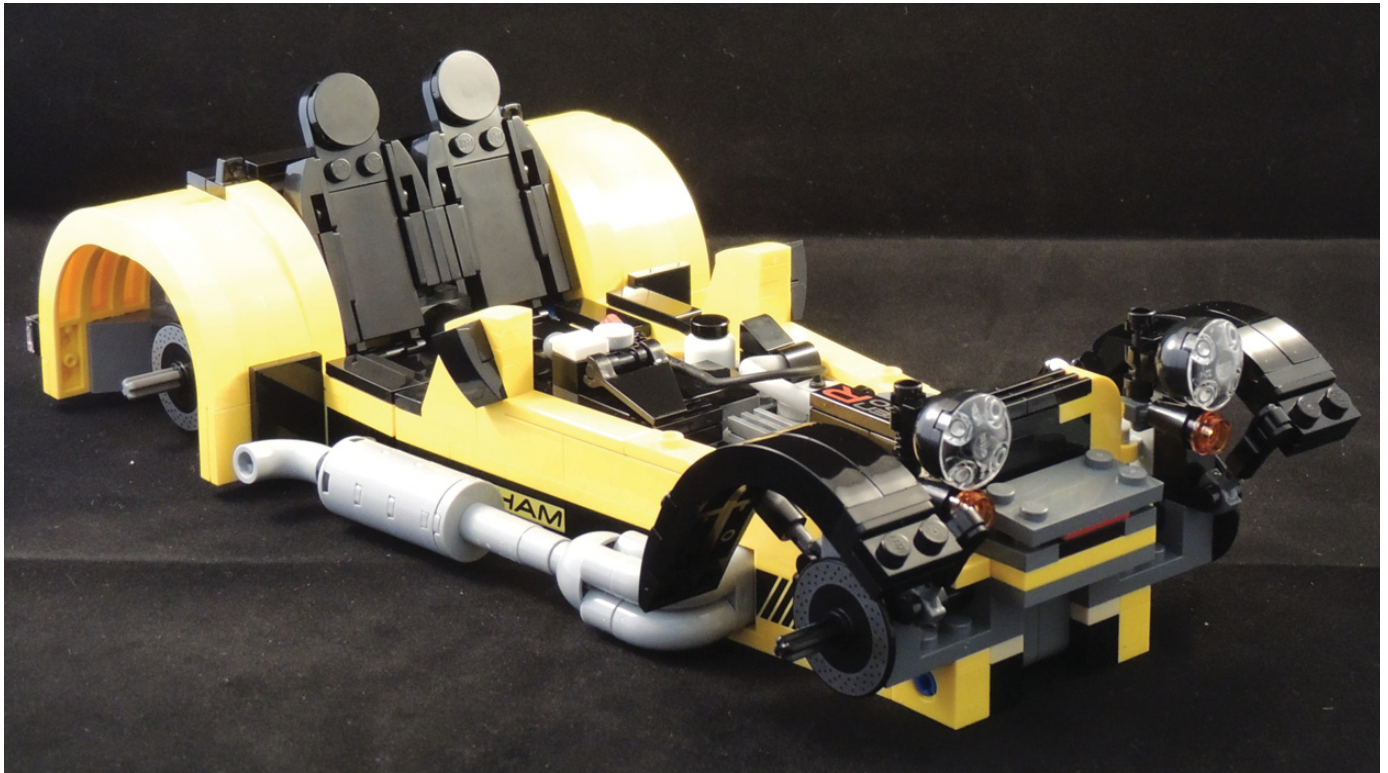
Probablemente la parte más interesante sea el paso 2. El primer elemento a construir es el motor, de 4 cilindros con la caja de cambios. Aunque es un motor pequeño, tiene algunos detalles, como el colector de escape, hecho con 4 armas de minifigs: revólveres de cañón largo. Es una forma interesante de usar esta pieza, aunque ya se ha hecho anteriormente en otros modelos similares. La tapa de las válvulas es un tile 1x4 serigrafiado. También hay un circuito de refrigeración que va del radiador a la bomba de agua.



Los dos asientos son la siguiente parte a añadir. Están muy detallados y encajan perfectamente en el modelo. Son negros y parecen ocultarse en el modelo. Una vez terminados, empecé a recubrir todo con los laterales del chasis. La carrocería es amarilla y negra, y tiene algunas piezas serigrafiadas con el logo de Caterham. En el lado derecho se añade el tubo de escape. Está muy detallado, empezando por los 4 tubos que salen de los 4 cilindros, que se unen en un solo tubo que acaba en el silenciador. Todo el tubo de escape es de color light bluish gray. Quizás hubiese sido mejor opción el color Pearl silver. Las últimas secciones que construí en esta etapa fueron los guardabarros delanteros. La técnica de construcción es muy interesante, y aunque parecen frágiles, son lo suficientemente resistentes como para manipular el modelo sin que se caigan.

El paso 3 comienza con el radiador frontal. Es una parte que está separada y tiene una estructura que permite construirla en diferentes direcciones, ya que necesita una apariencia sin studs visibles y redondeada. Tiene varias piezas serigrafiadas, como el radiador y la placa de matrícula. Una vez finalizado se engancha al coche. Es la sección más frágil del coche, ya que es una parte muy pesada y solo se engancha al coche por 4 studs. Tienes que ser cuidadoso para ponerla en su sitio.

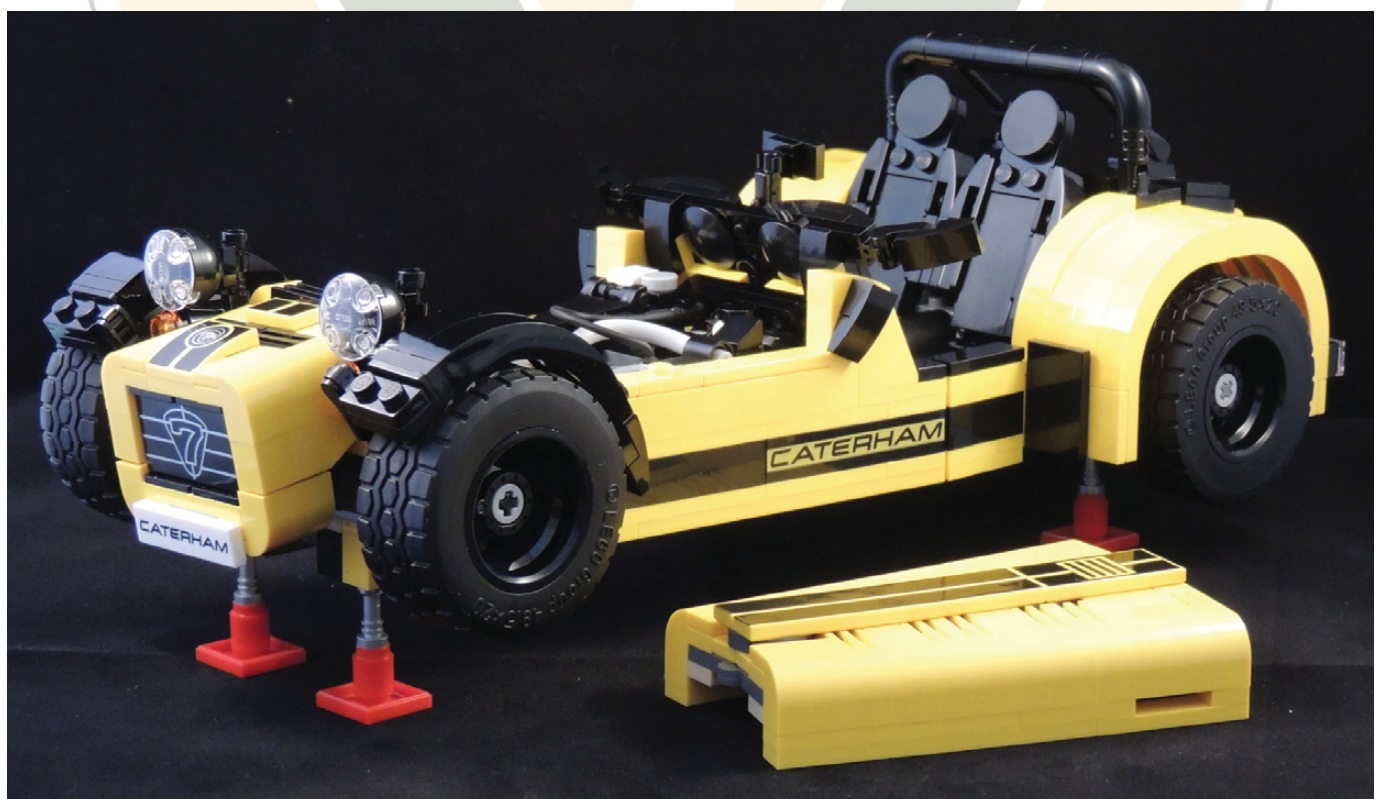




El capó es la siguiente sección. Debes tener cuidado al construirla, ya que es fácil que se desmonte. Pero una vez que has añadido todas las piezas y los refuerzos es muy resistente y fácil de manipular. El salpicadero, con el volante y los retrovisores, se coloca después del capó. Ya sabemos que el diseño de esta parte es muy sencillo, razón por la cual es fácil de reproducir con piezas. Se engancha al coche mediante un technic axle. No me gusta esta forma de fijarlo, ya que es un poco pobre y poco resistente.

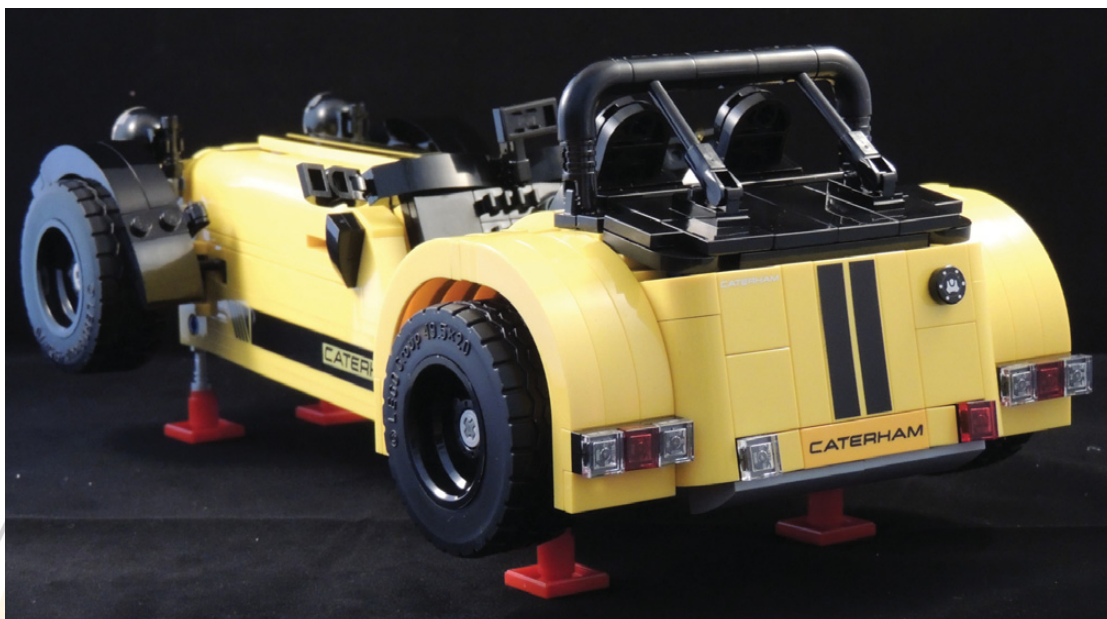


La barra antivuelco es sencilla pero parece muy resistente. El maletero es la última parte en construirse. Tiene varios elementos serigrafiados, como los tiles 2x2 con las letras "CATERHAM" plateadas, o la tapa del depósito, un tile round 1x1 negro. Encaja perfectamente en el coche, sin que quede ningún hueco entre los guardabarros y el maletero. Por último, se añade una cubierta negra con dos refuerzos para la barra antivuelco y el modelo está terminado. Aunque el aspecto de esta cubierta es bueno, no encaja del todo bien, ya que la posición no es horizontal. Es necesario encontrar la forma correcta de ponerlo y ajustar los refuerzos en la posición adecuada.



El modelo

Una vez completado el modelo tiene un aspecto fantástico. Es una construcción SNOT, que está llena de interesantes técnicas de construcción, y que rara vez podemos ver en un set regular. Es un modelo que puedes reconocer inmediatamente, ya que es casi idéntico al vehículo real. Todo ello quiere decir que se ha realizado un gran esfuerzo para reproducir todas las formas del coche.



Me parecería lógico que este coche fuese un set de la línea CREATOR Expert. Es un modelo para ser expuesto en vez de para jugar con él. El nivel de detalle es muy alto y es perfectamente entendible que sea un modelo para edades 12+, ya que los niños no podrán construir algunas de sus secciones, debido a su complejidad.

Me gustaría agradecer a LEGO® la cesión de este set para la review. Todo lo dicho en la presente review reflejan mis propias opiniones sobre este set.

#

