

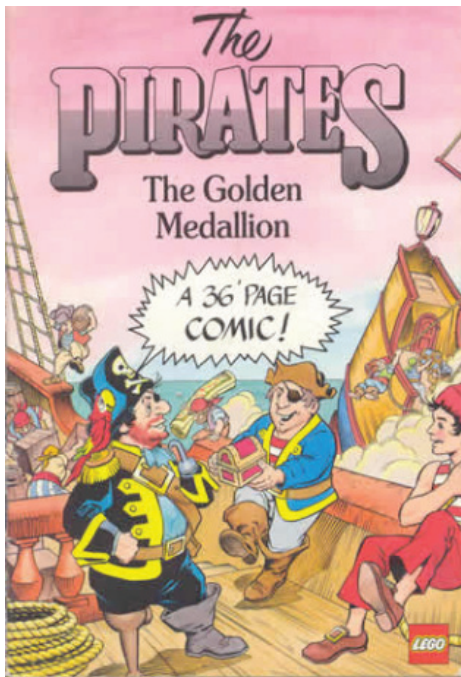
HISTORIA DE LEGO® PIRATES

Por Kristijan Vuletin

Imágenes por Kristijan Vuletin y LEGO® System A/S

Fue el año de la serpiente en el calendario Chino, el año de la introducción del Game Boy, el año del primer episodio de los Simpsons y del primer episodio de Seinfeld... fue 1989. Mientras veíamos el Batman de Tim Burton en los cines y escuchábamos a Cher cantar 'If I could turn back time', LEGO® presentó algo mágico que nos transportaría por los océanos, donde sólo una brújula y nuestra imaginación nos pueden llevar – presentaron la línea Pirates.

Fue una línea completamente nueva, después de Town, Castle y Space; una línea que nos trajo la primera versión en LEGO® de un arma de fuego y los primeros minifigs que no llevaban la típica cara sonriente. Ese mismo año LEGO® incluso presentó una historia en viñetas llamada 'The Golden Medallion' (el medallón de oro) para dar algo de información sobre la historia de los primeros sets.



EL BUENO, EL MALO, Y EL ... ¿ISLEÑO?

Los piratas eran una de las dos facciones encontradas de la línea – se podría decir que eran los malos – y por el otro lado estaban los soldados imperiales – los buenos. En 1994 se añadió un tercer grupo 'neutral': los isleños. Estos han hecho prisioneros tanto a piratas como a soldados imperiales.



A diferencia de los soldados imperiales, los piratas no cambiaron con el tiempo, pero se ampliaron con nuevos sets que se añadieron con los años. Los imperiales, por otro, lado sufrieron algunos cambios 'radicales'. Los soldados fueron hacia atrás en el tiempo – de casacas rojas (basados en soldados británicos) y casacas azules (basados en soldados franceses) hasta la armada imperial (basada en la armada española).

IMPERIALES A LO LARGO DE LOS AÑOS

Imperial soldiers 1989-1991, and again in 2015
Imperial guards 1992-1996, and again in 2009
Imperial Armada 1996-1997

The initial run of the Pirates theme was from 1989 to 1997.

Serie 1 – 1989.

Serie 2 – 1991.-1993.

Serie 3 – 1996.-1997.

• Un par de sets reeditados en 2001 y en 2002. LEGO® tardaría otros siete años en resucitar la línea.

Serie 4 – 2009.

Serie 5 – 2015.

• 2011 y 2017 – sets de 'Piratas del caribe' – no oficialmente de la línea Pirates.

En el mismo comienzo, en 1989, LEGO® nos dió lo que en nuestra humilde opinión es uno de los mejores navíos de piratas que jamás han navegado el mar de ladrillos – el 6285 Black Seas Barracuda, ¡y su capitán Roger Redbeard (Barbarroja)! Fue el barco que marcó el estándar, con el que todos los posteriores se midieron. Hay algo realmente atractivo en él que no se puede describir del todo. ¿Es el aspecto general, el perfecto equilibrio entre colores o simplemente el hecho de que fue el primer barco que salió en la línea? Difícil decir, pero sigue siendo visualmente atractivo hasta el día de hoy.

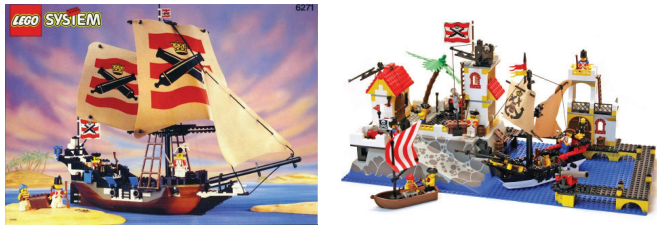


Otros sets que destacaron en la primera serie fueron el 6270 Forbidden Island por parte de los piratas , y 6276 Eldorado Fortress y 6274 Caribbean Clipper por el lado de los imperiales.

Bueno, los piratas ganaron el premio a “mejor barco” en 1989, pero la isla prohibida era bastante pequeña para todo ese tesoro y los prisioneros... ¿o tal vez para el ron? Ya entonces LEGO® sabía que si quieres un superventas, más vale hacerlo



en 3D. Así que, al comienzo de la segunda serie, el set 6273 Rock Island Refuge traía una baseplate elevada. El capitán Redbeard sabía cómo era la buena vida; lo tenía todo: el Black Sea Barracuda para conquistar las mares y ahora la isla perfecta donde encerrar a sus prisioneros.



En 1992 los imperiales actualizarían su barco y su isla. Los sets más grandes de la línea fueron el 6271 Imperial Flagship y el 6277 Imperial Trading Post.



En 1993, el Black Seas Barracuda fue reemplazado por el 6286 Skull's Eye Schooner. A diferencia del Barracuda con sus cuatro puestos para cañones, el Skull's Eye Schooner tenía ocho, pero el número de cañones no varió – solamente cuatro. Sin embargo, el barco tenía un mecanismo para girar los cañones de un lado para otro. Y hablando de cañones, un detalle interesante del barco pirata 6268 Renegade Runner de 1993 es que en la versión para EE.UU. los cañones no eran funcionales (no podían disparar), pero venían con bonitos detalles, mientras que la versión europea no tenía esos detalles, pero era completamente funcional.

Los isleños aparecieron en 1994 como un tercer grupo, neutral, como se mencionó anteriormente. Se basaron en los nativos de las islas del pacífico. El set de isleños más grande fue el 6278 Enchanted Island (el único set de isleños que fue reeditado en 2001). Después del fantástico comienzo de la línea Pirates en 1989, y las excelentes primeras dos series, llegó la tercera serie. Los amantes de Pirates prefieren

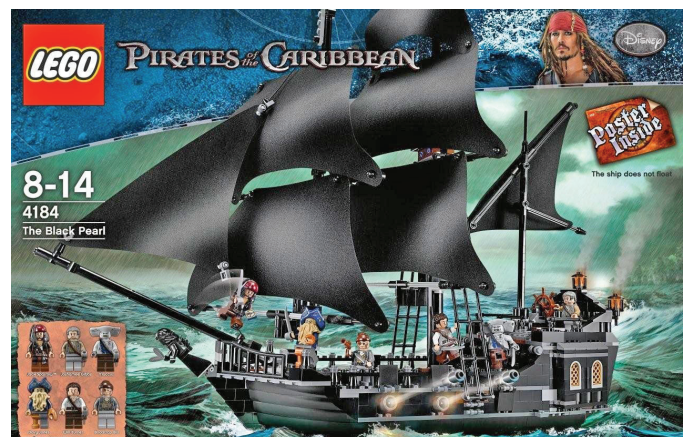
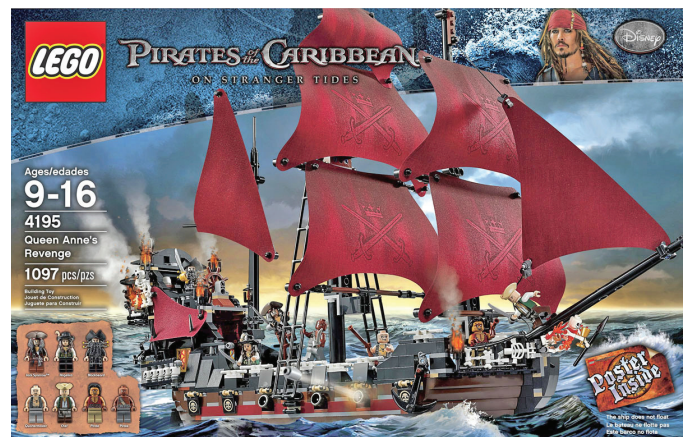


olvidarla. Todo se redujo en tamaño, incluyendo los barcos y las islas. Los colores parecían elegidos al azar e incluso los cañones perdieron sus ruedas. Un ejemplo clásico es el barco pirata 6289 Red Beard Runner – parece como si alguien levantara las cortinas y se estropeó el mecanismo de modo que nadie las pudo bajar otra vez.

Le llevaría a LEGO® otros trece años antes de resucitar la línea Pirates.

Nuevas ideas, nuevas piezas y algunas técnicas de construcción interesantes fueron las características de la serie cuatro. A diferencia de la serie anterior, los colores no quemaban en la retina. Mirando atrás a los sets de la serie tres era como mirar tus fotos

antiguas, de cuando eras joven y pensabas que llevar un corte de pelo XXXXXX era buena idea. Algunos de los mejores y más grandes sets de esa serie fueron el 6242 Soldiers' Fort, 6241 Loot Island y por supuesto el nuevo barco pirata: el 6243 Brickbeard's Bounty. Aunque tenía 300+ piezas menos que el famoso Barracuda, tenía un aspecto atractivo y no parecía que 'faltaba' nada.



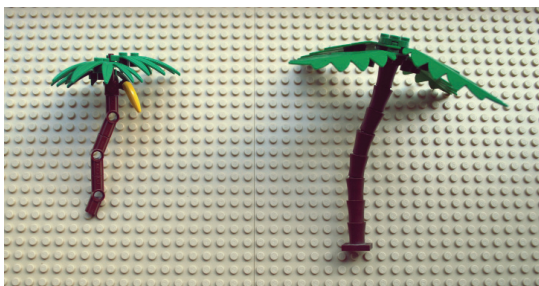


Y entonces, como guinda en el pastel, llegó el barco más grande que LEGO® ha hecho jamás : el 10210 Imperial Flagship.

Pero ni siquiera esta pieza de arte consiguió que la línea continuara; pasarían otros seis años antes de que se reiniciara. Por fortuna, salió el taquillazo 'Piratas del caribe' y entonces recibimos nuestra dosis de sets con temática pirata, aunque bajo otro nombre, por supuesto.

El último de los barcos de Piratas del caribe ha salido hace apenas unos meses – el Silent Mary. Un nombre un tanto espeluznante nos parece, o tal vez hayamos visto demasiadas películas de horror. Pero el nombre encaja perfectamente con el barco. Con aspecto espeluznante, un casco vacío, muchos cañones (no funcionales por desgracia), y un buen esquema de colores. Se podría decir que nos enamoró a primera vista.

Pero volvamos a la línea oficial. En el año 2015, LEGO® nos trajo la serie más reciente de la línea (por el momento). Algunas caras conocidas que estaban en el Brick Bounty: un capitán que se parece mucho al capitán Barbarroja, y enemigos familiares por el otro lado: casacas azules. Volvemos a las raíces supongo, intentando ganarnos con algo de nostalgia, ¿verdad LEGO? Bueno, funcionó. No sabemos si es por las caras conocidas o simplemente porque fueron buenos sets en general.



¿Por qué dijimos "en general"? Bueno, algunas cosas nos molestaron. Por ejemplo, el set más grande del año (en la línea Pirates por supuesto) fue el 70413 The Brick Bounty. Aunque tiene un aspecto bueno en general, cuando miras más de cerca algunas cosas en el barco parecen aún estar en construcción y otras simplemente ... faltan. (Solo dos cañones en el casco del barco con 4 puestos previstos, prácticamente sin espacio para que un minifig camine por los lados del barco, falta de detalles en la parte trasera, etc.).



Otros sets no tienen esos defectos, pero hay un detalle que desearíamos que fuera diferente: las palmeras. Sencillamente no nos acostumbramos a la versión Technic.

Resumiendo, no fue un mal año para los piratas. Hay que estar agradecido por el hecho que la línea continúa, aunque por otro lado algunas cosas se podrían mejorar.

Hemos visto cómo Pirates ha evolucionado a lo largo de los años. Ha habido altibajos. Hubo un excelente comienzo con algunos clásicos, luego unos años en los que LEGO® tal vez no supo por dónde seguir. LEGO® tuvo algunos años duros a finales de los 90, y se podría decir que eso se refleja mucho en la línea Pirates. Cuando LEGO® se recuperó como empresa volvieron los piratas junto con nuevas piezas técnicas de construcción y, lo más importante, nuevas ideas.

¿Cuánto tendremos que esperar esta vez? ¿Un año, dos, siete? Quién sabe... De mientras hay nuevos sets de Piratas del caribe y tendrán que bastar por ahora... pero aún así echamos de menos sets oficiales de la línea Pirates, porque no tienen una historia "pre-escrita", solo en nuestra imaginación.

#