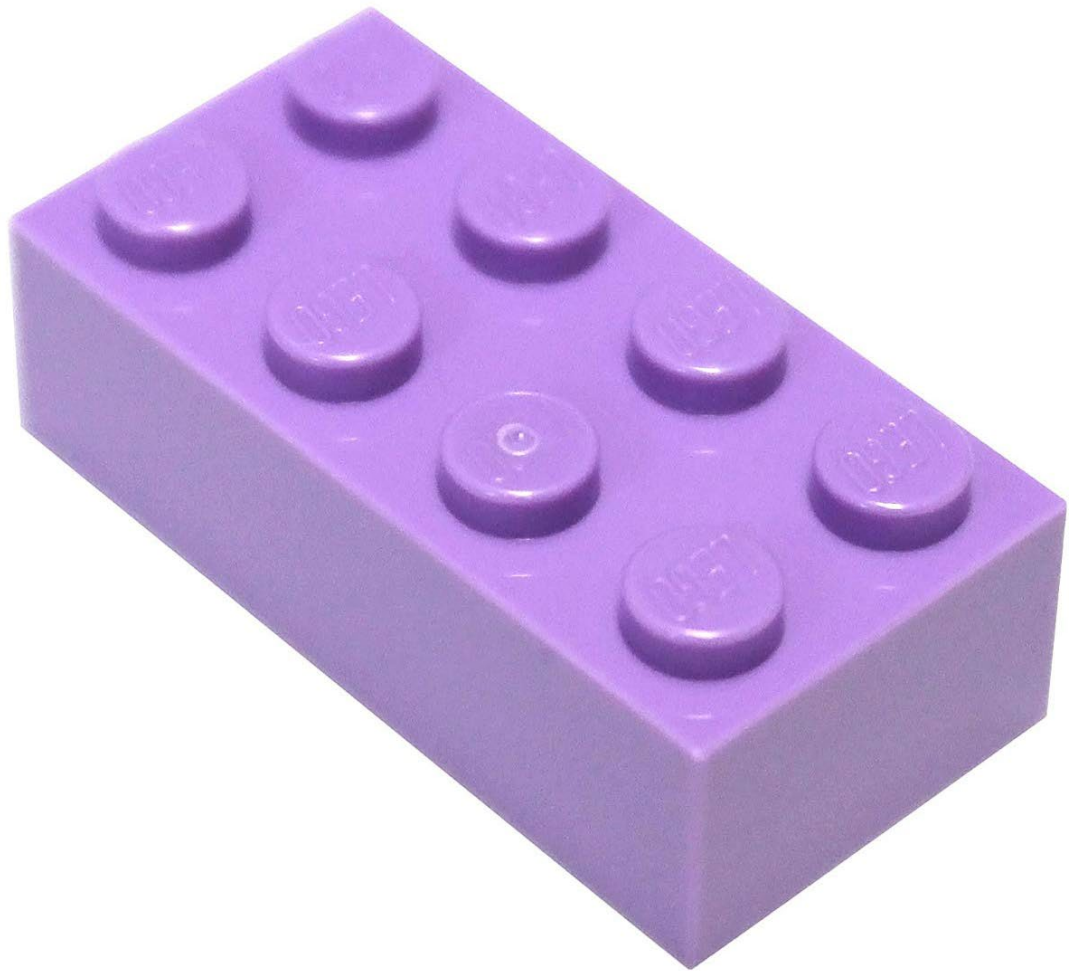




032

HISPABRICK MAGAZINE®



Redactores / Editor board / Uredništvo

Lluís Gibert (lluisgib)
Jetro de Château (Jetro)
José M. Ruiz (Satanspoet)

Equipo HispaBrick Magazine® / HispaBrick Magazine® Team / Tim HispaBrick Magazine®a

Antonio Bellón (Legotron)
Adrian Barbour (BrickMonkey)
Jesus Delgado (Arqu medes)
Jesus G. Martín (manticore)
Luigi Priori
Oton Ribic
Vicente Lis (Otum)

En este número colaboran / Authors of this issue / Autori ovog broja

Alice Finch
Anika Brandsma
Anuradha Pehrson
Asha Seshan
Barbara Hoel
Deborah Higdon
Delia Balsells
Eduard Petrac
Evelyn
Fernanda Rimini
Iva Pavlic
Jasmine L
Jessica Farrell
Klementina Kos
Mariann Asanuma
Patricia Tousaine
Regina Mateos Rodilla
Sachiko Akinaga
Stuck in Plastic
Vesna
Vibor Cavor (V-Borg)

Nuestro agradecimiento a / Thanks to / Hvala

LEGO® System A/S
Jan Beyer
Kim E. Thomsen

Puedes contactarnos / You can contact us at / Možete nas kontaktirati ovdje info@hispabrickmagazine.com

Información legal

Los artículos y fotos en esta obra son propiedad de sus respectivos autores. Usted es libre de copiar, distribuir y comunicar públicamente la obra bajo las condiciones siguientes:

- Reconocimiento: usted tiene que atribuir la autoría de esta obra a "HispaBrick Magazine® y otros autores" (y con el siguiente link www.hispabrickmagazine.com en caso de referencia electrónica).
- Sin obras derivadas: no se puede alterar, transformar o generar una obra derivada a partir de esta obra.
- Al reutilizar o distribuir la obra, tiene que dejar bien claro los términos de la licencia de esta obra.
- Alguna de estas condiciones puede no aplicarse si se obtiene el permiso de los titulares de los derechos de autor.

- Nada en esta licencia menoscaba o restringe los derechos morales de los autores.
LEGO®, DUPLO®, MINDSTORMS®, EXO-FORCE®, BIONICLE® y el logotipo LEGO® son marcas registradas de The LEGO® Group. Copyright 2017, el cual no patrocina, autoriza o aprueba esta publicación.

Todos los artículos con marca de fábrica pertenecen a sus respectivos propietarios y poseedores de sus licencias.

Legal information

The articles and photos are property of their respective authors. You are free to share to copy, distribute, display, and perform the work under the following conditions:

- Attribution: you must attribute this work to "HispaBrick Magazine® and other authors" (with link www.hispabrickmagazine.com in case of electronic reference).
- No Derivative Works: you may not alter, transform, or build upon this work.
- For any reuse or distribution, you must make clear to others the license terms of this work.
- Any of the above conditions can be waived if you get permission from the copyright holders.
- Nothing in this license impairs or restricts the author's moral rights.

LEGO®, DUPLO®, MINDSTORMS®, EXO-FORCE®, BIONICLE® and the LEGO® logo are registered trademarks of The LEGO® Group, copyright 2017, which does not sponsor, authorize, or endorse this publication in any manner.

All trademarks in this publication are property of their respective owner

Pravne informacije

Članci i fotografije su vlasništvo njihovih autora. Dozvoljeno je kopirati, distribuirati, prikazivati i izvoditi ove radove pod sljedećim uvjetima:

- Autorstvo: morate naglasiti kako je ovo djelo "HispaBrick Magazine®a i drugih autora" (s linkom na www.hispabrickmagazine.com u slučaju elektroničke reference).
- Nema izvedenih djela: ne smijete promijeniti, transformirati ili raditi na temelju sadržaja HispaBrick Magazine®a.
- Za bilo kakvo ponovno korištenje ili distribuciju, morate naglasiti uvjete korištenja.
- Može se odstupiti od bilo kojeg od navedenih uvjeta ako za to dobijete dozvolu vlasnika autorskih prava.
- Ništa u ovoj licenci ne smanjuje niti ograničava moralna prava autora.

LEGO®, DUPLO®, MINDSTORMS®, EXO-FORCE®, BIONICLE® i LEGO® logo su registrirani žigovi LEGO® Groupa, copyright 2017, koja ne sponzorira, odobrava ili podržava ovaj medij ni na koji način.

Svi registrirani žigovi (trademark) u ovom mediju su vlasništvo njihovih posjednika



032



Portada por / Cover by / Naslovnicu izradio
HispaBrick Magazine®

En este número de HispaBrick Magazine®

- 5 Editorial
- 6 ¿Qué es ser una AFFOL?
- 11 Grandes Creadoras del mundo: Sachiko Akinaga
- 15 Grandes Creadoras del mundo: Mariann Asanuma
- 18 Grandes Creadoras del mundo: Alice Finch
- 24 2x4 Day
- 27 Entrevistas SiP
- 29 Entrevista: LEGO® Minifigures
- 35 20 años de MINDSTORMS
- 37 De Padres Voluntarios a una pasión por la robótica LEGO®
- 39 El día de la carrera

Kockice Corner

- 42 Jessica Farrell – La intrahistoria
- 45 Torres Eiffel de LEGO®
- 48 Review: 10264 - Taller de la esquina
- 54 Top Moc: FFOLs (Females Fans of LEGO®)
- 61 Benny's Corner por Luigi Priori
- 62 Desmontados por Arqu medes
- 63 Colabora con la revista
- 63 Nuestros colaboradores en Internet



6



18



29



11

Editorial

Regina Mateos Rodilla



Este número de HispaBrick Magazine® está dedicado especialmente a nosotras, las mujeres, y a lo que implica ser una AFFOL.

Lejos de poner de manifiesto las diferencias que existen entre nosotros, chicos y chicas constructores, fans, o coleccionistas, sé bien que esa "F" que sumamos celebra la polifonía que crean los distintos rasgos de nuestra naturaleza.

LEGO® siempre se ha erigido como un juguete que inspira a los constructores del mañana, de forma inclusiva y extremadamente honesta. Prueba de ello es que ya en los años setenta, uno de sus catálogos incluía una carta que instaba a los padres a no poner límites a la imaginación de sus niños "*dejándolos crear lo que les apetezca*", tratando de alejarlos de los corsés y los estereotipos sexistas de la época. En los ochenta, la pequeña Rachel Giordano protagoniza una de sus campañas publicitarias más tiernas sosteniendo su creación, en una fotografía que logró demostrar que el orgullo de crear y la forma de jugar no entienden de género. Sería la mismísima Rachel la que, treinta y tres años después, replicaría esa misma foto para contribuir al lanzamiento de la línea LEGO® Friends.

La compañía siempre ha apostado por la igualdad con voz firme pero, ante todo, con naturalidad; con *minifigs* de padres que cuidan de sus bebés o con mujeres de aspecto independiente y *look* intelectual.

La plataforma LEGO® Ideas, ha hecho ya un guiño a la mujer trabajadora en dos ocasiones: una recientemente, rindiendo tributo a las profesionales STEM (por sus siglas en inglés) en ciencia, tecnología, ingeniería y matemáticas en el set 21312 *Mujeres de la NASA* creado por Maia Weinstock; y otra en el año 2014 con el *Instituto de Investigación* (21110), diseñado por Ellen Kooijman, que celebra el papel de las mujeres en la ciencia, presentando a una paleontóloga, a una química y a una astrónoma.

Pero entonces... ¿Qué se esconde detrás de esa 'F'?

Estoy segura de que en las páginas de este número encontrarás la respuesta. Así como un sinfín de historias cautivadoras que esperamos que te apasionen y te hagan saber más sobre nosotras.

Tal vez sea verdad que a vosotros os mueve un poco más la funcionalidad, el realismo, la acción o la escala. O tal vez sea errónea la concepción de que las chicas valoramos más la estética, la gama cromática o el detalle en las construcciones. Ya sea uno u otro caso, te invitamos a descubrir nuestras semejanzas y a celebrar nuestras diferencias. Porque juntos somos más fuertes, juntos somos *más* LEGO®.

#



¿Qué es ser una AFFOL?

por Regina Mateos Rodilla



Cuando mi gran amigo Lluís me ofreció la posibilidad de escribir para este número de HispaBrick Magazine®, me invadió una profunda sensación de halago y de responsabilidad, que ha acompañado a mi sonrisa hasta estos días. Asentí llena de ilusión, pero albergando, al mismo tiempo, una buena dosis de culpabilidad. ¿Cómo callar a esa voz que rondaba mi conciencia gritando “hay AFFOLs que lo merecen más que tú”?

Cual príncipe Hamlet sosteniendo la calavera entre las manos, he pasado largos ratos volteando una pieza entre los dedos y sopesando qué implica ser o no ser una buena fan.

Si un AFOL es aquel que es activo en una comunidad, que pertenece a un LUG, o que enarbola su hobby por bandera, entonces yo suspenso estrepitosamente. Siempre he vivido mi afición a LEGO® de una forma anormalmente independiente. Pero bien es cierto que la palabra fan tiene casi tantas connotaciones como las combinaciones resultantes de dos piezas two by four.

Ser fan es haber apoquinado alguna vez con el “vaya freaky”, es explicar por qué sigues queriendo juguetes en Navidad, es hablar, de repente, en un argot que los demás desconocen,

tener un salvavidas al que aferrarte en malos momentos, crear un nexo que te une inmediatamente a personas que apenas conoces. Ser fan es poseer y ansiar conocimiento y, sobre todo, vivir todo ello con mucha ilusión.



Recepción de Åstvej (Billund)

Entonces sonrío y pienso: ¡Sí, sí soy muy buena AFFOL!

El examen final, como en muchas otras ocasiones en la vida, es la confirmación que viene de fuera: la sensación de que la palabra LEGO® forma parte de tu identidad. Que tus amigos, seres queridos o compañeros de trabajos te llamen, te escriban o se acuerden de ti cada vez que ven el logo o leen una noticia que incluya las letras blancas sobre el fondo rojo.

Todos conocemos la sensación de que LEGO® ha marcado nuestras vidas y, en la mía ha sido (casi literalmente) el timón.

Estoy segura también de que todos recordáis el primer set que cayó en vuestras manos. Yo desconozco cuál fue en particular. Sí sé que era la recompensa por no haber llorado por una vacuna, y que era una cajita de Fabuland que salió de una de las estanterías de la librería Independencia en las calles de León.

Nombre que se tornó presagio, porque esa independencia de la que yo carecía hasta el momento, sería la que años más tarde me premiaría con un billete de avión a Billund.



Piezas sueltas y recuerdos en casa

Soy coleccionista. De las que guardan las cajas intactas y evitan mezclar sus piezas casi de forma obsesivo-compulsiva. De las que se aprenden las referencias de memoria y tienen tres copias de seguridad de un inventario en Excel que atesoran. De las que no tuvieron dark ages y sí mucha suerte para ganarse un huequito en el Inside Tour del 2007 como autopremio de fin de carrera. Cierto es que, por aquel entonces, el proceso de inscripción era un sencillo mail y no la afamada batalla online a contrarreloj en la que se convirtió a posteriori; y que ha sido objeto de tantas anécdotas y conversaciones entre los participantes en lo sucesivo. ¡Cuando se abrió el proceso de registro en el año 2015 los ciento cuarenta primeros participantes se inscribieron en menos de cuatro minutos!

Participar en el Inside Tour fue un punto de inflexión. No hubo ni un solo instante de esos tres días en los que no fuese profundamente feliz. Camilla Torpe, Event Manager, creadora, organizadora y responsable de aquel Tour (y de todos los que acontecieron antes de que LEGO® House fuese una realidad) me recibió en el Hotel LEGOLAND y compartimos desayuno. No era un honor reservado a todos los participantes, pero creo que le enterneció el hecho de que yo hubiera reservado dos días para explorar un pueblecito de dos calles. Desde ese café supe que nuestra relación sería especial.

El Tour estuvo lleno de sorpresas. Con todos los testimonios que hay online de otros fans asistentes, poco habrá ya que

no sepáis. Si no es así, no dudéis en echar un vistazo a las magníficas reseñas de Fuddruckus[1], Huw[2] o MeganL[3] en Brickset, a la de drdavewatford en gimmeLEGO®[4], o a la entrada del blog de Tia[5].



Grupo del LEGO® Inside Tour 2007

Con la misma ilusión que desprenden esos relatos recorría yo las entrañas de las coloridas oficinas en Havrearken, respirando un sueño: un lugar de trabajo modélico, una idiosincrasia nórdica ejemplar y cientos de rincones que harían las delicias de cualquier fan.



Åstvej (Billund)

¡Qué decir de la fábrica en Kornmarken o de la cadena de montaje en Åstvej! Fueron días muy intensos. Descubrimos la historia de LEGO® serpenteando la intrincada arquitectura de la Idea House (donde os adentrasteis en HBM006), vimos el "Vault" que esconde una copia de cada set de retail fabricado; compramos más de lo que debimos, enredamos por las entrañas de LEGOLAND® (que visitasteis en HBM007) y compartimos buenos ratos y anécdotas con los compañeros de grupo y con los diseñadores de varios proyectos, quienes contestaban nuestras innumerables preguntas y explicaban cómo se crean los sets que llegan a nuestras manos.

De vuelta a España, mi único objetivo era regresar. Conseguí hacerlo gracias a una beca del programa Leonardo da Vinci que ofrecía la posibilidad de hacer prácticas en empresas Europeas que acogiesen estudiantes de postgrado. Gracias a Camilla, a Jette Orduna y a Helle Winding (responsables de la Idea House y del departamento de prensa y eventos respectivamente) volví a Billund para vivir un sueño.





Equipo del LIT (LEGO® Inside Tour)

PR & Events era una caja de sorpresas que nos ofrecía a Kirsten (mi compañera danesa en prácticas) y a mí una experiencia nueva cada día. Nuestro primer evento de uniforme fue la final de la First LEGO® League en Escandinavia. Aún recuerdo a Camilla instándome, micrófono en mano, a felicitar a los vencedores en danés. Sin saber chapurrear más que la dirección de mi casa, ¡debí ponerme más roja que la propia Dannebrog!

Otro evento que ocupaba gran parte de nuestros días era Børnenes Drømme By. La traducción y el concepto coincidían en instar a los niños a que construyesen la ciudad de sus sueños. Miles de cajas rebosantes de piezas y mesas desnudas amarillas viajaron con nosotras por Dinamarca, Méjico e Italia. Y, aún hoy (bajo el nombre de Build the Change) dicho evento continúa inspirando a niños de todo el mundo para que usen su imaginación y creatividad en un contexto social y respetuoso con el medioambiente.

Además de apoyar al departamento de PR & Events, en otras ocasiones echábamos una mano a los chicos de Serious Play cuando facilitaban talleres, u ordenábamos notas de prensa en la Idea House.

Tuve también la suerte de ayudar al equipo de New Business Group, un invernadero que abría las puertas a nuevas ideas de negocio que pudieran contemplarse; cuna de LEGO® Architecture, CUUSOO (que se convertiría en lo que es LEGO® Ideas en la actualidad), y de la colaboración de LEGO® con MUJI, creando sets que aunaban papel y bricks.

Recuerdo, con cariño, un día en el que Børsen, un periódico danés de tirada nacional, quiso fotografiar a fans de LEGO® para acompañar a un artículo sobre el acecho de la era digital, y nos retrataron a Hans Burkhard Schlömer y a mí jugando en una mesa infantil a la entrada de la oficina. ¡Quién le iba

a decir a Hans que en muy poco tiempo pasaría de fan a diseñador y que sería el autor del mismísimo UCS Millennium Falcon!



Foto de Regina y Hans para el periódico Børsen

Probablemente tampoco podía imaginarlo Justin Ramsden, fan acérrimo desde la infancia, que participó en el primer Inside Tour en el 2004, y que se ha convertido en tan afamado Senior Designer.

Sin osar siquiera a englobar mi nombre con el de los dos, creo que a cualquiera de nosotros nos resulta imposible describir lo que significó pasar "al otro lado". Al igual que las hormiguillas que te bailan en el estómago el día que te dan tu tarjeta de empleado. ¿Sabíais que muestran distintos ladrillos de colores en función del acceso a las áreas a las que estás autorizado?

Saber que trabajaba para quienes podían sentir lo mismo que yo, era casi una quimera. Leía el foro de Brickset, y contestaba junto a Sanne, mi compañera y mentora, los mails que nos enviaban los Insiders para procurar que su experiencia fuera también irrepitible.



Primer Inside Tour que trabajó Regina - 2008

Fui guía en diez tours de treinta y cinco personas cada uno. Camilla y Sanne eran las reinas de la logística, y yo la que abogaba por los caprichos de los fans en un irresponsable exceso de empatía. Creo que todas recordamos los apellidos de cada participante y volveríamos a compartir ratos con cada uno de ellos. Tantos momentos irrepitibles y tantas anécdotas: niños que cumplían un sueño a través de la fundación Make a Wish, parejas que celebraban su luna de miel tras una boda

de temática LEGO®, lágrimas en la vault, decenas de LEGO®-tatuajes, ¡incluso un participante alérgico al plástico!

Los pocos retos que se presentaban, como aquel Tour que juntó a participantes de catorce nacionalidades distintas, se resolvían por sí solos, por el mero hecho de que todos compartíamos la misma pasión viviéndola de uno u otro modo.

Cuando tuve que volver a España por asuntos personales, sabía que dejaba atrás un sueño cumplido. Me iba cargada de lecciones, de hygge, de profesionalidad y de momentos entrañables. Sonríe al recordar las cenas con Lami, Mads, Adam, Jamie y Anders; el día en el que se me estropeó la minipimer y a los dos minutos tenía una impecable hecha con piezas de Technic® que montaba claras a dos velocidades; las visitas a los parques de LEGOLAND Windsor y Günzburg (que ya recorristeis en HBM010); los días de LEGO® World en Oslo y Copenhague, las tardes lluviosas en Skærbæk o las mañanas soleadas escudriñando rastrillos de antigüedades danesas con Brian en busca de juguetes de madera o de coches antiguos de LEGO®; recorrer los cimientos de la LEGO® House, o cualquiera de los ratitos con Jette, Sanne, Ana, Julie, Jan, Tormod, Kim, Freddie, Astrid, Sinne, Peter Line, Kasper, Kirsten, Lis, Morten o Gary.



Con el Equipo CEE en LEGOLAND

Pero alguien dijo una vez que siempre hay que tener más proyectos que recuerdos, e intenté aplicar dicha máxima a la vida no-LEGO® que siguió. Hice mi trabajo de fin de máster sobre la importancia del juego en el aprendizaje del inglés como lengua extranjera y sobre el método de LEGO® Serious Play. Utilizo sets y piezas de LEGO® cuando imparto clases a

diario, mearo a mis amigos haciendo displays temáticos por Navidad y aún hoy, doce años después, sigo en contacto con la gente que formó parte de mi Tour (Jean-Luc, Peter), y con muchos de los que participaron en los que yo coordiné (Ray, Ronny, Manohar, Rafa, Rosa, Megan, Michael, Stacy, Morten, Jennifer, Tsang, Svein y un largo etcétera). Camilla es mi madre danesa y amiga inseparable; y LEGO® House el plan perfecto para el 2019.

Creo que al final ser fan, es dejar que tu pasión se abra un hueco en tu vida, vaya por los derroteros que vaya. Si tú estás leyendo esto sabes lo que eso significa. Y eso te hace especial. Guarda estos momentos, defiende tu pasión y, pase lo que pase, no dejes que nada te aleje de aquello que te hace feliz.

#



Minifigura de Regina

- [1] [https://brickset.com/article/36714/2018-LEGO®-inside-tour-report-\(1\)](https://brickset.com/article/36714/2018-LEGO®-inside-tour-report-(1))
- [2] <https://brickset.com/article/6692/review-LEGO®-inside-tour-part-1>
- [3] <https://brickset.com/article/15387/LEGO®-inside-tour-2015-report>
- [4] <http://gimmeLEGO®.blogspot.com/2013/06/LEGO®-inside-tour-2013.html>
- [5] <http://tiexp.com/my-experience-on-the-LEGO®-inside-tour-a-unique-experience/>



Regina con su madre en un evento AFOL

Grandes Creadoras del mundo: Sachiko Akinaga

Aunque no hay muchas AFFOL en Japón, hay algunas excelentes constructoras que promueven la marca LEGO® a lo largo del país y construyen grandes creaciones. Sachiko es un buen ejemplo de una AFFOL comprometida y su trabajo es bien conocido en todo el mundo.

por HispaBrick Magazine®

imágenes por Sachiko Akinaga

Nombre: Sachiko Akinaga

Edad: 53

Nacionalidad: Japonesa

HispaBrick Magazine®: ¿A qué te dedicas?

Sachiko Akinaga: Soy diseñadora gráfica por cuenta propia y artista del brick. Hago cosas con LEGO®, y en ocasiones realizo talleres de LEGO®.

HBM: ¿Cuándo empezaste a construir con LEGO®?

SA: Supongo que alrededor de los 4 años de edad.

HBM: ¿Cuándo empezaste a publicar tus modelos online?

SA: Fue el 9 de septiembre del 2001. Fue cuando comencé mi website "Let's LEGO®". (<http://www.lets-brick.com/index2.html>)

HBM: ¿Hay muchas AFFOLS (Adult Female Fans of LEGO®) en Japón?

SA: No hay muchas AFFOLS en Japón, ¡por tanto espero que nuestro número aumente!

HBM: Estás haciendo muchas actividades por todo Japón. ¿Podrías explicarnos cómo estableces esas colaboraciones?

SA: Por lo general, recibo una solicitud de una compañía que ha accedido a mi web "Let's LEGO®". Para ello muestro mi trabajo o mis eventos LEGO® en mi web, como logros.

HBM: ¿Cuál es el valor añadido de LEGO® para esas colaboraciones?

SA: Esperan el efecto publicitario debido a la impresión atrayente de los modelos LEGO®.

HBM: ¿Cuál es el último set que has comprado?

SA: Es el set 41130 de Friends (Montaña Rusa del Parque de Atracciones), lo compré para mi sobrina. Y luego, para mi, ¡el BrickHeadz de "Anna & Olaf" (set 41618)! ¡Hice mi Sighead con este! (Mi modelo Sighead: http://www.lets-brick.com/eng/my/62sigfig/fra_e.html)

HBM: ¿Cuál es tu temática comercial de LEGO® favorita?





Copyright (C) 2011, Sachiko Akiyama - Let's LEGO

SA: Son LEGO® CITY y LEGO® Creator. He amado la serie CITY desde niña, y Creator es ¡¡muy emocionante!!

HBM: ¿Cuál es tu temática favorita para construir?

SA: Son modelos de animales. Y me gusta construir con mi propio estilo en cualquier tema.

HBM: ¿Cuál es tu pieza LEGO® favorita y porqué?

SA: Adoro el "efecto bloque" de los ladrillos LEGO®. Tienen un aspecto divertido. ¡También son de alta calidad! Y me gusta poder dar forma a mi mundo imaginario con LEGO®.

HBM: ¿Qué pieza te gustaría que produjera LEGO®?

SA: Me gustaría conseguir un panel 1x1.



HBM: ¿Cuántas horas dedicas a construir con LEGO®?

SA: Cuando estoy construyendo alguna cosa, construyo durante unas 10 ó 14 horas al día.



Copyright (C) 2010 Sachiko Akiyama - Let's LEGO



HBM: ¿Es difícil ser un fan de LEGO® en Japón?

SA: ¡Supongo que es fácil! :D

HBM: ¿Qué opinan tu familia/amigos sobre este hobby?

SA: Desde que era una niña han dicho que jugar con LEGO® es un pasatiempo realmente maravilloso. ¡LEGO® es un hobby muy creativo!

HBM: ¿Dibujas o creas diseños previos antes de empezar a construir?

SA: Depende de la situación. Cuando hago un trabajo de encargo, a menudo pinto o diseño antes de comenzar a construir, pero cuando hago algo para mí, por lo general no dibujo ni creo pre-diseños.

HBM: ¿Cuál es tu técnica preferida de construcción?

SA: Un estilo de construcción simple que elimina lo sobrante es lo mejor para mí.

HBM: Si tuvieras que elegir una entre todas sus creaciones, ¿cuál escogerías y por qué?

SA: Elegiría 'The Animal Musicians' porque es mi modelo favorito. Me gusta crear construcciones que te hagan sentir feliz cuando las veas. (The Animal Musicians: http://www.lets-brick.com/eng/my/33musicians/musicians_fra.htm)

HBM: ¿Qué piensas del uso de piezas/partes no oficiales (pegatinas, piezas modificadas, elementos no-LEGO®...)?

SA: No me importa su uso. A veces hago y uso mis propias pegatinas originales. Por ejemplo, los logotipos de una empresa, etc... Y no haré ninguna pieza modificada, pero no me opondré a su uso. ¡Debe ser divertido! Sobre el uso de elementos que no son LEGO®, etc., creo que su uso efectivo puede ser algo bueno. He usado tableros de acrílico azul para mi modelo de acuario antes. (Seaside Aquarium: http://www.lets-brick.com/eng/my/c1212_aquarium/fra_e.html)

HBM: ¿Cómo animarías a otras mujeres/niñas a construir con LEGO®?

SA: ¡Primero le mostraría mi bonito trabajo en LEGO® y le haría saber la diversión de LEGO®! Y le informaría que varios productos hermosos están a la venta: Friends, Disney, etc. Después de eso, me gustaría animarla a que primero intente construir un producto bonito.

#





Grandes Creadoras del mundo: Mariann Asanuma

por HispaBrick Magazine®

imágenes por Mariann Asanuma

Mariann Asanuma se convirtió en la primera artista femenina freelance LEGO® del mundo y creadora de instrucciones a principios de 2007. El primer libro: '¡Cómo construir una bola redonda con ladrillos cuadrados!' - muestra a los lectores las técnicas y la teoría de cómo una diseñadora maestra de modelos crea una bola LEGO®. Su segundo libro, 'Más allá de la bola', muestra cómo agregar color y diseño a tus creaciones de LEGO®.

A través de su serie de libros, 'Building Secrets from the Masters', Mariann espera enseñar al lector una nueva forma de pensar acerca de la construcción y el diseño de modelos de LEGO®. Ella entiende todos los aspectos de la construcción y el diseño de LEGO® y le gustaría impartir ese conocimiento a la próxima generación.

HispaBrick Magazine®: ¿Nombre?

Mariann Asanuma.

HBM: ¿Edad?

MA: 41.

HBM: ¿Nationality?

MA: Estadounidense.

HBM: ¿Cuándo empezaste a construir con LEGO®?

MA: En 1983.

HBM: ¿Cuándo empezaste a publicar tus modelos en línea?

MA: Creo que en 2005 en Brickshelf.

HBM: ¿Cuál es el último set que has comprado?



MA: Algunas bolsas de LEGO® Movie 2.

HBM: ¿Cuál es tu tema de construcción comercial favorito de LEGO®?

MA: Leñadores.

HBM: ¿Cuál es tu tema favorito para construir?

MA: Eso es complicado, ya que tengo varios favoritos: mosaicos, Miniland, Arquitectura ...



HBM: Si tuvieras que elegir una entre todas tus creaciones, ¿cuál elegirías y por qué?

MA: Mi MGM Miniland Lion que se exhibe en LEGOLAND California.

HBM: ¿Cuál es la creación más grande que has hecho?

MA: También una difícil: mi edificio más grande es la Catedral de la Magdalena, mi escultura más grande de una persona es el pirata que toca flautas en LEGOLAND California, mi insecto más grande es una mariquita de 4 pies también en LEGOLAND California y mi mosaico más grande es un logotipo de Google Chrome de 5 pies cuadrados.



HBM: ¿Dibujas o pre-diseñas antes de comenzar a construir?



HBM: ¿Cuál es tu elemento favorito de LEGO® y por qué?

MA: El cheese slope, ya que tiene muchos usos y ha cambiado la forma de construir mosaicos para siempre.

HBM: ¿Qué parte te gustaría que produjera LEGO®?

MA: Un cheese slope invertido y un cheese slope en esquina.

HBM: ¿Cuántas horas pasas construyendo con LEGO®?

MA: No estoy muy segura. Depende de si tengo un encargo o no, pero pueden ser de 40 a 80 horas por semana.

HBM: ¿Qué piensan tus familiares / amigos acerca de tu hobby?

MA: Me apoyan y, por lo general, piensan que mi trabajo es genial.



MA: A veces. Me gusta usar papel "ladrillo" – papel cuadriculado LEGO®. Ayuda, especialmente con mis mosaicos de retratos. También utilizo Photoshop e Illustrator para ayudar a resolver el diseño.

HBM: ¿Qué piensas acerca del uso de piezas no oficiales (pegatinas, piezas modificadas, elementos que no sean de LEGO®, etc.)?

MA: Los uso donde sea necesario. Dejé de preocuparme por lo oficial y lo no oficial debido a que trabajé en LEGOLAND California como Master Model Builder. Siempre trato de encontrar una manera de hacerlo todo con LEGO®, pero si necesito modificar o agregar otros materiales a mi modelo para que se vea lo mejor posible, lo haré.



HBM: ¿Qué te inspira a crear tus diseños y MOCs?

MA: Lo que sea que me guste, o si alguien me pide que construya algo. He hecho algunas construcciones muy interesantes a lo largo de los años porque construyo profesionalmente.

HBM: ¿Qué planes tienes para futuras construcciones?

MA: Bueno, hay una gran cantidad de “construcciones soñadas” de las que tengo una lista de ejecución; por lo general, depende del tiempo y de si tengo suficiente espacio disponible para construir las.

HBM: Hasta ahora, eres la autora de los Libros de Model Building Secrets, “Cómo construir una bola redonda con ladrillos cuadrados” y “Más allá de la bola”. ¿Puedes decirnos donde pueden encontrar estos libros los fans?

MA: Puede encontrarlos en mi sitio web (www.modelbuildingsecrets.com) o en www.foldedfancy.com. Por el momento solo están disponibles como libros electrónicos

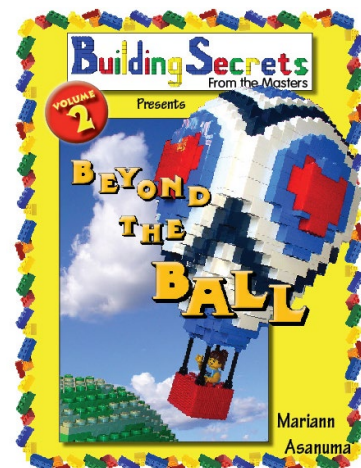
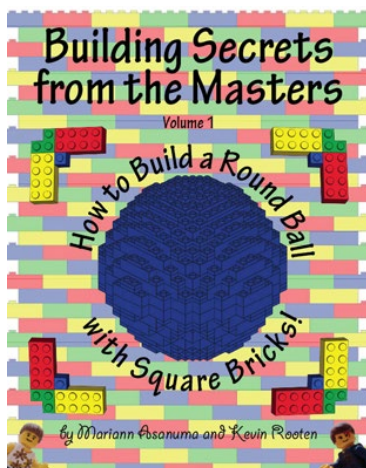


HBM: ¿Cómo ve la evolución del fenómeno FFO (Fan Femenina de LEGO®) en los últimos años?

MA: Ha ido creciendo. Las mujeres comienzan a darse cuenta de que LEGO® es un pasatiempo divertido; la mayor parte del tiempo se había considerado más como un “juguete para niños”. La línea de Friends, así como los modulares y otras construcciones más grandes también han atraído a las mujeres. Hay algunas como yo que nunca se detuvieron, nunca tuvieron ‘dark ages’, pero es raro encontrar personas, especialmente mujeres así.

Estaba más interesada en Castle and City cuando era más joven, y me consideraría más como una “marimacho” que crecía (n. del t. Traducción literal de ‘tomboy’). Pero si hubiera tenido Friends o los Modulares, también me hubieran encantado. Ayuda que LEGO® tenga muchos más colores que cuando yo era una niña. Recuerdo cuando solo se crearon seis colores para LEGO®. Ahora hay docenas y docenas de colores. También hay muchos cientos más de elementos que no existían cuando era más joven. Todos los nuevos colores y elementos agregan mucha más profundidad y variedad en lo que es posible ahora en comparación con lo que era posible hace diez años.

#



Grandes Creadoras del mundo: Alice Finch

por HispaBrick Magazine®

imágenes por Alice Finch

Alice Finch comenzó a construir con LEGO® nuevamente cuando sus hijos necesitaban un compañero de construcción. Se dio cuenta de que construir no es solo para niños pequeños, sino que también es creativo, inspirador e increíblemente divertido para los niños mayores. Su primer modelo fue el Castillo de Hogwarts, que accidentalmente alcanzó los 400,000 ladrillos. En su sala de LEGO® en Seattle, WA, continúa construyendo modelos grandes y pequeños. También contribuye a proyectos de colaboración, ya que cree que la construcción tiene un gran potencial para unir a las personas. Su trabajo ha sido publicado en muchos libros y es una constructora destacada en el documental, 'A LEGO® Brickumentary'. Ella viaja por todo el mundo dando charlas, demostrando técnicas de construcción y enseñando a los constructores de todas las edades cómo usar ladrillos para hacer del mundo un lugar mejor.

HispaBrick Magazine®: ¿Nombre?

Alice Finch

HBM: ¿Edad?

AF: 44

HBM: ¿Qué haces normalmente?

AF: Cada día es diferente y se parece más a un acto de malabarismo que a un trabajo típico de 9 a 5. Estoy muy involucrada en el voluntariado en las escuelas de mis hijos y en la comunidad y, especialmente en los últimos años, he dedicado gran parte de mi tiempo y energía a ayudar en muchos proyectos comunitarios. En una semana típica, puedo hacer todo esto: enseñar una lección de arte en el aula de mi hijo, trabajar en la exposición anual de Bellas Artes, ayudar a los estudiantes de la banda de música de primer año, elaborar estrategias con el comité de prevención de violencia con armas de fuego, desarrollar un plan de estudios de justicia social para la escuela media o en un taller de LEGO® Serious Play para niños de primaria, colaborar en un nuevo proyecto de concienciación sobre justicia social, llevar un club de LEGO® después de la escuela, participar en un nuevo kit para la tienda en mi sitio web, planificar un taller para nuestra recién fundada Women's Brick Initiative, crear un MOC para un diorama colaborativo de ArchLUG, experimentar con ideas para un nuevo lote de modelos para mi próximo libro y, si tengo suerte, encontrar unos minutos para hacer una construcción personal. Hace un tiempo decidí que dejaría en suspenso mis grandes proyectos personales ya que había muchos problemas importantes que requerían de mi atención en este momento, cosas que puedo usar para abordar mi combinación de experiencias como maestra, constructora y activista social. Esta es la razón por la que no he construido un modelo grande en mucho tiempo: he estado usando el ladrillo para intentar educar a personas sobre los muchos problemas apremiantes de nuestro tiempo que parecen volverse más urgentes cada día.



HBM: ¿Cuándo empezaste a construir con LEGO®?

AF: Volví al ladrillo nuevamente como adulta en 2011. Estaba construyendo con mis hijos y decidí construir un MOC por mi cuenta. Tan pronto como decidí tener mis propios proyectos, tuve tantas ideas de qué hacer que empecé unos cuantos, algunos de los cuales todavía me he guardado en la recámara. Estaba tratando de coger el ritmo de construcción y fue bueno probar algunas cosas diferentes hasta que encontré un buen ritmo. Lo encontré con Hogwarts.

HBM: ¿Cuándo empezaste a publicar tus modelos en línea?

AF: El primer modelo que publiqué en línea fue mi castillo de Hogwarts en 2012. Una amiga mía, Carlyle Livingston, me ayudó con la tarea masiva de tomar fotos, y luego mi esposo me ayudó a limpiar los fondos en Photoshop. Fue un gran esfuerzo tratar de descubrir cómo hacer todo esto con un modelo tan enorme con tomas exteriores e interiores. Una vez que publiqué las fotos, Internet se dio cuenta y la respuesta me abrumó por completo: simplemente no podía responder a la afluencia de correos electrónicos lo suficientemente rápido.



HBM: ¿Cuál es el último set que has comprado?

AF: La mayoría de los juegos que compro estos días son para mis hijos, pero el último set que compré para mí fue el nuevo castillo de Hogwarts microscale. Me pidieron que hiciera una review, así que corrí a la tienda de LEGO®, que afortunadamente está a solo 5 millas de distancia de mi casa, recogí uno y pasé el siguiente par de días construyendo. En cierto momento, simplemente nos quedamos sin espacio para mostrar todos los MOC y los sets que hemos construido, por lo que no todo lo mantenemos en exposición. Al ver que soy parcial respecto a las cosas relacionadas con Harry Potter, logramos colocarlo en nuestro espacio de visualización.

HBM: ¿Cuál es tu tema de construcción comercial favorito de LEGO®?

AF: Es difícil elegir solo uno, pero ahora que los sets de Harry Potter están de vuelta en los estantes, tengo que decir que Harry Potter. Es genial tener una gran diversidad de

personajes disponibles, ya que esto es muy importante para ese mundo. Podría decirse que Diagon Alley es mi set favorito de todos los tiempos, ya que creo que fue un salto significativo en el diseño del set y es uno de los pocos conjuntos de "ubicación" que se completaron: paredes y techo, y no solo la parte frontal.

HBM: ¿Cuál es tu tema favorito para construir?

AF: En general, mi tema favorito es la arquitectura, pero no en el sentido en que LEGO® la usa. Estoy interesada en todos y cada uno de los elementos arquitectónicos, y eso incluye la fantasía. Realmente disfruto el desafío de construir con precisión en base a un modelo, pero ese modelo puede provenir de un libro o una película tan fácilmente como de la calle.

HBM: ¿Cuál es tu elemento LEGO® favorito y por qué?

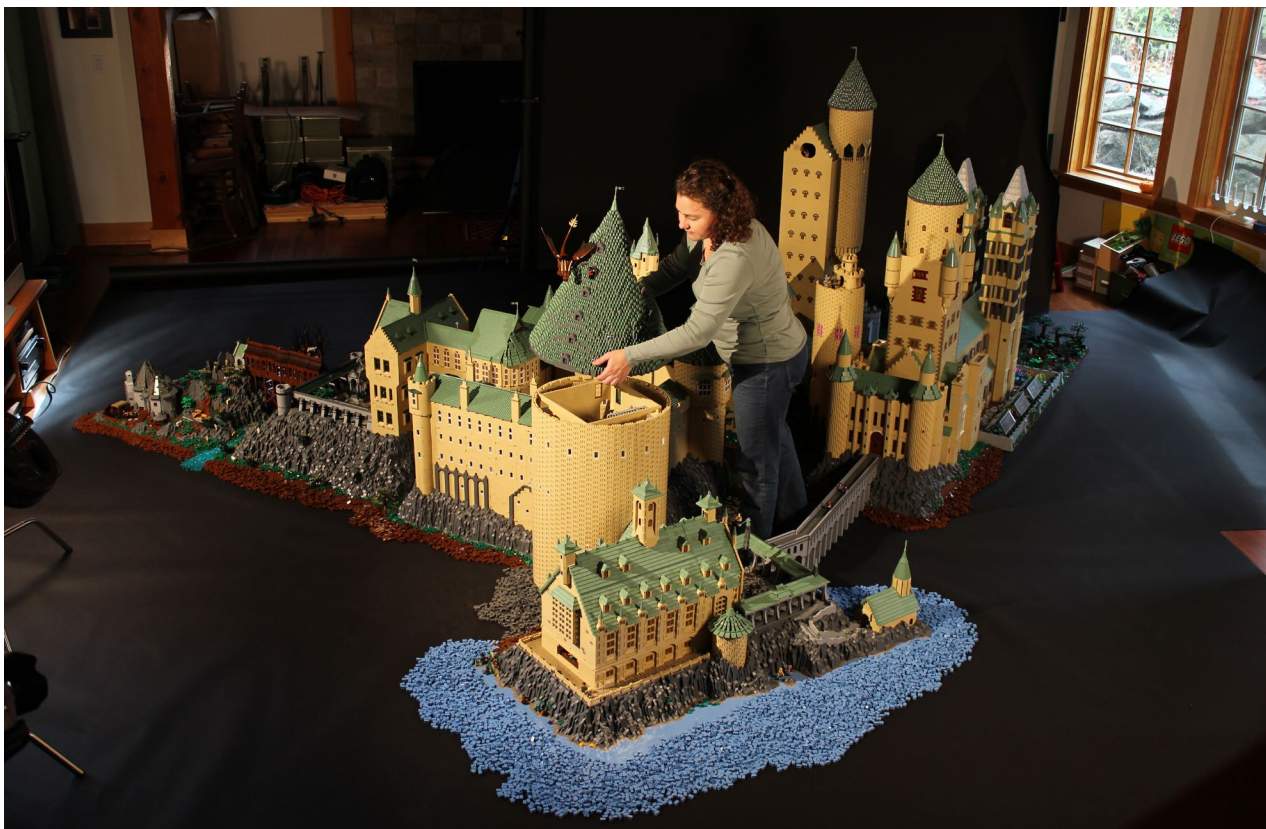
AF: La placa 32028 1x2 con riel es fácilmente mi parte favorita. La arquitectura suele ser monocromática, y cualquier oportunidad que tenga para agregar textura o una sombra, esta es una manera rápida de hacerlo.

HBM: ¿Qué piensan tus familiares / amigos acerca de tu hobby?

AF: Cuando comencé a construir de nuevo como adulta, mis padres pensaron que estaba un poco loca por poner tanta energía en la construcción de Hogwarts. Todo lo que hizo falta fue ver a Hogwarts en persona para comprender de qué iba todo esto. Mi esposo y mis hijos construyen, por lo que han comprendido desde el principio que esto es a lo que me dedico, aunque no lo supe hasta que sucedió. También tengo un círculo de amigos fabulosos que no creen que sea lo más extraño. No es necesaria ninguna explicación para justificar que mi casa se encuentre en un estado de caos en constante cambio debido a las pilas de ladrillos, juegos y MOC en enormes cajas de cartón y nuevos proyectos en diversas etapas de finalización.

HBM: ¿Dibujas o pre-diseñas antes de comenzar a construir?

AF: Casi exclusivamente construyo con el ladrillo en la mano, ya que encuentro que el proceso de prueba y error es clave para experimentar y encontrar la mejor solución para un modelo en particular. Hago muchos estudios en los que



HBM: ¿Qué parte te gustaría que produjera LEGO®?

AF: ¿Qué hay de las esquinas interiores y exteriores para placa con carril? ¡No puedo pensar en el número de veces que podría haberlas usado!

HBM: ¿Cuánto tiempo pasas construyendo con LEGO®?

AF: Esta es una pregunta difícil de responder porque varía mucho según el día y la semana. Una pregunta un poco más fácil podría ser cuánto tiempo dedico a pensar o trabajar con LEGO®, ya que constantemente estoy desarrollando talleres y proyectos usando ladrillos pero no necesariamente construyendo con ellos. ¡La respuesta a eso sería todo el día, todos los días!

construiré una ventana de 3 maneras diferentes y las probaré todas hasta que decida cuál funciona mejor o cuál tiene mejor aspecto. La única excepción a esto es cuando estoy viajando. Cuando estoy en un vuelo o en un lugar donde no tengo mis ladrillos, a veces tomo un papel cuadriculado y saco algunas ideas que no quiero olvidar. Estas son generalmente iteraciones sobre un tema o divagaciones inspiradas en lo que veo mientras viajo. Por ejemplo, cuando estaba trabajando por mi libro, dibujé muchos tipos diferentes de decoraciones para ventanas mientras viajaba por Washington DC para capturar la gran variedad de diseños para ventanas que veía cuando caminaba por la ciudad.

HBM: Si tuvieras que elegir una entre todas tus creaciones, ¿cuál elegirías y por qué?





AF: Hogwarts fue realmente mi primer modelo, por lo que hay mucha experimentación y desarrollo de mi propio estilo y técnicas. No había un montón de material de referencia visual disponible en el momento en que estaba construyendo, ya que los libros tipo "making off" no existían todavía. Volví a leer todos los libros y miré las películas para capturar cada detalle que pude encontrar. Incluso fui a la gira de Harry Potter Studio en Londres para ver qué podía obtener de los modelos exhibidos. Toda esta investigación luego tuvo que convertirse en ladrillos, y como desde la infancia no había hecho muchas construcciones libres, tuve que volver a familiarizarme con la manera exacta de convertir mi visión de Hogwarts en ladrillos. Un montón de ellos: 400,000 ladrillos, más o menos. Lo que comenzó como el Gran Salón, hizo crecer una cocina, luego una sala común y un embarcadero, y luego ... en ese momento me di cuenta de que este proyecto podría acabar siendo enorme, y bueno, después de un año de construcción, lo fue. Construir Hogwarts fue realmente el comienzo de esta aventura de LEGO® para mí, por lo que tiene mucho significado no sólo para mí sino también para el resto de mi familia.



Mostrar Hogwarts también me hizo conocer la comunidad local y mundial de AFOL y cómo este hobby conecta a las personas de todo el mundo. Lamentablemente, también me expuso a los celos de otros constructores en mi propia comunidad, al sexismo de la población en general y cómo este hobby a menudo puede derribarte tanto como puede inspirarte. Estos desafíos me hicieron consciente de cómo LEGO® puede ser mucho más que un medio artístico o un pasatiempo con un club de fans. Puede ser el punto de partida para que las personas tomen conciencia de los prejuicios, la amabilidad, la injusticia, la creatividad y mucho más.

Rivendell, que construí el año siguiente con mi amigo, David



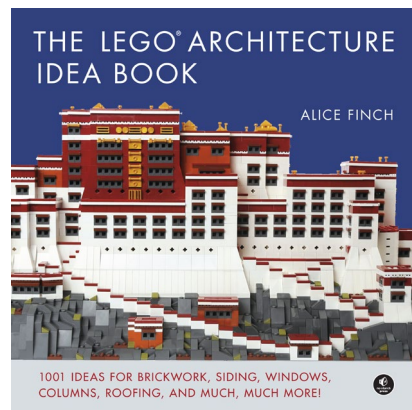
Frank, fue la primera colaboración importante que hice. Para entonces ya había encontrado mi ritmo de construcción y estaba lista para crecer de nuevo. Esta vez, el desafío fue encontrar el estilo adecuado para la arquitectura elegante e integrarlo en el paisaje dramático y exuberante. Fue una gran experiencia y creo que ambos nos inspiramos mutuamente para crecer como constructores, pero como no continuamos juntos en el proyecto, también es un poco triste. Entonces, para hacer una respuesta breve, construir Hogwarts cambió la trayectoria de mi vida - como constructora, AFFOL, madre y maestra, y eso me llevó a la defensa de la justicia social.

HBM: ¿Qué piensas sobre el uso de partes no oficiales (pegatinas, partes modificadas, elementos que no sean de LEGO®, etc.)?

AF: Veo el ladrillo como cualquier otro medio de arte y encuentro que uso las botellas de poción o los azulejos de tocino impresos o hachas de batalla cuando funcionan bien en un modelo. Los accesorios son geniales, ya que ofrecen partes interesantes para una variedad más amplia de temas más allá de lo que hace LEGO®, y disfruto el desafío de encontrar formas locas de usar las partes inusuales. He usado garras de terceros como monturas de hierba y armas en las ventanas, pero tiendo a evitar los ladrillos clonados. Simplemente no son tan buenos en calidad y no apruebo que las compañías de clones recojan ideas y produzcan conjuntos idénticos, por lo que trato de evitar su uso.

HBM: Hasta ahora, eres la autora de algunos libros. ¿Puede decirnos qué encontraremos en tu último libro 'The LEGO® architecture idea book'?

AF: Por lo que sé, este es el primer libro de referencia de LEGO® de este tipo. El objetivo es mostrar muchas posibilidades diferentes y para ti, el constructor, tomar las ideas y hacerlas tuyas, ajustando el color, la forma, las piezas, la escala o cualquier otro aspecto para satisfacer tus necesidades.



Realmente hay más de 1,200 modelos en el libro, y todos ellos están destinados a hacerte pensar. ¿Qué hay de esto o aquello?, o una combinación de ambos. Si no está claro cómo se logra una técnica, hay un ejemplo de "cómo hacer". Todas las partes clave están etiquetadas con números de pieza para que puedas buscarlas fácilmente.

A lo largo del año de construcción, también tomé fotos y, como probablemente todos sabéis lo difícil que es tomar buenas fotografías de LEGO®, puede comprender cuán importante fue la tarea de fotografiar 1,200 modelos desde múltiples ángulos. De alguna manera, logramos dividir todos los ejemplos en capítulos y secciones, y como la mayoría de las cosas, el esfuerzo valió la pena, incluso si fue diez veces más trabajo de lo que pensé. Es de esperar que este sea el primero de muchos libros de ideas, ya que tengo listas muchas más ideas para que las personas puedan construir mejor. Se necesita un poco de coraje para pasar de la construcción con instrucciones a construir lo que imaginas y aumentar el nivel de detalle en tus MOC. Este libro es para esos momentos en que necesitas un lienzo, pero no sabes cómo hacerlo interesante. O cuando estás pensando en qué técnica fue esa que viste pero no puedes recordar cuál era. Espero que este libro proporcione el apoyo y la inspiración para que personas de todas las edades y experiencias se conviertan en constructores más detallados, más creativos e innovadores.

Patterned Walls



HBM: ¿Cómo ve la evolución del fenómeno FFOL (Fan Femenina de LEGO®) en los últimos años?

AF: Creo que es fabuloso! No he estado en esta afición tanto tiempo, y sin embargo, ya ha cambiado dramáticamente de ser unas pocas constructoras a muchas. Todavía tenemos mucho espacio para crecer, pero es realmente fabuloso ver a las mujeres participar.

HBM: La 'Women's Brick Initiative' ... ¿puedes explicar más sobre esto?

AF: Tres de nosotras creamos la 'Women's Brick Initiative' en el mundo LEGO® como una forma de apoyar a todas las mujeres que son creativas con el ladrillo, ya sea a través del modelado, la fotografía, la recolección de minifiguras o el diseño de joyas. Nos dimos cuenta de que aunque el número de mujeres está creciendo, todavía podemos ser un sitio positivo y de apoyo, donde podemos hacer preguntas, encontrar una mentora e inspirarnos. Este año, estamos ampliando nuestro alcance mediante talleres dentro de las convenciones existentes donde las mujeres y las niñas pueden probar algo nuevo y conocer a mujeres de ideas afines. Una de las cosas que nos inspiró fue la lista de diez características que LEGO® creó en 1963 para guiar su proceso de diseño. El segundo lugar de la lista es el diseño de juguetes para "niñas y niños". Queremos volver a centrarnos en las niñas y las mujeres, y estamos dedicadas a apoyarlas e inspirarlas.

#

Curved Walls





El 02 de abril del 2019 será el 5º aniversario del 2x4 Day, Día Mundial del Juego con Bricks LEGO® creado por un fan. Soy Patricia (Trish) Tsoiasue y soy la fan de LEGO® que lo ha creado.

COMO CELEBRAR EL 2x4 DAY

Las reglas son sencillas. Celebra el 2x4 day el 2 de abril (escrito 2/4 en anotación europea) de cada año construyendo con bricks LEGO® y compartiéndolo en internet. Esta es la manera más sencilla de celebrarlo. Está destinado a ser fácil e inclusivo. Si decides celebrarlo con un acto más grande, como algunos grupos han hecho, es igualmente aceptable y bienvenido.

Añadiendo el hashtag (#2x4day) y uniéndote al grupo de Facebook 2x4Day es una excelente manera de vincular su celebración a la comunidad de 2x4Day.

POR QUÉ EMPEZÓ EL 2x4 DAY

Era 2014 y como fan adulta de LEGO® (una AFOL) y Embajadora de un Grupo de Usuarios de LEGO® (LUG, por sus siglas en inglés) para el LUG de Long Beach, de repente tuve acceso a una nueva herramienta para estar conectada con otros Embajadores de LUG de alrededor del mundo. Se denomina Red de Embajadores LEGO® (el LAN, por sus siglas en inglés). El LAN es un foro para los encargados de mantener la relación entre el LUG y el LEGO® Group. Algunos de los derechos y responsabilidades del puesto son compartir información, apoyar la participación del grupo en actividades locales basadas en LEGO® y establecer contactos con otros Embajadores. Soy una organizadora comunitaria de comunidades de base. Esto fue justo mi camino. Sin el LAN, no hubiera visualizado el inicio o hubiera tenido el soporte para comenzar el 2x4 Day 'Día Mundial del Juego con Bricks LEGO® creado por un fan'.

CÓMO EMPEZÓ EL 2x4 DAY

Utilizando el LAN fui capaz de iniciar un debate con otros Embajadores, y encontré el apoyo de Sever Alicu de Brickenburg en Rumanía y de Varo Obregon en Perú. Walter Vega de Perú, también se unió a nosotros en Facebook. Tomé el enfoque de que "Internacional" implicaba al menos dos países diferentes, ¡así que estamos listos! Brickenburg y dos LUGs en Perú (Lima LUG Perú y Club Perú) participaron con grandes celebraciones. Long Beach tuvo una acogedora celebración que tuvimos en el Long Beach Sea Base. Tuvimos una pequeña reunión de lunes a viernes de actividades gratuitas, elaborado con lo que teníamos a la mano. Playbrick mixto, una gran cantidad de bricks rosa y blanco unidos para un grupo de montaje de chicas, y montaje de set. ¡Todo fue increíble!

CRECIENDO 2x4 DAY

Fue mucho más fácil el segundo año, y continúa siendo más sencillo cada año que lo celebramos. En lugar de narrar lo ocurrido año a año, comparto los nombres y afiliaciones



Jenny Tate

de aquellos que lo han celebrado con nosotros entre el segundo y cuarto año, ya sea compartiendo su celebración en Facebook, en el LAN o ayudando en la celebraciones que hicimos en Long Beach. Algunos de estos los encontré después del evento hubiera pasado, pero celebraron, así que los menciono. Si lo celebraste y tu nombre no aparece en la lista, acepta mi agradecimiento y también mis más sinceras disculpas por la omisión. Sin la participación global, no se puede tener un "Día Mundial del Juego con Bricks LEGO®"

Estados Unidos: Denver LUG (DENLUG), Rochester LUG (RLUG), the New England LUG (NELUG), OC LUG, LUGOLA
Guatemala LUG
Mexico LUG
Grecia LUG (Gricks)
Belgrado, Serbia (TehnoLUG, LUG Kolege and BEOKOCKA)
Club LEGO® Concepcion - Chile
Australia (Jay's Brick Blog)
BC, Canada (VICLUG)
Italy LUG (ITLUG)

Así mismo quiero agradecer a Kerry y Jack O'Connell, Jenny y Ray Tate, Robinne Ponte, Eric Tetangco, Master Model Builder Brian Heins, Steve y Skye Graves, mi sobrina Paula y muchos otros en LUGOLA y el Long Beach LUG.



Dave, Trish, Jenny, Ray, Jack, Robinne y Kerry

EL QUINTO AÑO

¿2019! ¡Eso es este año! ¿Cómo será? ¿Quién lo celebrará?
¿Lo harás tú?

Esto es lo que Long Beach está planeando: Nos juntaremos con la Long Beach ROBOTech, una celebración local de robótica durante la Semana Nacional de Robótica en los Estados Unidos. La celebración será el domingo 7 de abril en Long Beach City College. Esperamos compartir las muchas cosas nuevas que estoy haciendo con las Competiciones Robóticas (FIRST LEGO® League y la World Robot Olympiad), así como muchas actividades especiales del 2x4 Day. Espero que contemos nuevamente con la presencia del Master Model Builder Brian Heins. En algún momento del camino, nuestros niños comenzaron a vender sus MOC y espero que vuelvan a crear las actividades Make and Take. Este año seremos los anfitriones del Flash Ball Great Contraption (GBC). Esta es una oportunidad de aprendizaje de ingeniería mecánica que se repite centrada en los GBC. Es un nuevo proyecto que comencé a apoyar en grupos turísticos multinacionales que visitan Long Beach. Nos hemos comprometido con China, pero también queremos incluir a Japón, México, Perú, Trinidad y Guatemala. ¿Por qué esos países? Bueno ... porque conocemos gente que está en esos países. O gente que conoce gente en esos países.

Pero eso son otros proyectos. Otras historias para otro día. Pedí comentarios a otros grupos que han celebrado el 2x4 Day, y tengo otro par de narraciones de Ivan Angeli y Suzanne Eaton.

Patricia (Trish) Tsoi-A-Sue es una Adult fan of LEGO® (AFOL) y es una desarrolladora de sendas comunidades sociales de base en Long Beach, California. Ella cree en el poder del juego, tiene muchas aficiones e intereses, y muchas ideas.

Está formada en LEGO® Serious Play y en los métodos de creatividad intencional del Creative Problem Solving Institute. Las comunidades que ella ha creado y de las que más se enorgullece son el Grupo de Usuarios LEGO® de Long Beach, Makersville y los (nuevos) Leading Edge Multi-National Games, de los que ella realizó un prototipo en 2018. Es la inventora del Community Lemonade Game, un mecanismo para encontrar caminos y resolver problemas que ella maneja. Ella está convencida de que un día tú también participarás. Puedes encontrar sus videos experienciales en su canal de Squigglemom de YouTube (¡suscríbete!) Y, a veces, está blogueando en Squigglemom.net.

Suzanne Eaton del New England LUG proporcionó la siguiente información en la celebración del NELUG:

Nuestro club y comunidad realmente disfrutamos este día cada año. En caso de ser necesario, a continuación hay algo de información sobre cómo nuestro club lo ha celebrado:

La idea del "2x4 Day" llegó a NELUG a través de nuestro embajador, Tom Atkinson, tras haber visto el hilo en la Red de Embajadores. Nuestro club recibió un envío de brick 2x4 de LEGO® y planeamos una reunión informal del grupo para ver que podemos construir con ellos. Se alentó a los miembros a que trajeran a toda su familia a un análisis relajado y creativo, además de almuerzo y pizza para la cena. Cada año, esto ha ido evolucionando un poco, para incluir grupos de niños de las cercanías. Pero es básicamente una cita para jugar, tanto para niños como para adultos. La mayor parte de la planificación del evento ha sido realizada por mí y mi esposo (miembro de NELUG, Dave Eaton), porque organizamos este día en nuestra casa comunitaria. El evento siempre es gratuito, pero las invitaciones son limitadas, debido a limitaciones de espacio.

No siempre se lleva a cabo el 2 de abril, porque nuestros miembros están más disponibles los fines de semana. Por lo tanto, algunos años ha sido fuera de fecha por unos pocos días. Es un evento muy querido y siempre bien atendido.

Dave y yo hemos creado una serie de actividades que utilizan el brick 2x4: un lanzamiento de bolsas de frijoles y un laberinto hexagonal para carrera de insectos, por ejemplo. También damos acceso a nuestros kits de mosaico de bricks 1x1, LEGO® DUPLO, Bloques LEGO® blandos y hojas para colorear. Los adultos tienden a construir esculturas a gran escala (puentes, árboles, animales, etc.) al atardecer. Un año, hicimos a escala a Ollie, el dragón de LEGO®, utilizando bricks 2x4. Otro año, Jeremy y otros construyeron un brick gigante 2x4, completo con el logotipo de LEGO® en los studs. Ese año, los niños trabajaron juntos para construir un Minecraft Creeper de tamaño natural. Tenían bricks 2x4 aumentados, producidos en masa, que un adulto colocaba en su posición (como hacen los maestros constructores en los eventos oficiales). Tom Atkinson ha mostrado su colección de bricks 2x4 varias veces, que incluye muchos artículos antiguos y raros. Otros y yo hemos hecho snacks comestibles (chocolates, galletas) y decoraciones de pared con temática de bricks 2x4. Y normalmente tenemos películas de LEGO® reproduciéndose en un televisor grande.

Este año, nuestro 2x4 Day será más grande de lo normal, y combinado con la celebración del ¡20º Aniversario de nuestro club!

Ivan Ivan Angeli – Beokocka:

“¡Somos Beokocka - la resistencia es fútil, debes unirse a la diversión!”
Bromas aparte, somos un RLUG de Belgrado, Serbia, un grupo de tontos entusiastas que sólo necesitan una razón para juntarse y montar una fiesta AFOL - así que el 2x4 encajaba perfectamente en nuestra agenda - para pasarlo bien

Nuestras fiestas AFOL están orientadas principalmente a AFOL, por tanto todo lo que puedas encontrar en un pu, lo encontrarás en nuestras fiestas - y utilizar el 2x4 Day es una gran incentivo para construir algo en esas fiestas. ¿Y sabes qué? Tener de primera mano eventos sociales orientados a la vida real es la mejor manera de celebrar este gran hobby y todas las cosas maravillosas que nos trae.

Por tanto, el 2x4 Day se ha convertido en parte de nuestro calendario anual de fiestas, y te invitamos, si estás por el barrio, ¡ven a unirse a nosotros en 2019!

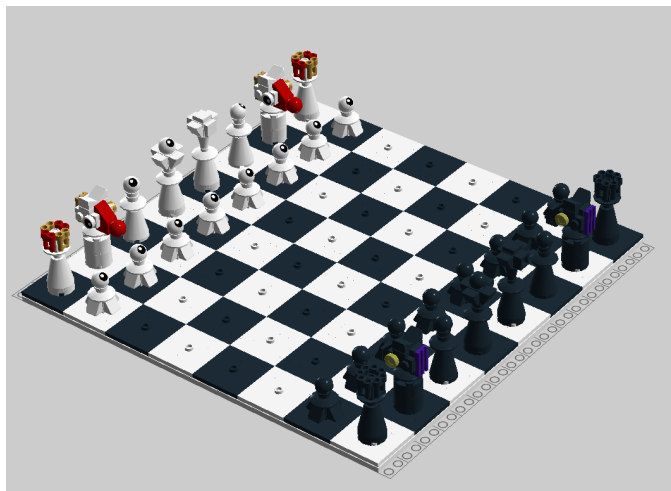
Te acogeremos, será ruidoso, feliz y con toneladas de bicks ;))

Sobre el folleto del 2x4 Day

Para la celebración de Long Beach de 2017, pedí a varios líderes el contribuir en el folleto que usaríamos durante la celebración. Era una oportunidad de coincidir en un producto multinacional. For the Long Beach celebration in 2017, I asked several leaders to contribute to a booklet that we would use during the celebration. It was an opportunity to commune on a Multi-National product. En el evento de Long Beach, dispusimos una Búsqueda para los visitantes y el concepto de un Libro de Respuestas que proporcionó las respuestas a la Búsqueda. Tengo la intención de publicar, al menos, el libro y seguir con otros libros que muestren ideas de celebración para futuros años. Hasta entonces, este folleto está actualmente disponible para su compra en <http://www.squigglemom.net>.

Suzanne Eaton proporcionó el crucigrama y la solución. Spiros Geropoulos proporcionó una construcción visual. Eric Tetangco aportó una serie de actividades. NZ Fawkes aportó una foto de su set de Ajedrez.

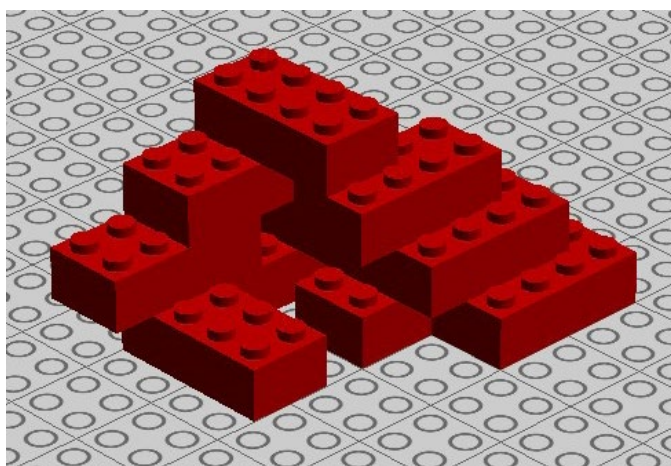
#



Diseñado por Enzio Purewal aka NZ Fawkes



2x4 ampliado de Tom Atkinson (foto por Suzanne Eaton)



Spiros Geropoulos



Entrevistas SiP

por Karine Linder

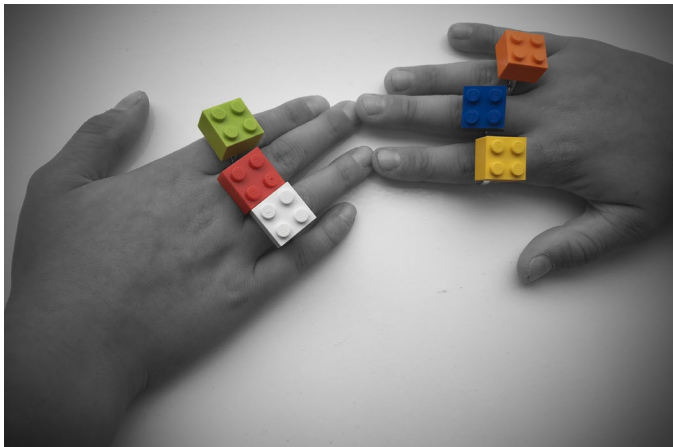
Las mujeres no son minoría en la fotografía de juguetes y pueden producir imágenes emocionantes. He planteado algunas preguntas a dos mujeres que me inspiran acerca de su relación con la fotografía de juguetes y LEGO®.

Natasja, @by_a.n.n.a, vive en Holanda, donde trabaja como dependiente en un gran supermercado. Vive con su marido, dos hijos y ¡un montón de LEGO®! Puedes encontrar su trabajo en su cuenta en Instagram: @by_a.n.n.a.

Júlia, @lady_brick, vive en España y trabaja como diseñadora gráfica y de web. Le encanta viajar y su principal hobby es la fotografía. Puedes encontrar su trabajo en su página web (<https://www.photoinstants.com/>) o en su cuenta en Instagram @lady_brick.

Karine Linder: ¿Cómo empezó la aventura de la fotografía de juguetes?

@by_a.n.n.a: No sé exactamente cómo pasó pero siempre hubo LEGO® en casa, incluso cuando era pequeña, y ahora también con mis hijos. Uno de mis hobbies es la fotografía y un buen día se unieron las dos cosas. Empecé haciendo joyas con ladrillos de LEGO®: pendientes, brazaletes, anillos, pero es solo era una fase. Luego cambié a sacar fotos de minifiguras de LEGO®.



@by_a.n.n.a

@lady_brick: Mi aventura comenzó en 2011 cuando un pequeño Wall-E llegó a mi casa. Lo compré porque me recuerda a Johnny 5 y es un juguete preciosos. Con Wall-E descubrí este fantástico y gran pequeño mundo de la fotografía de juguetes. Los juguetes de plástico no se quejan del tiempo que tardo en sacar la la foto perfecta, son buenos para practicar técnicas de fotografía y me ayudan a relajar la mente..

Hice algunos proyectos de 52 semanas, publicando una foto por semana durante un año entero en mi página web. Cada año tenía otro personaje principal: Wall-E, Danbo, Batman, Stormtroopers, figuras de acción y, finalmente, LEGO®. Las minifiguras, sets y accesorios son una fuente de inspiración y también de adicción. Mi colección ha crecido mucho en poco tiempo y BrickLink fue un gran descubrimiento ya que en



@lady_brick

Barcelona, hasta finales del 2018, no había LEGO® Store.
KL: ¿Cuál es tu vínculo con los juguetes de LEGO®?

@by_a.n.n.a: LEGO® siempre ha estado en mi vida. Comenzó cuando era una niña pequeña. Mi madre guardó todo mi LEGO® de esos años, incluido unos sets de Fabuland porque ¡esos eran mis favoritos!

@lady_brick: Es curioso porque cuando era niña siempre jugaba con Playmobil. Intentaba crear historias con ellos, pero no es lo mismo. No sé porqué, pero LEGO® amplía mi creatividad y es fácil crear historias. Hay un amplio abanico de minifigs, con accesorios para todos y si quiero un paisaje solo tengo que construirlo. ¿Qué más se puede pedir?

KL: ¿Cuales son tus juguetes de LEGO® preferias? ¿Minifigs? ¿Minidolls? ¿Ladrillos? ¿Cuál es tu línea favorita de LEGO®?

@by_a.n.n.a: Me encantan las series de minifigs en bolsas ciegas. Pero uno de mis personajes favoritos es ¡el Joker! Y Benny por supuesto – siempre te hace sonreír cuando ves su cara ;) ¡Creo que los sets de la LEGO® Película 2 son absolutamente fantásticos! Y estoy deseando ver la película. Ah, y las bolsas ciegas con nuevas minifigs... ¡¡te inspiran inmediatamente!!

@lady_brick: Decididamente me encantan las minifigs y tengo montones. La culpa es de LEGO® y el lanzamiento continuado de series de minifigs increíbles. Mi línea favorita es Star Wars, por supuesto. Soy fan de Star Wars y los sets de LEGO® son fantásticos. Disfruto creando historias diferentes de las habituales con los stormtroopers. Ellos también tienen su corazoncito de plástico y fueron las primeras minifigs de LEGO® que compré. Así que, ¡que la fuerza te acompañe!

KL: ¿Cuál es tu proceso creativo principal? ¿Comienzas con la minifig, con la ubicación, con una idea...?

@by_a.n.n.a: Creo que los tres. Simplemente sucede. Toma por ejemplo la nueva serie de minifiguras: está Dorothy, el león, el hombre de hojalata y el espantapájaros. Los miro e inmediatamente surge una idea. También me gusta crear

mis propios fondos dibujando o pintándolos. ¡Ya he creado mis fondos para las minifiguras del mago de Oz! Ahora estoy esperando que lleguen las minifiguras.

@lady_brick: Suelo explorar los medios sociales para inspirarme. A veces hago un boceto o escribo unas líneas para recordar una idea. Creo que los detalles son importantes y por esa razón intento tratar de reunir todas las cosas que necesito para mis ideas. Luego preparo el set. Pienso en la composición y la iluminación. Me gusta mover la lente de la cámara al nivel de los ojos de las minifiguras – ayuda a sumergirse en la escena y la hace más creíble. Saco casi todas mis fotos en casa, y por esta razón tengo todo el tiempo del mundo. Pero es una locura porque a veces dedico más tiempo a preparar la escena que a sacar la foto. Me gusta hacer que la gente crea que un pequeño juguete de plástico está vivo. Esa es una cosa importante y es lo que trato



@lady_brick

de mostrar a través de mis fotografías

KL: ¿Cuál es el mejor lugar para tomar fotografías? ¿Fuera, dentro, alguna ubicación específica?

@by_a.n.n.a: Suelo tomar mis fotos dentro de casa. Encima del armario, en la sala de estar. A veces en mi jardín.

@lady_brick: De hecho no tengo un lugar especial o mejor para tomar fotos. En casa tengo todo el tiempo para hacerlo estando tranquila y relajada. También suelo sacar más fotos dentro de casa en invierno y fuera de casa en verano.

KL: Llevas tus juguetes contigo cuando viajas?

@by_a.n.n.a: ¡Siempre! Siempre llevo una minifigura cuando voy a alguna parte: al trabajo, a las compras, a comer fuera... Normalmente no saco fotos, pero la idea de no tenerlos para sacar una foto cuando quiera es terrible. ¡Cuando vamos de vacaciones en verano siempre llevo una caja con minifiguras y accesorios!

@lady_brick: Si. Wall-E siempre va conmigo cuando viajo y, como una pequeña celebridad, tiene su propia cuenta en Instagram (losviajesdewalle). También, dependiendo del destino, llevo algunas minifiguras.

KL: ¿Metas para 2019?

@by_a.n.n.a: ¡Esforzarme por sacar aún mejores fotografías! ¡Y seguir disfrutando!

@lady_brick: Nada especial, slo continuar sacando muchas fotos de LEGO® :)



@by_a.n.n.a

Acerca de la entrevistadora



Soy Karine Linder, alias @eatmybones, miembro del equipo de Stuck in Plastic. Mi principal tema es una familia de esqueletos, pero empecé a sacar fotos de minifigs con Stuck in Plastic. ¡Estoy cerca de empezar mi propia colección de

minifiguras de LEGO®! #



Entrevista: LEGO® Minifigures

por HispaBrick Magazine®

imágenes por HispaBrick Magazine®, newelementary.com, bricklink.com y LEGO® System A/S



Austin Carlson y Tara Wike

HispaBrick Magazine®: ¿Pueden, por favor, decirnos su nombre y su puesto en la empresa?

Me llamo **Tara Wike** y soy jefa de diseño. Actúo como líder creativo en el proyecto de las Minifiguras LEGO®, lo cual llevo haciendo los últimos siete años, desde la serie cinco, también trabajo en otras partes de la empresa, consultando sobre todo lo que tenga que ver con las minifiguras.

Soy **Austin Carlson**. Soy el diseñador gráfico de las series de minifiguras coleccionables, pero he trabajado en múltiples proyectos en los cinco años que llevo trabajando aquí. Mi objetivo principal es el diseño de las minifiguras. También soy parte de un equipo mayor que se centra en la decoración y mi responsabilidad consiste en revisar y asegurarme de que la minifigura esté bien protegida y se mantenga dentro de la identidad de la marca

HBM: ¿Qué significa la minifigura para LEGO®?

TW: Para mí, es nuestra forma de comunicarnos con el mundo en el que están los valores de nuestra marca. Es nuestra personalidad. Es la forma en que damos vida a nuestros sets y la forma en que conectamos con los niños. Ayuda a empezar historias, les inspira a construir.

AC: Lo más importante es que son protagonistas de la historia. LEGO® se puede jugar de varias maneras diferentes. A veces no necesitas minifiguras y otras veces sí. A mi me parece que le da una cara al producto. Y les da a los niños un punto de partida para hacer sus propias historias.

HBM: ¿Por qué LEGO® decidió hacer una serie de minifiguras que era completamente independiente a los sets?

TW: Simplemente no se había hecho antes y vimos una necesidad. La gente realmente ama la minifigura, algunos tanto que están interesados en coleccionarlas. También nos dio la oportunidad de hacer algunos personajes que podrían no encajar en algunos de nuestros sets normales. Todos los

personajes icónicos son iguales, pero eso tal vez no encajaría en el universo de City o eso no encajaría de manera natural en algunas de nuestras otras temáticas.

HBM: ¿Qué proceso sigue una minifigura desde el concepto hasta la producción?

TW: Desde luego empieza como un sueño. Normalmente como una nota en un post-it

AC: ¡Toda una serie de notas de post-its!

TW: Sí, una gran cuadrícula con la que tratamos de averiguar cómo se ve toda la alineación. Tratamos de asegurarnos, en una serie clásica, de que tenemos algo para todos, por lo que obtenemos una buena combinación. Una vez que nos sentimos fuertes con el concepto, muy a menudo requerirá una nueva pieza. Eso es lo primero en lo que nos enfocamos. Se necesita tiempo para diseñar una pieza y construir el molde, por lo que comenzaremos por ahí. Por lo general, tenemos un boceto en el que Austin y yo colaboraremos. Eso se reenvía a los escultores de piezas que esculpen cualquier elemento nuevo que deba hacerse. Mientras tanto, Austin está trabajando en refinar los gráficos y los colores. Somos los primeros en tenerlo en nuestras manos, pero luego pasa a través de un millón de otros grupos que van haciendo todo lo importante detrás de las cámaras: asegurándonos de que tenemos todas las partes que necesitamos, que todo se va a entregar en el lugar correcto para que pueda empaquetarse a tiempo para llegar a los estantes en todas las tiendas que lo deseen; pronósticos y modelos de negocios y todos los temas con los que me alegra no tener que lidiar. Pero normalmente el proceso lleva más de un año. A veces podemos cambiar las cosas más rápido si lo deseamos, pero eso parte de la tradición.

HBM: Comenta que lleva con esto desde la serie cinco. ¿Sabes mucho sobre las series anteriores?

TW: Era diseñadora de piezas, por tanto, he estado involucrada desde la serie dos en el proyecto, pero llevo siendo líder creativo desde la serie cinco. Y estoy familiarizada con el trasfondo de la serie uno.



LEGO® Collectable minifigures Series 1

HBM: La primera serie contenía una mezcla de minifiguras que la mayoría de ellas encajaban en diferentes temáticas LEGO®. ¿Cómo se eligieron esas minifiguras?

TW: Había algunas que siempre habíamos querido hacer. Había una animadora en la serie uno y no había ningún set en el que pudiéramos ponerla. En cuanto a las demás, era un concepto nuevo para nosotros, así que estábamos probando el terreno. No teníamos la capacidad de hacer un montón

de nuevos moldes. Tuvimos que trabajar con muchas piezas existentes, así que queríamos hacer que las cosas tuvieran sentido y probablemente esperábamos (y todavía lo hacemos) que nuestros personajes puedan encontrar un papel en otros sets. Porque aunque tengamos nuestra propia pequeña burbuja en el universo, esperamos que la chica cactus pueda abrirse camino en un set de City de alguna manera y que así sea como los niños jugarán con ella. Creo que estábamos probando el nuevo concepto para ver qué haría la gente con estos personajes y qué podíamos hacer con lo que teníamos.

HBM: La serie 1 fue un gran éxito. ¿Esperaban que lo fuera?

TW: Digamos simplemente que algunos si y otros no ^_^.

HBM: Después de que haya habido una notable diversificación de las temáticas, ¿Dónde obtienen las ideas para cada serie de minifiguras?

TW: Para la serie clásica tuvimos una sesión inicial de lluvia de ideas cuando empecé como líder de diseño y con la que todavía sigo dibujando. Básicamente, agrupamos un grupo de escultores y diseñadores gráficos y otros diseñadores y tuvimos una gran lluvia de ideas. Se nos ocurrió un grupo de unos 500 personajes que queríamos hacer, algunos mejores que otros, por supuesto. También tratamos de aprovechar los acontecimientos actuales y las cosas que vemos que suceden en el mundo. Tenemos una gran cantidad de información sobre lo que hacen los niños, por lo que tratamos de asegurarnos de que sea relevante para los niños. Todos tenemos personajes de mascotas que queremos hacer: nos encanta hacer los personajes de disfraces, nos gusta la excusa para hacer un nuevo animal, por lo que trataremos de hacer algo con esas cosas y agregar algunos toques personales. Así que es una mezcla de aportaciones. Siempre apostamos por un personaje tan icónico como sea posible. Queremos que un niño pueda mirarlo y decir "oh, eso es un ..." en una o dos palabras. Así que hay algunos que son obvios y hay otros que encontramos una forma de encajarlo, porque nos encanta y creemos que funciona muy bien como una minifigura.

Serie 1 (8683)		Serie 2 (8684)	
	1		14
	5		11
	4		15
	8		7
	12		5
	2		1
	7		3
	10		4
	9		9
	14		8
	16		16
	13		2
	15		6
	3		12
	6		13
	11		10

Barcodes de Serie 1 y Serie 2

HBM: Las Series 1 y 2 tenía un código de barras que indicaba que figura había en cada bolsita. ¿Fue un error?

TW: Como empresa nos enorgullecemos de tener una calidad extremadamente alta, y parte de eso es poder tener trazabilidad. Entonces, si algo sale mal y descubrimos en la línea que hay un problema con uno de los personajes, necesitamos tener alguna forma de ir hacia atrás y solucionarlo si esa es la solución correcta. Siempre ha sido una lucha entre nosotros y otras personas en el proyecto en cuanto a qué tan crípticos queremos estar con estas cosas, porque el elemento sorpresa es una parte importante de la experiencia del producto. Queremos que el consumidor medio se sorprenda. Sabemos que hay detectives por ahí y también, en cierto momento, comenzamos a fabricar elementos como el casco azteca en la serie 7, donde sabíamos que todo el mundo podría notar eso. Pero fue genial y todavía queríamos hacerlo y, ¿de qué se trata realmente? Y a partir de los estudios de mercado, donde salimos y vemos cómo se vende el producto en el mundo real, sabemos que hay muchas tiendas de juguetes especializadas donde abren las bolsas y las venden premontadas, por tanto, si bien intentamos preservar ese elemento sorpresa, también somos realistas y sabemos que las personas encontrarán la manera de obtener el personaje que desean. Y realmente tampoco queremos evitar eso.

AC: Quiero decir, después de que metamos un delfín en una bolsita, eso es como la pieza más grande y obvia...



Diseño original de la minifigura elefante customizada

HBM: Cuando realiza el diseño gráfico de una minifigura, ¿Cuántos bocetos hace?

AC: Va y viene. Puedes ver aquí el elefante que dibujé originalmente. Dependiendo de si necesito algo de claridad para describir una pieza a los escultores, podría realizar

múltiples tomas de bocetos dibujados a mano antes de comenzar a convertirlo en un diseño en el ordenador. Algunas veces trabajo directamente desde el ordenador si tengo una visión muy clara en mi cabeza, pero generalmente comienza en un papel.

HBM: ¿Cuántos diseños prepara para elegir para cada serie de 16 minifiguras?

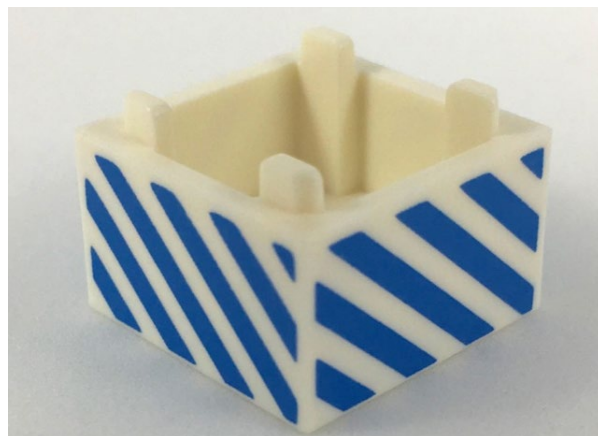
TW: Por lo general, estamos bastante seguros de las 16, después de pasar por el proceso de la cuadrícula post-its. Para las cosas en las que estamos trabajando ahora, en realidad estamos probando un enfoque más ágil en el que estamos diseñando minifiguras más que de sobra y luego seleccionamos a las ganadoras. Es un proceso nuevo para nosotros. Pero generalmente sabemos lo que queremos hacer y luego seguimos adelante y los hacemos.

HBM: ¿Las no elegidas son descartadas o guardadas para otra serie?

TW: Si es una buena idea, se guardan para otra serie. A veces simplemente no tiene sentido porque tenemos demasiado de una categoría o no tenemos lo suficiente o no tenemos la capacidad de hacer la pieza que necesitamos para ese personaje, pero no es porque sea una mala idea.

HBM: ¿Qué capacidad para nuevas piezas/moldes tienen?

TW: Por lo general, podemos hacer alrededor de 12-16 por serie. Pero varía enormemente y hay muchos factores involucrados que están fuera de nuestro control, por lo que trabajamos con lo que obtenemos y luchamos por más si realmente lo necesitamos. Somos bastante afortunados. La mayoría de los proyectos no pueden usar tantos moldes nuevos. Somos conscientes de que esa es la novedad que podemos traer con estos personajes, por lo que intentamos realmente hacer lo mejor posible y hacer elementos que sean súper icónicos y útiles y que entusiasmen tanto a los fans como a los niños.



Caja regalo de la Serie 18

HBM: Cuando crean una nueva pieza, ¿tienen en cuenta que se pueda utilizar en otros sets?

TW: Si y no. Hay algunos que sabemos que no se usarán en otros sets, como el tipo en una mazorca de maíz - no lo vas a construir en el próximo Halcón Milenario - pero ha habido otras ciertas piezas, como la caja de regalo que la hicimos porque era la serie del cumpleaños que celebraba los 40 años de la minifigura. Ese es un elemento muy útil y sé que otros

diseñadores de la empresa están realmente entusiasmados con tener este elemento para compartimientos ocultos, empotrados en paredes, etc. O esta pieza del coche para la cadera (serie 18) que parece muy especial, pero también fue diseñada para funcionar en System tanto como sea posible, así que no me sorprendería si vemos esto apareciendo en otro lugar también. Depende de la naturaleza de la pieza. A veces aceptamos que será un artículo especial y novedoso, y otras veces lo hacemos lo más universal posible.



Pieza de coche de la Serie 18

HBM: Cuando diseñan una nueva pieza, ¿tienen en cuenta la complejidad del molde o otras personas se encargan de eso?

TW: Nosotros lo consideramos. Saben que vamos a hacer algunos elementos difíciles en algún momento. A lo largo de los años hemos podido hacer más 2K, es decir, moldes de dos componentes, dos plásticos en una sola toma. Estos son, por supuesto, un poco más difíciles de diseñar, pero estamos tan contentos con la calidad que obtenemos de esto que podemos hacer algunos de ellos. La compañía valora altamente el diseño, por lo que están dispuestos a hacer estos moldes más

complejos para que podamos obtener lo que necesitamos para la expresión correcta del personaje. Usamos esos moldes sabiamente, los gastamos sabiamente. Tenemos que pensar en nuestra capacidad para hacer suficientes piezas y pagar lo que estamos poniendo en la bolsa, por lo que no podemos ser totalmente extravagantes. Eso volverá a nosotros, los ingenieros volverán y dirán “sabes que no podemos hacer esto, ¿verdad?”. Tenemos que ser realistas, pero afortunadamente los diseñadores gráficos son asombrosos al saber cómo se debe hacer algo para ser decorados de manera óptima, los escultores son increíbles al saber cómo hacer que las cosas entren y salgan de un molde de la mejor manera, y así siempre tenemos una gran variedad y complejidad de moldes.

HBM: Cuando dibuja los bocetos, ¿es consciente de estas complejidades?

AC: Sí. Lo bueno es que lo que llamamos “estilo LEGO®” se basa en todas estas restricciones, así que cuando voy a dibujar ya estoy tratando de dibujar en el estilo LEGO®, así que espero que la transición no sea demasiado grande. Incluso con este boceto del elefante, aunque el molde ha cambiado con respecto al boceto, no cambió mucho. Añadimos colmillos, subimos un poco la nariz, pero todavía teníamos en mente el estilo de LEGO® que sería más fácil de hacer para los ingenieros.

HBM: ¿De cómo tiene que modificar el boceto en base a los feedback que recibe? O mantiene en su cabeza lo que tiene que hacer para evitar este tipo de doble trabajo?

AC: Lo que ocurre es que no hago bocetos conceptuales y luego los escultores le echan un vistazo y comienzan a modificarlo en base a lo que los ingenieros necesitan hacer.

HBM: ¿Cuáles son las piezas más complicadas que han creado?



Tara Wike y Austin Carlson durante la entrevista

AC: Hay unas cuantas.

TW: Con la que todavía tengo pesadillas angustiosas es la gaita de la serie 7. Tiene todas estas tuberías largas y delgadas conectadas con cuerdas, que sobresalen en todas direcciones y luego la toca poniéndola debajo del brazo, lo que la minifig no puede hacer. Por lo tanto, teníamos que pensar cómo podríamos hacer algo que la minifigura pudiera aguantar, y hacer que pareciera que él o ella está tocando esta cosa de aspecto loco. De hecho, compré una gaita de juguete para jugar, mirar y descubrir cómo hacerlo. Me llevó cerca de dos meses descubrir cómo podríamos hacerlo, cómo hacerlo moldeable, cómo imprimirlo, cómo hacer que se vea como es y siga pareciendo una pieza de LEGO®, y para que sea obvio, como jugar con ella. No estoy diciendo que sea el mejor elemento del mundo, pero estoy satisfecha con la forma en que salió. Al final, ese no fue el molde más complicado, probablemente. Probablemente ese sea uno de los 2K, pero ese es el trabajo de los ingenieros, por lo que tendrías que preguntarles a ellos.



Gaita de la Serie 7

AC: ¡Muchas veces la cosa más simple no siempre es la más fácil!

TW: Eso es verdad. Cuando trabajé en el stick de hockey, obtener la apariencia de la cinta envuelta en espiral alrededor del mango fue realmente complicado de moldear. Diseñé la pieza en un día, probablemente, porque sabía lo que quería que pareciera. Pero luego, trabajando junto con los ingenieros, tardamos meses rascándonos la cabeza y pensando cómo íbamos a hacer esto.



Mr. Gold de la Serie 10

HBM: ¿Qué piensan de Mr. Gold?

TW: Creo que fue una campaña de marketing increíblemente efectiva. Todavía surge internamente todo el tiempo. “¿Cuál será nuestro próximo Mister Gold?” Pero tengo sentimientos encontrados. Es difícil obtener una calidad realmente alta con el efecto cromado y, por supuesto, todas las partes no se pueden cromar. Desde la perspectiva de la calidad del diseño, nos esforzamos por amar realmente a este personaje. Y luego es una compensación: está la emoción de la búsqueda, pero también hay mucha decepción. Era algo que teníamos que intentar, y no estoy triste por haberlo hecho, pero no estoy diciendo que lo volveremos a hacer.

AC: Lo que hicimos mejor fue el factor búsqueda de la serie clásica. Todavía es una búsqueda, pero está más disponible y no es algo tan difícil de encontrar en comparación con el Sr. Gold. He visto a muchos niños publicar “Tengo esto”, y el hecho de que sea más fácil para ellos significa que pueden compartirlo mucho mejor.

TW: Y no queremos que se convierta en algo exclusivo super elitista. Solo queríamos divertirnos un poco. Lo que me resultó divertido fue consultar la web y ver dónde la gente lo había encontrado alrededor del mundo. Nos divertimos mucho con eso.

HBM: Muchas minifiguras incluyen pequeñas referencias a los diseñadores o “Easter Eggs”. ¿Cómo deciden estas referencias?

TW: Quienquiera que me traiga café ... No, que va, todo es muy divertido. Si tenemos espacio para hacer algo que pueda tener una pequeña historia detrás, por ejemplo, tuvimos un diseñador llamado Luis que realmente amaba a los marines espaciales, así que cuando hicimos marines espaciales le pusimos su nombre, solo para mostrarle un poco de amor y mostrarle que lo apreciamos. Otros son más irónicos, como el piloto de carreras. Teníamos a Nick Groves en este caso porque él era otro diseñador de LEGO® y no tenía su permiso de conducir en ese momento, por lo que lo convertimos en el piloto de carreras. Ahora intentamos hacerlos un poco más genéricos. Hubo un momento en que le pusimos etiquetas a las personas, pero luego nos dimos cuenta de que eso limita la posibilidad de trastear con ellos, así que lo reducimos un poco. Pero siempre tratamos de obtener inspiración para las expresiones faciales de fuentes reales.



Piloto de coche de carreras de la Serie 3 con la referencia N. Groves en el cinturón

HBM: ¿Es más fácil o más difícil diseñar minifiguras relacionadas con una licencia?

TW: Realmente depende de la licencia. Hay algunos personajes que se prestan muy bien a nuestro estilo. Tomamos una decisión, por ejemplo, con los Simpsons, para hacerlo con cabezas esculpidas, por lo que pudimos ser realmente fieles a la IP. Pero cuando hicimos los gráficos impresos para ellos fue una versión ligeramente simplificada de lo que ya estábamos haciendo. Sus personajes son amarillos, nuestros personajes son amarillos. No quiero decir que fue fácil, porque había muchas piezas esculpidas que eran realmente complejas, pero no era demasiado difícil lograr el estilo correcto. Aunque recuerdo que fue una lucha lograr que el chico de la tienda de cómics se viese lo suficientemente rechoncho con un torso de minifig plano. Luego están otras, como algunas de las que hicimos para Disney en 2016. Algunas de ellas fueron más difíciles. Como socios, fue fácil trabajar con ellos, pero el personaje de referencia a minifigure depende mucho del personaje. Los personajes de Pixar en general son muy estilizados, y eso tiene mucho que ver con la redondez y la gordura de lo cual no tenemos mucho en la minifig. Puede ser bastante desafiante hacer que encajen juntos.



LEGO® Collectable minifigures - The Simpsons Series 1

HBM: ¿Cómo surgió la idea del "Fairy Batman"? ¿Cómo reaccionó DC?

TW: No sé si eso salió de nosotros. Cuando hacemos minifiguras relacionadas con películas, muchas de ellas provienen del estudio, por lo que se basa mucho en la historia y en lo que funciona bien en la historia. Por supuesto, saben que las personas querrán tener en sus manos una copia física de los personajes que están en la película. Creo que ese se incluyó para las risas en la pantalla y luego teníamos las piezas para hacerlo, por tanto ¿por qué no? Pero creo que fue adoptado universalmente.



Fairy Batman

HBM: ¿Cuál es su minifigura favorita?

TW: Tengo muchas favoritas, pero siempre voy a parar al marinero de la serie 4. Simplemente amo que sea monocromático y tenga esa cara sencilla, pero el guiño es tan cursi, genial y divertido. Se extiende el estilo del retro al moderno realmente bien. Me encanta la simplicidad de ese personaje.

AC: Tendría que decir que la mía está aún más atrás, es decir, las minifigs de los años 80 y 90. Eran tan genéricos. Tenías un solo logotipo y eso fue todo, y por supuesto hay mucho juego en eso. Me gusta poner muchos detalles, pero al mismo tiempo me encanta la simplicidad. Aparte de eso, ¡me encantan la mayoría de las minifiguras!

TW: Esta serie del cumpleaños - hay mucho amor en ella. Pusimos todo nuestro corazón en esta serie. Y lo pasamos tan bien con ella. No podría elegir una favorita de esa serie.

HBM: ¿Y su menos favorita? (Por favor ¡sea honesto y conteste!)

TW: Me limitaré a las series en las que he trabajado. Para mí estaba el chico de cabeza alienígena verde con los globos oculares que miran hacia arriba. Simplemente me molesta. Los escultores y diseñadores hicieron un gran trabajo en ella, pero tengo una reacción personal a esa figura. Ni siquiera puedo mirarla. Hay otra que me frustra cuando la miro. Por algún motivo no pensamos en darle una capa a nuestro personaje de Sherlock Holmes y no nos dimos cuenta hasta que fue demasiado tarde. Me encanta la cabeza, la decoración y los colores, pero cada vez que la veo pienso "¿Por qué no le agregamos una capa?".

HBM: ¿Aceptan ideas de los fans para las minifiguras?

TW: Nos envían cosas todo el tiempo y es realmente divertido, porque si algo es una buena idea para una minifigura, es probable que venga de más de un lugar. No puedo recordar si hubo algo que llegó de una fuente externa que no hubiéramos considerado, pero eso refuerza la idea. No tenemos un canal oficial para recibir sugerencias, pero aún recibimos muchas sugerencias.

#



Varias piezas creadas por el equipo de minifigs.

20 años de MINDSTORMS

por Anika Brandsma

imágenes por Anika Brandsma



En 1998 el primer kit de MINDSTORMS fue lanzado al mercado, el RCX. ¿El objetivo de este producto? Inspirar a los niños con el mágico mundo de la robótica y enseñarles cómo construir y programar su propio robot.

Eso fue exactamente lo que MINDSTORMS hizo por mí. Mi historia con MINDSTORMS empezó hace 10 años, cuando estaba en el instituto. Toda mi vida había estado construyendo con LEGO® y, en 2008 convencí a mi padre para comprar un MINDSTORMS NXT conmigo. Desde ese momento no he nunca he dejado de construir robots con LEGO®.

El primer robot que hice fue el Asistente del Café, una máquina que pone azúcar en tu café y la remueve con una cuchara. Como quería compartir mis creaciones LEGO® con el mundo antes de desmontarlas, mi padre y yo comenzamos nuestro canal de YouTube denominado "Vuurzoon". Ahí he recibido cantidad de bonitos comentarios de todas las partes del mundo sobre mi Asistente del Café, y eso me motivó para construir más robots.

© 2014 Bart van Eijden

Tras compartir videos en YouTube, mi padre y yo deseábamos realizar demostraciones en directo de nuestros robots al público, así que comenzamos a participar en eventos locales con nuestras creaciones. En nuestro primer evento exhibimos nuestro "Pato y Rata Malvada", que fue una colaboración entre mi padre y yo. Diseñé un pato que pone huevos en un nido, mientras que la rata, construida por mi padre, roba los huevos del nido. Los niños adoraban ver a nuestros animales moviéndose de aquí para allá.



A través de conocer a gente en los eventos locales me he convertido en voluntaria en varias competiciones robóticas, como la FLL y WRO. Este también fue el punto en el que mi hobby se volvió internacional, dado que me ofrecieron mostrar mis robots en eventos por todo el mundo, por ejemplo, en Abu Dhabi y más recientemente en Shanghai.

Cuando tenía 18 años decidí que quería hacer después del instituto. Era una cuestión muy sencilla para mí: ¡Quería diseñar robots! Por tanto fui a la universidad para convertirme en Ingeniera Mecánica. Durante mis estudios continué construyendo con mis bricks MINDSTORMS. En mi tiempo libre también trabajaba como voluntaria en un club de robótica local, donde enseñaba a niños sobre construir y programar sus propios robots con LEGO®. Enseñando y retando a estos niños les mostré que los robots no tienen porque ser difíciles y pueden ser muy divertidos.

A finales de 2017 me gradué como Ingeniera Mecánica. Mi proyecto final fue sobre Control Cooperativo de Circulación Adaptable (CACC, por sus siglas en inglés), un método para prevenir los atascos de tráfico utilizando comunicaciones entre coches. Y, como no, mi set experimental lo hice con LEGO®. Utilizando MINDSTORMS fui capaz de hacer que ocho vehículos circularan uno detrás del otro en un círculo sin colisiones.



Tras graduarme comencé a trabajar como ingeniera mecánica en una compañía de electrónica y mecatrónica en Holanda. Ha sido LEGO® MINDSTORMS que me hizo interesarme por la tecnología y me ha convertido en la Ingeniera Mecánica que soy ahora.

El año pasado (2018) ha hecho 20 años desde que MINDSTORMS fue lanzado, y por ello LEGO® abrió una exhibición temporal sobre MINDSTORMS en la LEGO® House en Billund. Fui invitada a enviar uno de mis robots a Dinamarca para ser parte de la exhibición. Este robot es una combinación entre LEGO® Friends y LEGO® MINDSTORMS para mostrar al mundo que robótica y tecnología no es sólo para chicos. Para este robot cogí "El laboratorio de robots de Olivia" (set 3933) y motorice los pequeños robots con motores MINDSTORMS para hacer que se movieran. Fue un gran honor ser parte de la exhibición de los 20 años de MINDSTORMS.



Después de muchos robots y muchas experiencias sigo llena de inspiración e ideas. Y espero inspirar a muchos niños con mis futuras creaciones.

#



De Padres Voluntarios a una pasión por la robótica LEGO®

por Asha Seshan

La FIRST LEGO® League es una competición global de robótica para estudiantes de entre 9 y 16 años. Los estudiantes construyen y programan un robot LEGO® MINDSTORMS autónomo para completar diferentes tareas en una mesa llena de modelos LEGO®. Además, completan un proyecto de investigación y muestran habilidades de trabajo en equipo. Estos tres aspectos se denominan Robot Game, Project y Core Values. La FIRST LEGO® League, junto con MINDSTORMS, celebró su vigésimo aniversario en 2018. Solo en el último año, el programa ha tenido más de 38,000 equipos. Sin embargo, la FIRST LEGO® League impacta mucho más allá que en los niños involucrados en ella.



Animando a otros equipos en el FIRST LEGO® League Internacional Open, mayo de 2015

Mi participación en la FIRST LEGO® League comenzó en 2010 como un padre que buscaba algo interesante relacionado con la codificación y la ingeniería para mis hijos. Me invitaron, junto con mi familia, para asistir a un evento de campeonato estatal FIRST LEGO® League en el Centro Nacional de Ingeniería y Robótica (NREC). NREC, por sí mismo, es una fuente de mucha inspiración. Es el laboratorio donde nacieron CHIMP (CMU Highly Intelligent Mobile Platform) y los coches autónomos en el Gran Desafío DARPA. Además, alrededor de 600 estudiantes entusiasmados resuelven desafíos relacionados con el cuerpo humano y usan LEGO® para resolver estos desafíos. Mis hijos y yo estábamos enganchados.

Mis hijos decidieron que la FIRST LEGO® League y la robótica LEGO® eran algo que querían probar por sí mismos. Por lo tanto, en el otoño de 2011, inauguraron un equipo llamado "No Son los Droides que Están Buscando", conmigo como entrenador. En ese momento tenía poca idea de lo que implicaría, o que 8 años después, incluso sin un equipo, seguiría participando en el programa.

En mi primer año, estaba aprendiendo junto con mi equipo. Pronto aprendí que ser un entrenador en la FIRST LEGO® League es más un rol de facilitador. No pasó mucho tiempo para que mi equipo supiera más que yo. Eso estaba bien. Di un paso atrás y dejé a los niños dirigir el equipo. Siguieron

hasta ganar el premio Champion's Award en un Open Internacional en 2015 y luego a nivel mundial en 2018. Mientras los veía progresar año tras año, y les observé desarrollar las habilidades aprendidas y hacer mucho más con ellas, fuera del entorno de la competencia. Me di cuenta del poder de este programa. Era más que una simple competición. Les había dado la dirección que necesitaban.



Parte de la Zona de Expertos de MINDSTORMS en WRO 2016 en Nueva Delhi, India, noviembre de 2016.

La FIRST LEGO® League es 100% gestionada por voluntarios. Sin los voluntarios, tu propio equipo no tendría ningún evento al que acudir. Comencé como voluntario para juzgar en 2012 en eventos locales. Cuando mis hijos fueron invitados a eventos de nivel mundial, comencé a reunirme con voluntarios que eran tan apasionados, que me inspiraron a hacer aún más. A partir de 2015, comencé a ser voluntario para juzgar en eventos internacionales. Fui juez en el Festival Mundial en St. Louis, Razorback Open en Arkansas y Mountain State Invitational en West Virginia. Este año, seré voluntario en el Festival Mundial de Detroit y regresaré a Mountain State Invitational.



Asha con un co-juez de Brasil en el Open Mundial 2015.

En 2015, mis hijos, quienes administran EV3Lessons.com, me desafiaron a contribuir con algo para su web. Decidí que podía proporcionar la perspectiva de un entrenador. El Rincón del Entrenador había nacido. Era una forma de capturar consejos para entrenadores. Regularmente solicito artículos de colegas entrenadores sobre temas que van desde la recaudación de fondos hasta la logística de equipos. También escribo varios de los artículos yo mismo.



Con el equipo campeón de la FIRST LEGO® League holandesa en abril de 2018 en Detroit. El equipo holandés me dio una camiseta y me adoptó como su entrenador honorario.

En 2017, mis hijos comenzaron un grupo de Facebook llamado FIRST LEGO® League: Share & Learn (First LEGO® League: Comparte y Aprende). El propósito era crear una comunidad online para que los entrenadores se apoyen entre sí. Este grupo tiene 4000 miembros ahora, y es la comunidad online más activa para la FIRST LEGO® League que conozco.

Al igual que con cualquier otra comunidad online, se necesita cierta moderación de adultos. Ahí es donde entro yo. Soy el administrador principal del grupo. Hoy en día, es una comunidad vibrante de entrenadores, voluntarios, árbitros y organizadores. Ahora hay cuatro grupos de Comparte y Aprende, uno para cada programa de la FIRST LEGO® League, todos asociados entre sí.

Como resultado de mi participación en MINDSTORMS y la FIRST LEGO® League, me pidieron que me uniera a los Socios Comunitarios de MINDSTORMS (MCP, MINDSTORMS Community Partners) y a los Educadores del Grupo de Diseño de Ingeniería de LEGO® (EDGers, Engineering Design Group Educators) hace unos años. Durante mi año colaborando con los EDGers, creé una serie de artículos llamados “Meet the Creator” (Conoce al Creador) sobre increíbles constructores de LEGO® de todo el mundo que inspiran a los estudiantes y educadores y utilizan la robótica LEGO® como parte de su plan de estudios. Esta serie de artículos fue un éxito enorme y logró su propósito. Se pueden ver en la web LEGO@Engineering.com.

Es natural involucrarse en la actividad en la que participan tus hijos. En mi caso, fue LEGO® MINDSTORMS y la FIRST LEGO® League. Aunque mis hijos ya se han retirado de la FIRST LEGO® League, todavía participo en la gestión del Grupo de Facebook y en la tutoría de entrenadores novatos a través del programa. Diría que lo que comenzó como simple habilitación de la afición de mis hijos se convirtió en una pasión - la pasión por usar la robótica LEGO® para difundir STEM, y ayudar a otros niños a inspirarse y encontrar su camino.

#

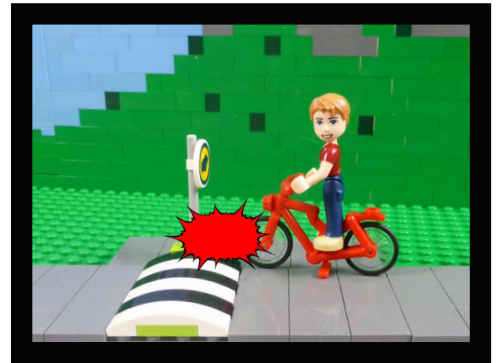
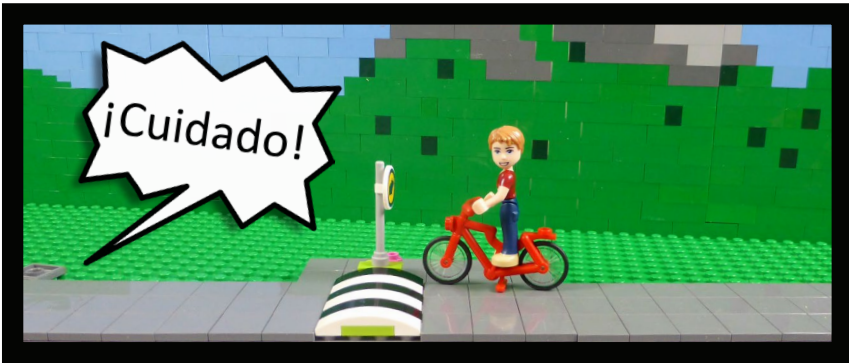


Con todos los voluntarios de Ohio en la FIRST LEGO® League, momentos después de que Sanjay y Arvind se convirtieran en campeones del mundo, Open Mundial 2018.

El día de la carrera

por Evelyn







Evelyn no conoce (ni concibe) el mundo sin LEGO®. Es lo que pasa cuando tu padre es un AFOL. La línea Friends ha tenido un especial impacto en ella, aunque también le encantan los sets de Creator - si son dinosaurios mejor. A sus ocho años ha decidido que su futuro probablemente pase por formar parte de la plantilla de HispaBrick Magazine®. También le encantaría aprender a entrenar su propio dragón (o dinosaurio). Decide tú cuál de los dos es más probable que cumpla. Está desconsolada por saber que LEGO® Elves se ha discontinuado. Espera impaciente por saber en qué nueva línea aparecerán más minidolls.

La historia es estas viñetas ha sido ideada, escenificada, fotografiada y editada por ella misma con ayuda mínima en forma de aplausos y algo de apoyo técnico. El fondo que se ve en las imágenes es parte de nuestros MILS. Si nos sabes de lo que habla va siendo hora de que leas nuestros números anteriores :D

Agradecemos a LEGO® los sets que se han usado en esta historia: 41318 - Hospital de Heartlake, 41340 - Casa de la amistad, 41348 - Camión de asistencia y mantenimiento y 41350 - Autolavado con cepillos giratorios, además de algunos extras.

Aunque esta no es una reseña al uso, nuestra opinión muy positiva de todos los sets es enteramente nuestra y no viene aprobada ni avalada por LEGO®.

#

Jessica Farrell – La intrahistoria

por Eduard Petrač (Kockice)



Espacio de trabajo de Jessica

Cuando una oportunidad se presenta por sí sola y hay una ocasión para una charla agradable, ¿quién se puede resistir? Jessica es de Irlanda y seguro que conocéis varios de sus bien-sabidos MOCs como... El teatro de su Majestad, Tomb Raider o Jurassic Brick. Sí, hoy estamos en compañía de Jessica Farrell, una constructora tremendamente versátil y talentosa, y FFOL (Fan femenina de LEGO®, siglas en inglés).

Kockice: Jessica, siempre es un placer. Para nuestros lectores, ¿puedes contarnos algo sobre tí?

Jessica Farrell: Bueno, sigo en mis cuarenta, pero afrontémoslo: la Primera Generación de AFOLS ¡se están haciendo mayores! (Me pregunto si TLG hará sets especiales de Duplo para nosotros cuando seamos demasiado mayores para ver y sostener los ¡bricks system!)

Soy una horticultora de oficio y durante 20 años he dirigido el negocio familiar, que es un vivero de jardinería. Sin embargo, en los últimos dos años, el tiempo dedicado a las actividades relacionadas con LEGO® ha aumentado tanto que siento que mi pasatiempo es ahora mi profesión (o al revés).

K: Muchos AFOLS tienen historias sobre su vuelta a LEGO®, quizás ¿podrías compartir la tuya con nosotros?

JF: He amado LEGO® desde que tenía cuatro años, pero tuve unas Dark Ages terriblemente largas. No empecé a construir de nuevo hasta que empecé a sentir celos de los regalos de Navidad ¡de mis hijos! La pasión resurgió rápidamente y para el

2014 estaba felizmente construyendo MOCs, dejando que mis hijos jugasen con ellos por un tiempo y luego los volvía a desmontar. Luego, un encuentro casual con un AFOL en una tienda de LEGO® en el Reino Unido me presentó el mundo de los LUG. Yo no tenía ordenador por aquel entonces y nunca había hecho una búsqueda en Google, pero un empleado servicial de LEGO® encontró Brick.ie, el Irish LUG, para mí. Una vez que había reunido suficiente coraje para asistir a una reunión, me enganché. Los miembros de Brick.ie fueron tan acogedores y alentadores, que tuve la sensación de pertenecer de inmediato. El resto, como ellos dicen, ¡es historia!

K: Observando tus modelos, la naturaleza es una constante y muy bien reflejada siendo horticultora, pero todo lo demás tiene ese efecto de “¿Cómo ha hecho eso”.

JF: Todas las mujeres de mi familia son artistas, que abarcan cuatro generaciones. Heredé parte del talento pero nunca encontré mi medio hasta que empecé a construir con LEGO® ya de adulta. Me habían enseñado el aprecio de un artista por el color, la forma y el estilo en todas las cosas, por lo que el sentido de la belleza ahora debe estar en cada modelo que construyo. Estoy, por supuesto, inspirada por la naturaleza, ya que he trabajado fuera, en la naturaleza, toda mi vida. La mayor parte de mi trabajo tiene algún elemento orgánico, pero me impulsa a crear belleza más allá de la forma natural. Quiero que la gente vea mi trabajo como arte; sentir algo más que simplemente “¡Hey, eso es genial!” y de alguna manera ser enriquecido, encantado o inspirado por la experiencia. Cuando planifico un



Invasión de los Monstruos Planta

MOC, nunca uso herramientas de diseño digital y rara vez hago dibujos más allá de bocetos rápidos. Durante los primeros días, me veo como si estuviera en trance porque todas estas imágenes mentales y cálculos matemáticos están ocurriendo dentro de mi cabeza. ¡A menudo parece que ya he construido el MOC antes de que lo inicie!

K: Ya hemos mencionado El Teatro de Su Majestad en Londres (el cual, ahora, ¡es propiedad de Sir Andrew Lloyd Webber!), Jurassic Brick, y Tomb Raider - además La Fortaleza de la Soledad - ¡tantos modelos asombrosos y en una amplia variedad de temas!

JF: La variedad es la sal de la vida; me gusta que mi trabajo sea lo más variado posible. Si lo que estoy construyendo ahora es completamente diferente de lo que construí antes, entonces estoy desarrollando nuevas habilidades y afrontando nuevos desafíos. Antes de comenzar un montaje, hago una investigación considerable sobre el tema, por lo que también termino aprendiendo muchas cosas nuevas. Prefiero estar un poco asustada cuando comienzo algo nuevo. La emoción y el miedo (¿qué pasaría si no pudiera lograrlo esta vez?) son un poderoso motivador.

K: Estos modelos deben exigir una colección bastante grande.

JF: Por supuesto, construir esta variedad de MOCs significa que necesito tener una ¡gran colección de LEGO®!. No puedo coleccionar ciertos colores o tipos de piezas, necesito tener un montón de todo. Mi sala LEGO® está altamente organizada y cada pieza está ordenada por color y tipo, pero todos los cajones están llenos. ¡Mi sueño es tener un estudio donde pueda construir sin chocar constantemente con cajas!

K: ¿Hay algún MOC que dirías que ha sido el mayor reto?

JF: Mi MOC más desafiantes hasta la fecha, definitivamente, ha sido el Paraíso de Natación Subtropical, un

modelo de 2.5 mx 1.5 m encargado por Center Parcs para promover la apertura de su nuevo resort en Irlanda. Fui ayudada por mi hijo, Faolán, quien también es un ávido constructor. Tuvimos que trabajar a partir de planos e ilustraciones CAD (el edificio real aún no se había construido) y obtener la forma correcta de la estructura fue un verdadero desafío. Tenía que ser curvado alrededor, inclinado hacia abajo y inclinado hacia afuera. La pared principal tenía que ser en su mayoría paneles trans-clear y el interior completamente visible, por lo que no había forma de ocultar ninguna estructura de soporte. Luego estaban todos los toboganes de agua curvos y en espiral y, para hacerlo aún más difícil, todo tuvo que separarse en secciones fáciles y transportables para que pudiéramos montarlo todo frente a un equipo de cámaras ¡en menos de 15 minutos! El modelo general era demasiado grande para la sala LEGO®, por lo que construimos secciones hasta las últimas semanas cuando tuvimos que colocarlo todo en el suelo de la cocina. ¡Eso fue realmente estresante porque todos tenían caer o derramar café sobre él! Aun así, mirando hacia atrás, fue una gran experiencia. Y, por supuesto, como parte de nuestro trabajo, Center Parcs tuvo que enviarnos a uno de sus otros parques para varios días de investigación ...

K: ¿Qué tal fue la experiencia colaborando con Faolán? ¿Estarías dispuesta a salirte de la familia para una colaboración?



Fortaleza de la Soledad

JF: El encargo de Center Parc fue el segundo modelo en el que trabajamos Faolán y yo conjuntamente (no incluir TV). El primero fue Plant Monster Invasion, una construcción loca llena de acción y humor. Colaborar no fue fácil ya que no estábamos de acuerdo con muchas cosas y nuestros estilos de construcción son muy diferentes, pero, sinceramente, creo que el modelo no habría sido tan bueno como lo es, sin el esfuerzo de colaboración. Sin embargo, no creo que pueda hacer una construcción colaborativa fuera de la familia, porque si hubiera un desacuerdo no podría sacar ¡la tarjeta de los padres!



Center Parcs Sub-tropical Swimming Paradise

K: Te hemos visto siendo parte de la serie LEGO® Masters en Channel 4, Parece que ha sido muy divertido. ¿Cuál es tu experiencia con el programa? ¿Lo volverías a hacer?

JF: Ser parte de LEGO® MASTERS fue una oportunidad fantástica y una gran experiencia de unión para mí y para Faolán. No fue fácil, de hecho, mucho de eso fue bastante estresante y ciertamente no fue lo que parecía en la televisión. La mejor parte fue la camaradería entre bambalinas con los otros participantes, algunos de los cuales ahora son buenos amigos. ¿Lo haríamos de nuevo si pudiéramos? No, pero todavía estamos encantados de haberlo hecho!

K: Has comentado que tu hobby se está convirtiendo en tu profesión. Desde hobby hasta hacer trabajos por encargo, ¿cómo es eso? ¿Recibes muchas peticiones?

JF: Sí, como mencioné antes, ¡mi hobby se está convirtiendo rápidamente en un trabajo! Eso no es algo malo. Estoy acostumbrada a trabajar por cuenta propia, trabajar con cosas que amo. No es fácil y construir para un cliente es una experiencia muy diferente a construir solo por diversión. Los plazos son estresantes y una tiene que ser muy consciente del coste. Ocho de cada diez peticiones se evaporan una vez que un cliente potencial se da cuenta de lo costoso y lento que es construir un modelo impresionante. En cualquier caso, construyo mis encargos con las mismas normas y reglas autoimpuestas que mis otros MOC y siempre debe haber belleza en el trabajo. Mi parte menos favorita es que la mayoría de los encargos tienen que ser pegados. ¡Eso no es divertido en absoluto y el resto de mi colección de LEGO® se asusta mucho cuando ve el Kragle!

K: Los AFOLS pueden conocerse en las reuniones internacionales. ¿Algún evento favorito?

JF: Sí, voy a tantos eventos internacionales de AFOL como puedo. ¡Los amo a todos y sería imposible elegir un favorito! La comunidad internacional de fans es como una gran familia y los eventos para fanáticos son como ¡bodas familiares donde todos nos reunimos, nos ponemos al día y celebramos!

K: ¿Algunas palabras inspiradoras para atraer a más mujeres al LEGO® como hobby? Quizás algunos pensamientos o visión del futuro de la comunidad LEGO®.

JF: Cuando era niña, muchas personas pensaron que era extraño que a una chica le gustara tanto LEGO®. Definitivamente era un juguete para niños. Es genial ver cómo desaparece esa visión y, ya sea que te gusten las minidoll o las odies, no se puede negar que las chicas están siendo arrastradas al redil. Esto es algo bueno y creo que la próxima generación de AFOL se equilibrará más equitativamente entre los sexos. En cuanto al futuro de la comunidad de AFOL en general, bueno, espero que las reuniones internacionales continúen y, a nivel local, las reuniones de LUG todavía se lleven a cabo. Aunque las redes sociales sin duda ayudaron a que la comunidad esté donde está hoy, odiaría que las redes sociales reemplazasen al evento social de la vida real. ¡Y ver un gran MOC “en sus piezas” es mucho mejor que solo verlo en Flickr! Luego está el Duplo para los viejos AFOL que esperan...

#



Catedral de Santiago de Compostela

Torres Eiffel de LEGO®

por Iva Pavlic



Una de las estructuras más reconocibles al instante en el mundo, la Torre Eiffel, tras su lanzamiento en el tema Creator Expert de 2007, también se lanzó como un símbolo arquitectónico en 2014. Cinco años después, vuelve bajo el sello de Skylines de Architecture, como una parte del set 21044 Paris Skyline.

Sobre la Eiffel Tower

La Torre Eiffel se construyó en los Champs de Mars y se completó en 1889 como entrada a la Exposición Universal celebrada en París ese año. Fue nombrada así por Gustave Eiffel, cuya empresa lo diseñó y construyó. Maurice Koechlin y Emile Nouguier inventaron la idea básica de una torre con cuatro "patas" de soporte principales, mientras que Stephen Sauvestre agregó los arcos debajo de la primera plataforma sobre el esqueleto para hacerlo más monumental, y también agregó otros elementos decorativos.

La construcción de la torre es bastante simple: cuatro patas de soporte principales que forman un cuadrado en su base conectadas a una altura de 300 m, con tres plataformas en el medio. Se compone de 18,038 piezas de hierro que tardaron dos años, dos meses y cinco días en montarse y asegurarse.

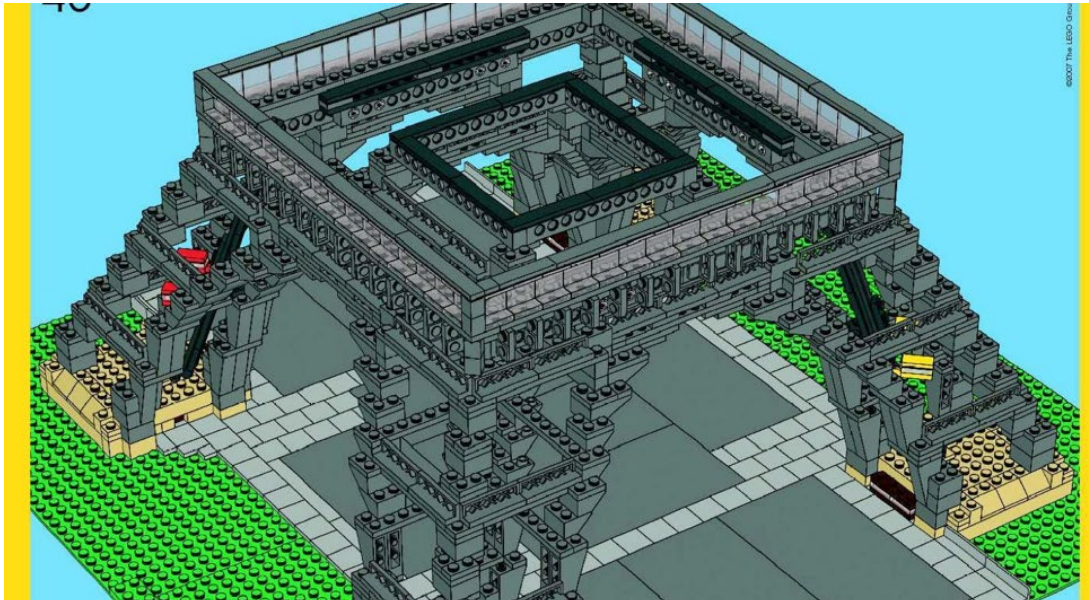
Se suponía que la torre debía ser demolida 20 años después de su construcción. Uno de los principales requisitos de la torre fue su fácil desmontaje. Gustave Eiffel decidió mantener la torre, argumentando su valor en la comunicación y el uso científico, como en la meteorología, la física y la astronomía. Su papel en la infraestructura de comunicaciones hoy en día es bastante grande: tiene 120 antenas y un emisor de televisión, que elevó la altura total a 324 m.

10181 Eiffel tower

En el set 10181, la Torre Eiffel se construye a una escala 1:300 teniendo una altura total de 108 cm. El set se puso a la venta en 2007 y tiene 3.428 piezas.

Su construcción comienza con el cuadrado debajo de la torre utilizando tiles, y luego continúa hasta la primera mitad de la base. La base se construye de manera que cada pata se conecta utilizando slopes invertidos y bricks, conectados con fences desde el exterior y plates desde el interior. Los cuatro soportes principales están interconectados con dos arcos discretos y simples contruidos a partir de plates con fences en la parte superior. Sobre los arcos, hay un Technic brick con una ristra de 56 plates 1x2 giradas lateralmente que representan la primera plataforma. En ese mismo lugar, en la torre real, se han inscrito los nombres de 72 notables científicos, ingenieros y matemáticos franceses, como por ejemplo, Fourier, Foucault, Dumas, Daguerre y otros. Eiffel decidió dedicar esa parte a los científicos solo por el gran aguante de los artistas contemporáneos para construir la torre, en medio de muchas críticas sobre su apariencia.

La plataforma está rodeada con 60 paneles trans-clear de 1x2x2 y está construida a partir de nueve plates conectados de 8x8 con malla central. Cuatro puntales de soporte para la siguiente plataforma sobresalen de cada una de los corner plates. La segunda plataforma, una vez más, tiene Technic bricks, y esta vez, 32 plates 1x2 giradas hacia los lados. Esta plataforma tiene fences estándar 1x4x1 alrededor de su perímetro. Está construido con cuatro de los plates 8x8 mencionadas anteriormente, pero sin agujeros en sus centros. Cuatro columnas verticales de 2x2x6 se elevan desde sus esquinas, con dos columnas adicionales de 1x1x6 en cada esquina. Este tipo de construcción se repite cinco veces, después de lo cual las dos columnas más delgadas se conectan en una en los siguientes cinco niveles. La parte superior, justo debajo de la tercera plataforma, se construye a partir de columnas de ladrillo 1x1 unidas con fences, y desde la segunda a la tercera plataforma, hay una columna en el centro con los ascensores, contruidos con las columnas malladas 58827. La tercera plataforma sobresale del eje de la torre. Esta transición ha sido bellamente modelada usando dos bisagras verticales en ángulo, sosteniendo la plataforma. Al igual que en la realidad, en la parte superior hay una antena de transmisión y la bandera francesa.



Página 40 del manual de instrucciones: primera plataforma de la Torre con plates verticales y fences alrededor de todo el perímetro

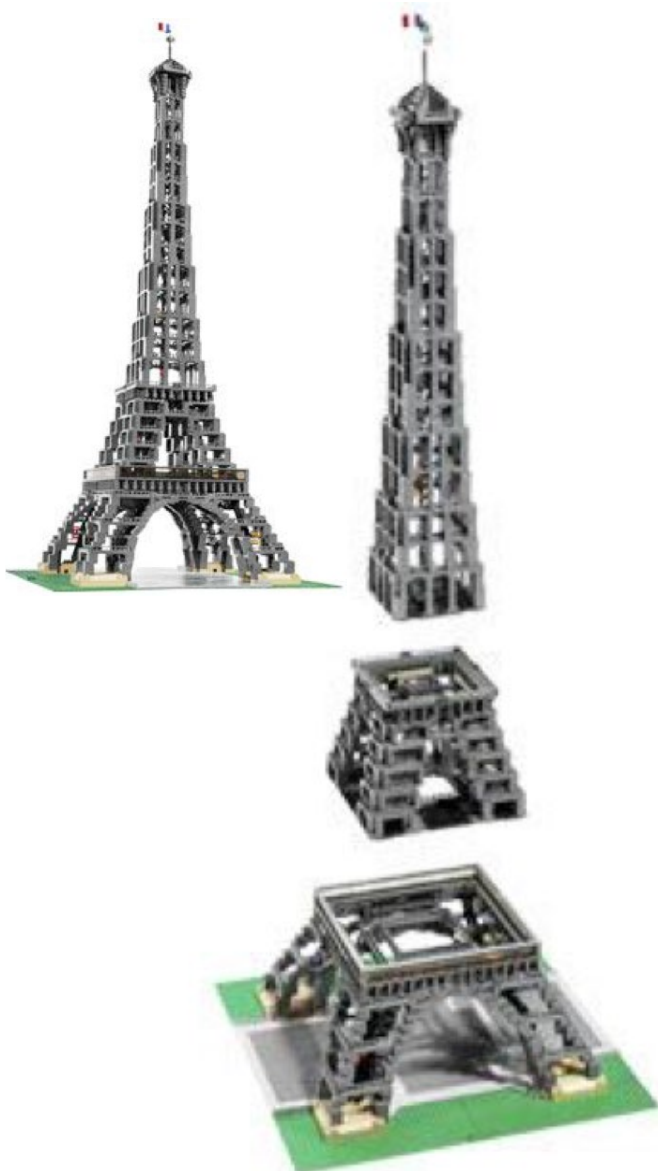
Los bricks colocados en escaleras y plates escalonados pueden parecer un poco ásperos a primera vista y realmente no representan la elegancia de los modelos más pequeños. Pero el modelo tiene un aspecto fuerte y pesado como el de la vida real, y es lo suficientemente simple como para emular los puntales del entramado del soporte. El gris oscuro de las fences contribuye a esa imagen.

El modelo ha sido diseñado en un estilo modular - se desmonta fácilmente en tres partes, separándose por las plataformas.

21019 Eiffel tower

El set 21019 se lanzó en 2014 como parte de la temática Architecture Landmarks y consta de 321 partes. Tiene 31 cm de altura.

La construcción comienza igual que en el set anterior, con el cuadrado debajo de la torre, pero continúa de manera interesante con la primera plataforma, que en realidad es un plate de 8x8 con malla, como se usó para las plataformas en el 10181. Los bordes de la plataforma han sido muy bien hecho con grille tiles 1x2 ladeados. La segunda plataforma se encuentra encima de la primera, apoyada en la columna central, pero también en los soportes de las esquinas, construidos a partir de tiles y clips con asas. Solo una vez que las dos plataformas se han construido y se han juntado, las cuatro patas de soporte principales continúan. La tercera plataforma solo se insinúa: en los slopes 1x1, hay un plate con marco octogonal, con un hemisferio 2x2 encima, y una antena en la parte superior. Nuevamente, la forma de la plataforma superior que sobresale del cuerpo de la torre y tiene una forma hemisférica, se ha modelado de manera realista.



El mismo detalle en la Torre real: columnas con los nombres de varios científicos alrededor de la plataforma con las barandillas



Una estructura principal muy simple, que tal vez no represente la sensación del entramado de la construcción, imita bien la forma parabólica de los arcos y evita los ángulos rectos, lo que hace que todo el conjunto se vea muy verdadero y elegante. Un bonito detalle adicional son los arcos debajo de la primera plataforma, que utilizan ejes blandos curvados.

21044 Paris

El set 21044 ha sido puesto a la venta a principios del 2019 como parte de la temática de Architecture Skylines y consta de 649 piezas. Además de la Torre Eiffel, otros símbolos



de París están representados: el Arco del Triunfo, los Campos Elíseos, Tour Montparnasse, el Gran Palacio y el Louvre.

La Torre Eiffel tiene solo 22 cm de altura en este set, lo que la convierte en la más pequeña de las tres. La construcción en sí misma es bastante similar a la 21019. Casi se podría decir que no fue necesario cambiar el concepto exitoso de construcción: la estructura principal se construye nuevamente a partir de placas y grille tiles, conectadas entre sí con clips a las plataformas (aunque un poco más pequeñas aquí). Los grille tiles laterales aportan un detalle adicional. De nuevo, es interesante observar cómo se han construido los arcos debajo de la primera plataforma: esta vez mediante el uso de elementos de cabina circulares transparentes con una impresión de celosía. La bandera francesa aparece aquí nuevamente, vista por última vez en el set de 2007.

Los otros modelos Skyline están habitualmente entre los 3 y 8 cm de profundidad, mientras que el este Skyline de París tiene 11 cm de profundo para albergar la anchura de la base de la Torre Eiffel.

A diferencia del set 10181, que se centra principalmente en el entramado de la construcción de la torre para enfatizar el aspecto ingenieril de la Torre Eiffel, los últimos dos sets han vuelto a centrarse en las apariencias y la construcción del arco parabólico, lo cual es de esperar debido a la escala mucho menor. Vemos semejante Torre Eiffel en la postal, como un tipo de forma parabólica.

Las tres torres LEGO® utilizan piezas grises. La Torre Eiffel real es repintada cada siete años con 60 toneladas de pintura para prevenir que se oxide. Para que permanezca en armonía con el cielo de París, se pinta ligeramente más clara en la parte superior y progresivamente oscureciéndose hasta la base. En cualquier caso, no es realmente gris - la pintura original era marrón rojizo, y desde 1968 en adelante se ha pintado en un tono de color bronce, actualmente conocido como el "marrón Torre Eiffel".
#



Reviews

Review: 10264 - Taller de la esquina

texto por Delia Balsells

imágenes por Delia Balsells y LEGO® System A/S

Set: Taller de la esquina

Número de Set: 10264

Piezas: 2569

Minifiguras: 6

Precio Recomendado: 199,99€



Soy Delia Balsells, y tengo 38 años. Mi relación con LEGO® empezó en el momento en que conocí a un AFOL, se podría decir que todo empezó por amor (al AFOL, no al LEGO®). De pequeña no recuerdo haber jugado con él, doy por hecho

que mis padres no me compraron ningún set. Y actualmente el LEGO® me gusta porque es un juguete que ayuda a los niños a crear todo aquello que puedan imaginar así como a saber interpretar unas instrucciones para crear el set escogido.

Este set de Creator Expert, a simple vista, me parece interesante porque representa una escena real de una ciudad, un edificio que hace esquina con una gasolinera y, en sus plantas, diferentes temáticas con bastantes detalles que, para mi gusto, es lo que lo hace más atractivo.



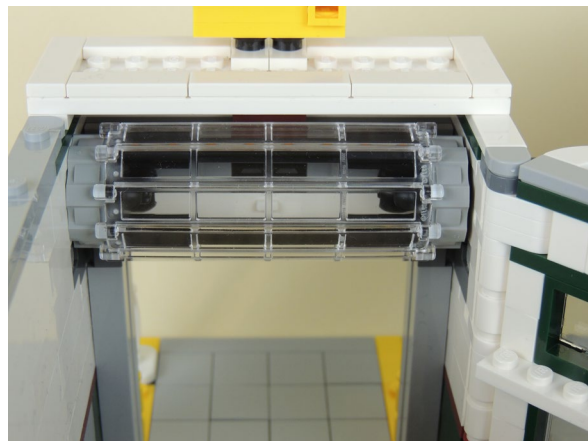
El set tiene 6 minifiguras, 2 mecánicos (uno es una chica), 1 chica motorista, 1 veterinario, 1 niña y 1 chico (que parece vive en un piso de soltero). Me gusta que cada minifigura tenga una vestimenta que la distingue y hace que se identifique en su correspondiente escena del set. Los mecánicos con su uniforme azul de trabajo, la chica con la moto con su chaqueta de chica mala, la niña con sus piernas cortas y su trenza, el doctor con un torso con un auscultador y el chico en su piso con ropa casual. No menos interesantes son los diferentes tipos de expresiones que tienen las caras de las minifiguras. Me gusta que cada una tenga su toque, siempre ligado a su personaje. La que más me gusta es la niña, es muy mona con su gran trenza y su cara de niña con pecas. Por último, me ha parecido curioso el accesorio de la chica mecánico con su gorra que incorpora ya la coleta.





El montaje está formado por 6 fases:

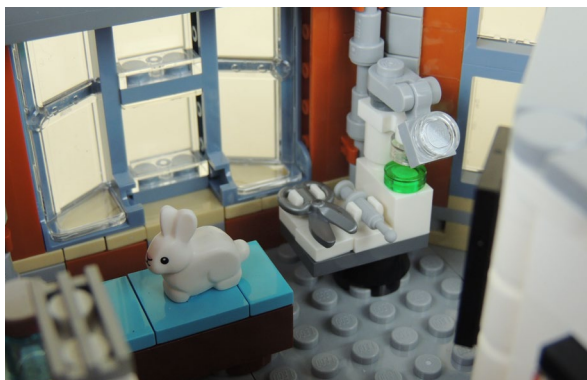
- 1- Base del edificio con algún detalle en la planta correspondiente a un negocio de reparación de vehículos y su minifigura de mecánico.
- 2- Resto de detalles del centro de reparación de vehículos así como el cierre de paredes del mismo y la incorporación de la puerta del garaje de apertura vertical. Incluye la minifigura de motorista con su, por cierto, muy conseguida moto azul.



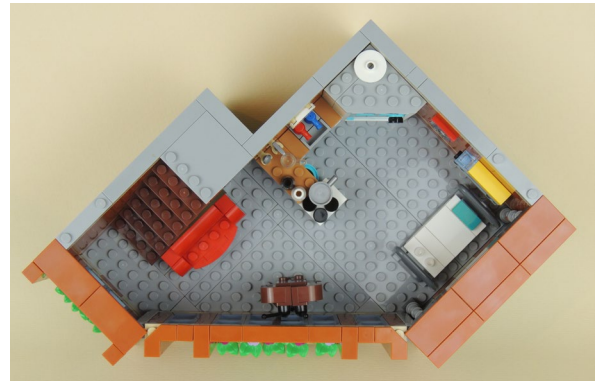
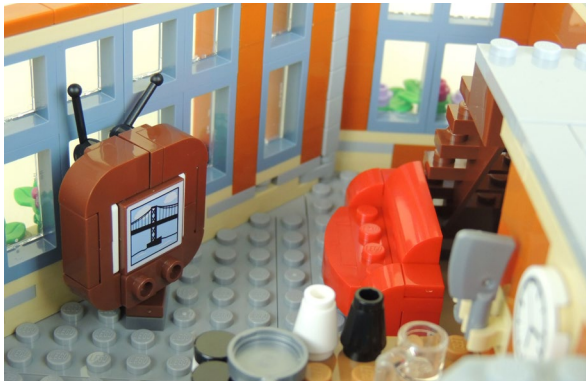
3- Construcción de la gasolinera y del camión grúa.



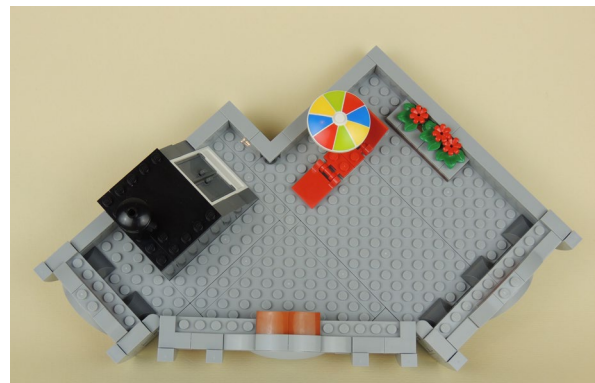
4- Se empieza a construir la planta 1 que corresponde a un centro veterinario y que incluye dos minifiguras (doctor y niña). Se observa la diferenciación entre la sala de espera y la consulta.



5- Construcción de la segunda planta correspondiente a un piso de chico joven con todos sus muebles, electrodomésticos y decoración.



6- Último paso, finalización del edificio con la construcción de la azotea que incluye flores y tumbona.



Para una persona como yo, que el mundo de la construcción de LEGO® no es su pasión, creo que el hecho de que un set tenga detalles rápidos de construir y con mucha semejanza a la realidad es lo que más atrae. En mi opinión este set tiene bastantes objetos de la vida real que hacen que el interés por seguir construyendo no decaiga, aunque haya momentos duros... que ya comentaré más adelante.

Entre los detalles que más que me han gustado están el acuario, el soporte para reparación de neumáticos del taller mecánico, el surtidor de gasolina, la motocicleta, el flexo del escritorio del doctor y otros utensilios médicos, la cisterna del baño y el wc, el televisor y el juguete de decoración de la habitación del piso del chico. Como ya he dicho estos detalles me gustan porque son rápidos de construir y con poco esfuerzo obtienes un resultado muy cercano a los objetos reales.



En cambio, hay otras partes que durante la construcción se hacen bastante pesadas...por ejemplo el montaje de la base y las paredes del edificio. Es muy repetitivo y hay que estar bastante pendiente de no equivocarte a la hora de escoger las piezas porque hay algunas muy parecidas que se intercalan de varias formas. En cambio, la montura de ventanas y puertas si que me atrae bastante, me gusta el diseño de las ventanas y sobretodo la puerta del garaje del centro mecánico, está muy conseguida y la verdad es su mecánica es curiosa y fácil de usar.



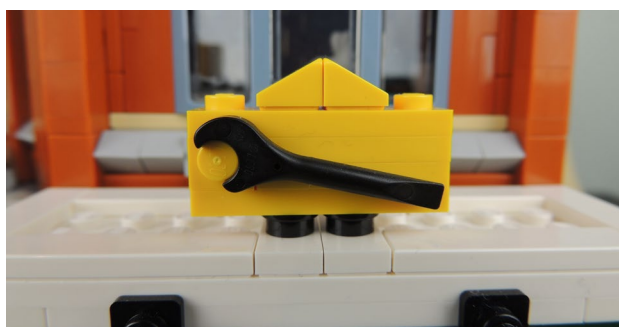
También me han gustado los animales que incluye el set (loro, perro, pececito, rana y conejo). Me ha atraído sobretodo el conejito que es muy cuco. El loro con la combinación de dos colores también me ha parecido original. Vuelvo a mencionar que el acuario que hay en el centro veterinario que comunica la sala de espera con la consulta me parece muy curioso, aunque me hubiese gustado que se hubiese creado alguna mecánica que hiciese que el pez pudiese tener algún movimiento.



Le da un toque de color al set el hecho de que hayan flores y plantas, además de dar vida a un edificio de ciudad. El árbol de la entrada y su construcción es interesante y el resultado es un árbol bastante frondoso.



Las luces que hay en la entrada del garaje y en la puerta principal (la puerta azul) son originales y construidas de forma sencilla y resultona. Me ha gustado que haya cristalera en la entrada de la gasolinera ya que así se pueden percibir los detalles del interior. El cartel que hay encima de la puerta del garaje es curioso y muy representativo de lo que hay en el interior, ya que tiene una llave inglesa colgada y eso en cualquier lengua significa reparación.



Por último hablaré del camión grúa, la verdad es que está muy bien hecho, con mucho detalles (las puertas se abren, cabe la minifigura bien dentro, los retrovisores están muy conseguidos con pocas piezas, ruedas y parachoques robustos) y muy proporcionado. Lo más interesante es la mecánica de la grúa que sube y baja con un engranaje que se activa mediante el giro de una especie de rueda.



Para concluir, este set para alguien como yo que realmente no disfruta mucho dedicando horas a construir quizás es demasiado grande. Incluye bastantes horas de construcción de paredes y quizás pocas de detalles, que es lo que más me atrae...para llegar a un detalle tienes que pasar por un periodo de cierto aburrimiento (que además se hace largo...).

Algo que podría mejorarlo, según mi gusto, son más muebles en el piso del chico, algún detalle más en la sala de espera del centro veterinario, en la azotea queda un poco soso, con únicamente una tumbona y una sombrilla...le hubiese puesto algún pequeño porche con mesas, alguna planta más, un sitio para tender la ropa...no sé, darle algo de vida.

#





FFOLs (Females Fans of LEGO®)

por HispaBrick Magazine®

HispaBrick Magazine®: ¿Nombre?

Barbara Hoel.

HBM: ¿Nacionalidad?

BH: Estadounidense.

HBM: ¿Como empezaste con los ladrillos LEGO®?

BH: Comencé a construir MOCs cuando mi hija tenía 3 años y recuperé la caja de ladrillos LEGO® de mi infancia para ella. Inmediatamente comencé a construir casas para que ella jugase y ya nunca me detuve. Eso fue hace 22 años. Cuando se graduó de la universidad, hace cuatro años, me uní a un LUG y mostré mis MOC por primera vez en público.



Four Seasons of Parks, 2016

Autora: Barbara Hoel (Hartland Bricks)

www.flickr.com/photos/hartlandbricks/



HispaBrick Magazine®: ¿Nombre?

Vesna.

HBM: ¿Nacionalidad?

V: Eslovena.

HBM: ¿Como empezaste con los ladrillos LEGO®?

V: Volví a construir con LEGO® en enero de 2010 después de recibir el set CREATOR 3 en 1 - 4956 House (www.brickset.com/sets/4956-1/House) por Navidad de parte de mi novio.

Desde entonces, disfruto los juegos de construcción y los MOC, y encuentro que tanto la construcción como la clasificación son relajantes para contrarrestar el estrés diario en el trabajo.



Dragon mountain, March 2017

Autora: Vesna (1982redhead)

<https://www.flickr.com/photos/redhead1982/>

The Dragon Mountain by Redhead1982



HispaBrick Magazine®: ¿Nombre?

Jasmine L.

HBM: ¿Nacionalidad?

J: Estadounidense.

HBM: ¿Como empezaste con los ladrillos LEGO®?

J: De niña, comencé a crear casas con mi primer set, que en realidad era un juego de mesa LEGO®. Mis siguientes sets fueron de los temas Creator y Winter Village y me inspiraron a continuar creando creaciones arquitectónicas.



Tea Room, December 11, 2017

Autora: Jasmine L (Razzle Jazze)
<https://www.flickr.com/photos/132924540@N02/>



HispaBrick Magazine®: ¿Nombre?

Anuradha Pehrson.

HBM: ¿Nacionalidad?

AP: Estadounidense.

HBM: ¿Como empezaste con los ladrillos LEGO®?

AP: Crecí en la India y en ese momento LEGO® no estaba disponible allí.

Cuando tenía 8 o 9 años, un pariente había comprado un set de Europa para mi hermano menor como regalo, pero él era demasiado pequeño para jugar con él, pensé :) Así que se lo "tomé prestado" y construí con él durante muchos años.



Solo ese set me dio inspiración para construir varias cosas pequeñas diferentes. Fue el comienzo de los MOC para mí. Luego vinieron mis "dark ages" y en 2001 me mudé a Seattle. Un día, mientras caminaba por la calle, vi una tienda de juguetes con varias cajas de LEGO® apiladas. Recordé mi amor por el ladrillo e inmediatamente entré y compré un par de cajas CREATOR, fui a mi casa y comencé a hacer MOC nuevamente, y no he parado desde entonces.

Japanese Rice Plantation, September 2017

Autora: Anuradha Pehrson

<https://www.flickr.com/photos/anupehrson/14120040404/in/album-72157644486108756/>



HispaBrick Magazine®: ¿Nombre?

Deborah Higdon

HBM: ¿Nacionalidad?

DH: Canadiense.

HBM: ¿Como empezaste con los ladrillos LEGO®?

DH: Comencé a construir como adulta en 1999, comprando ladrillos para mis sobrinas y sobrinos, y luego empecé a ir su casa para construir con sus ladrillos. En aproximadamente el 2000, comencé a comprarme ladrillos y regresé a la afición que amaba de niña, porque quería ser arquitecta en ese entonces. Ahora utilizo los ladrillos para realizar todas las creaciones que tengo en mente.



LEGO® Gingerbread Village, December 2018

Autora: Deborah Higdon

www.flickr.com/photos/buildingsblockd/



HispaBrick Magazine®: ¿Nombre?

Fernanda Rimini.

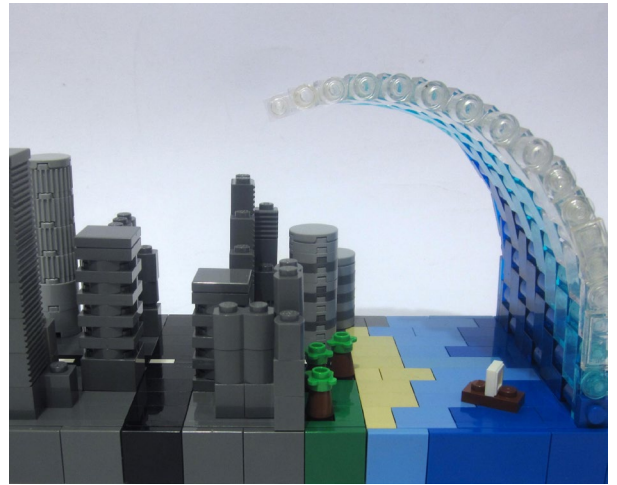
HBM: ¿Nacionalidad?

FR: Italiana.

HBM: ¿Como empezaste con los ladrillos LEGO®?

FR: Soy italiana, pero he vivido en Francia, Estados Unidos y ahora en el Reino Unido y, debo confesar, soy una científica nuclear. Pero no hago bombas ni ningún otro tipo de armas. Me gusta la música alta, muy fuerte. Me ayuda a relajarme. La música heavy metal para mí es la banda sonora perfecta para una tarde dedicada a construir con LEGO®.

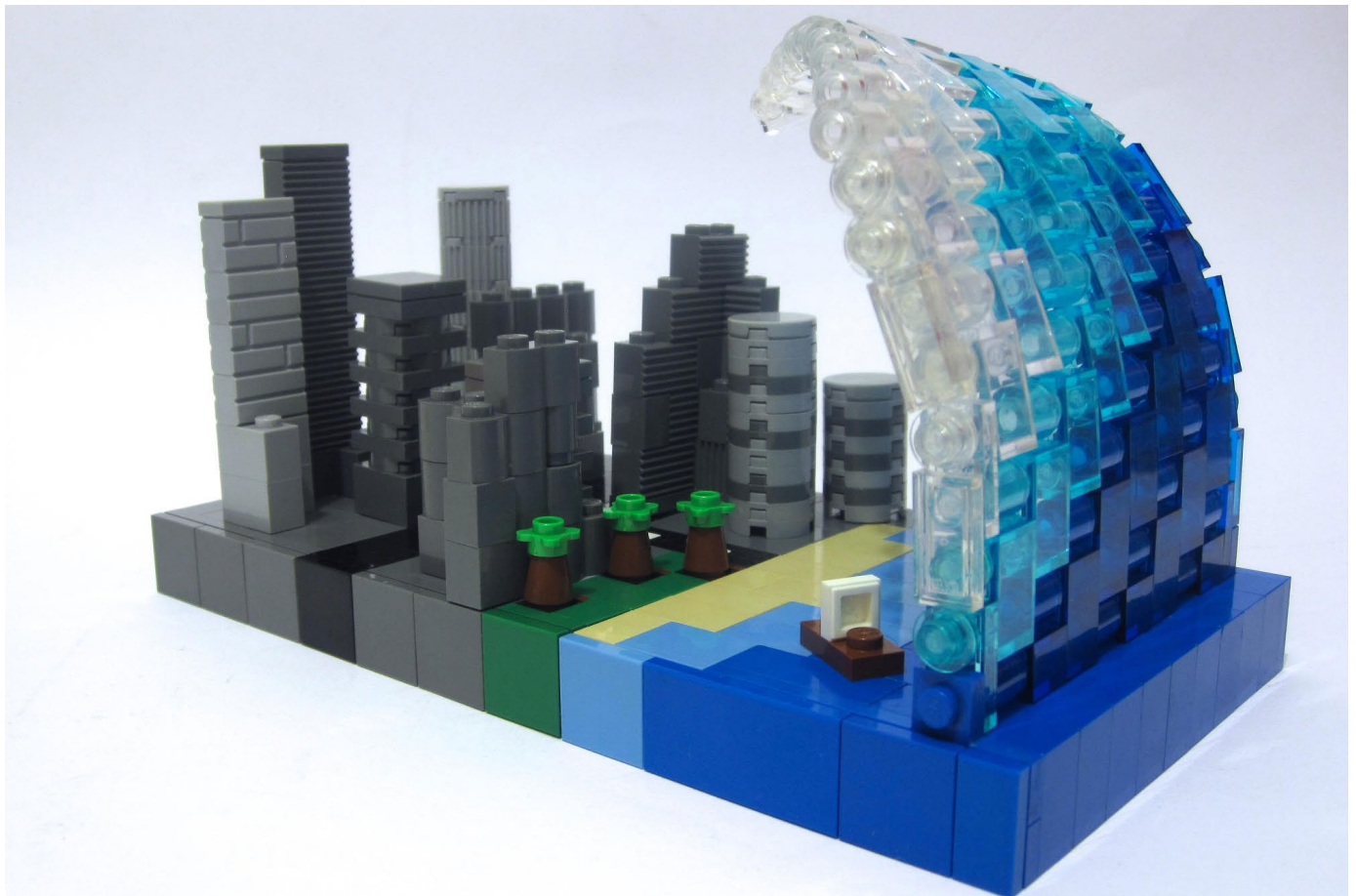
Como la mayoría de las personas, construí LEGO® cuando era pequeña. Luego crecí y volví a descubrir los ladrillos con mis propios hijos. Creo que, como la mayoría de los AFOL, pronto me di cuenta de que estaba más interesada en construir que ellos, pero mantuve la pretensión de jugar a LEGO® con ellos durante algunos años. Entonces dejé de fingir, moví la mayoría de las cajas de LEGO® a un espacio propio. Construyo con LEGO® cuando necesito relajarme, desconectar, normalmente los fines de semana.



Tsunami!

Autora: Fernanda Rimini (@fgr62)

www.flickr.com/people/53534482@N02/



HispaBrick Magazine®: ¿Nombre?

Klementina Kos

HBM: ¿Nacionalidad?

KK: Croata.

HBM: ¿Como empezaste con los ladrillos LEGO®?

KK: Mi amor por el LEGO® vino accidentalmente. Cuando era niña no presté mucha atención a los ladrillos LEGO®. Más tarde, saliendo con dos amigos, que ya tenían muchos ladrillos LEGO®, comencé a construir algunos modelos por curiosidad y aburrimiento. Así que los tres decidimos establecer el primer club de LEGO® en Croacia. También hicimos un sitio web y un foro, que nos trajo cada día más fanáticos. Más tarde, cuando notamos que toda esta idea se estaba volviendo cada vez más seria, decidimos hacer una exposición.



Después de unos años, me mudé a Alemania, donde estoy terminando mis estudios, pero mis ladrillos LEGO® están conmigo, por supuesto. Hay un rincón especial en mi apartamento para mi LEGO® y también para los nuevos proyectos en los que estoy trabajando.

Estoy feliz de haber podido visitar exposiciones en Suiza, Francia y otros países. Croacia está llena de jóvenes talentos LEGO® y muchos de ellos también sorprenden con sus creaciones fuera de Croacia. Recuerdo felizmente "LEGO® World 2011" en Dinamarca, donde conocí a muchos constructores extranjeros con grandes creaciones.

Es agradable cuando, después de un día difícil o los fines de semana, tomas los ladrillos LEGO® en tus manos y dejas que tu imaginación haga el resto. Esa es la magia que no puede ser "descrita" sólo con ladrillos. Simplemente lo disfruto y estoy bastante segura de que este amor durará para siempre.

My Summer Adventure

Autora: Klementina Kos

<http://www.moc-pages.com/mocs.php?id=16805>



Benny's Corner por Luigi Priori

Chicas espaciales al poder



Desmontados por Arqu medes



Colabora con la revista

Colaborar con nosotros es tan fácil como tener algo que contar sobre LEGO® y querer compartirlo con la comunidad. Solo tienes que escribirnos a info@hisfabrickmagazine.com y te ayudaremos en lo que necesites para escribirlo.

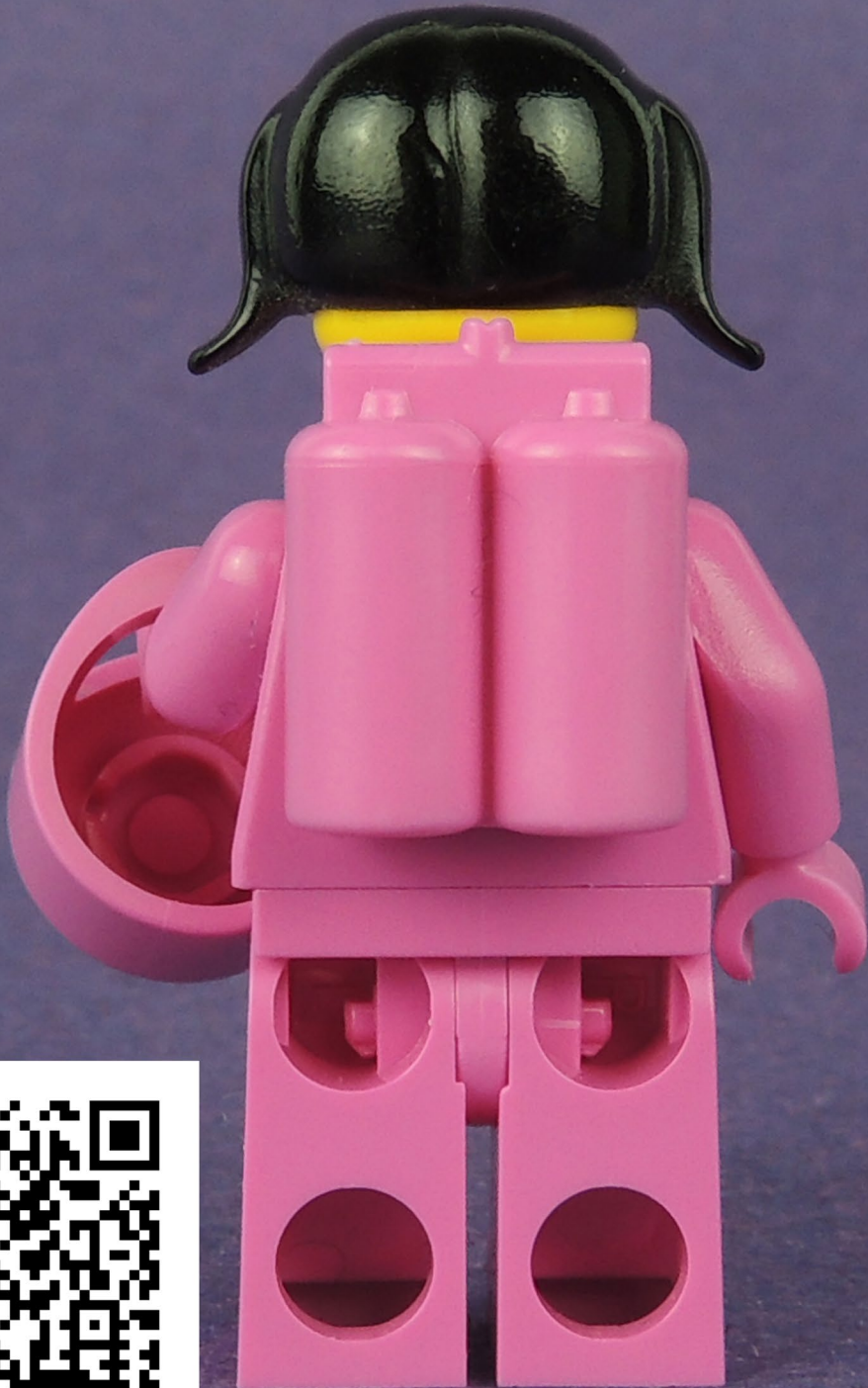
Si tu idioma no es el español, no te preocupes, también buscaremos una solución para eso. ¡No te quedes con las ganas de participar!

Puedes seguirnos en Facebook: <http://www.facebook.com/hisfabrickmagazine> o en Twitter: [@H_B_Magazine](https://twitter.com/H_B_Magazine)
#

Nuestros colaboradores en Internet

Adrian Barbour	https://www.bm-mocs.com
Alice Finch	https://www.flickr.com/photos/bippitybricks/
Anika Brandsma	http://www.robotmak3rs.com/Anika-Brandsma/
Antonio Bellón (Legotron)	http://www.abellon.net/Panzerbricks
Anuradha Pehrson	https://www.flickr.com/photos/anupehrson/
Asha Seshan	http://www.robotmak3rs.com/Asha-Seshan/
Barbara Hoel	https://www.flickr.com/photos/hartlandbricks/
Deborah Higdon	https://www.flickr.com/photos/buildingsblockd/
Delia Balsells	
Eduard Petrac	https://www.kockice.hr
Evelyn	
Fernanda Rimini	https://www.flickr.com/people/53534482@N02/
Iva Pavlic	https://www.kockice.hr
Jasmine L	https://www.flickr.com/people/132924540@N02/
Jessica Farrell	https://www.kockice.hr
Jesús Delgado (Arqu medes)	http://debiologoadibujante.blogspot.com/
Jetro de Château (Jetro)	http://www.brickshelf.com/cgi-bin/gallery.cgi?m=linmix
José (Satanspoet)	http://www.brickshelf.com/cgi-bin/gallery.cgi?m=satanspoet
Klementina Kos	http://www.moc-pages.com/mocs.php?id=16805
Lluís Gibert (lluisgib)	http://www.brickshelf.com/cgi-bin/gallery.cgi?m=lluisgib
Luigi Priori	https://www.flickr.com/photos/priovit70/albums
Mariann Asanuma	http://www.modelbuildingsecrets.com/
Oton Ribic	https://www.kockice.hr
Patricia Tousaine	http://www.squigglemom.net
Regina Mateos Rodilla	
Sachiko Akinaga	http://www.lets-brick.com/
Stuck in Plastic	https://www.stuckinplastic.com/
Vesna	https://www.flickr.com/photos/redhead1982/
Vibor Cavor (V-Borg)	https://www.kockice.hr

Descárgame gratis en www.hispabrickmagazine.com
Si te gusta impresa, puedes comprarme solo en bubok.com
pagando únicamente los gastos de impresión y envío



ISSN 1989-0982



9 771989 098005 >

032 