



Por Mark Favreau y José Manuel Ruiz Carvajal

# Castle

El equipo de HispaBrick Magazine echa un vistazo a sus sets de Classic Castle

Como amantes y nostálgicos del LEGO vintage, no podía faltar que hiciéramos una revisión de los sets clásicos de uno de los temas principales de LEGO, al igual que hicimos en el número 036 con el Classic Space.

Corría el año 1978, año de nacimiento de muchos del equipo (o gran parte, año arriba, año abajo) y LEGO decide sacar una línea dedicada al mundo de los castillos. Todos tenemos en mente el castillo amarillo, si, amarillo, debe ser que el "Light Gray" y el "Dark Gray" ya era caro de conseguir por entonces... hay cosas que no cambian.

Inicialmente los sets se centraban en la vida medieval, con gran cantidad de castillos y caballeros. Más tarde se empezó a incorporar elementos de

fantasía y mitología al agregar dragones y magos, elementos que no podían faltar cuando nos habíamos criado con películas como Willow, Los caballeros de la mesa cuadrada y sus locos seguidores o Excalibur.

Pasados los años 90 y con la llegada del 2000, LEGO decide sacar "algo" llamado Knights Kingdom... cuánto daño hizo Bionicle, a algunos, claro.

Tras las obligadas "Dark Ages" en el tema Castle, retomamos la afición gracias a la aparición a finales del 2000 de la "Fantasy Era"... el hijo pródigo regresa. Llegó 2017 y volvimos a quedar huérfanos hasta el 2021 que tuvimos la gran sorpresa de La Herrería Medieval 21325, que aunque no pertenezca a la línea Castle, nos ha dado esperanzas para que la línea vuelva... TOC TOC... LEGO?





## 1289 Weezil's Stone Bomber

2000 † 22 piezas

El set contiene la minifigura Weezil equipada con una ballesta, una lanza y una pequeña catapulta... Seguro que Weezil está ayudando a Cedric el Toro a mantenerse oculto. Ayudar a Cedric, sin embargo, no significa que Weezil no pueda relajarse y disfrutar del sol. Este fue un set promocional para Kabaya en Japón.



## 4806 Axe Cart

2000 † 27 piezas

Esta vez, Weezil viene con un carro de ruedas masivas equipado con dos alabardas que sobresalen por delante y un par de ballestas. Por si eso no fuera suficiente armamento, un estandarte ondea desde una lanza adjunta. El set también incluye un escudo de cometa con el logotipo de Cedric el Toro impreso en él. No querrás estar cerca de esta cosa cuando Weezil se acerque porque es demasiado corto para ver realmente por dónde va. Seguro que se produce una carnicería intencionada o involuntaria.



## 1463 Treasure Cart

1992 † 24 piezas

Un soldado cruzado tira de un pequeño carro que lleva un cofre con un tesoro. No se trata de una cantidad masiva de tesoro, sino de un par de trocitos de rojo y otro par de trocitos de amarillo. ¿Pero quién puede decir lo que vale la joyería? El carro está adornado con armas que incluyen una lanza, una espada y un escudo... ¿podría ser este el cofre que robaron los Forestmen y llevaron al castillo en ruinas? Podría ser. A los Forestmen les gustan mucho las joyas, ¿sabes? Este set también se publicó posteriormente como 1695 Treasure Cart (1992) y 2889 Treasure Cart (1998).



## 4816 Knights' Catapult

2000 + 50 piezas

Una catapulta manejada por dos minifiguras, la princesa Tormenta y Ricardo el Fuerte seguro que buscan a Cedric para ajustar cuentas. Tormenta lleva una espada especial cromada... es una espada mágica porque el cromado no se inventó hasta los años 20.

## 1584 Knight's Challenge

1988 + 168 piezas

Este sets es idéntico al 6060 Knight's Challenge, que salió a la venta un año después (1989) y que no estaba disponible en Europa. Es el único set que contiene tanto Cruzados como Caballeros Negros. Representa un torneo de justas y cuenta con una grada para el público, un estante de armas, un barril, dos caballos y ocho minifiguras, entre ellas dos caballeros a caballo y una doncella. Los Caballeros Cruzados están listos para enfrentarse a los Caballeros Negros mientras los demás se preparan para ver la justa.







## 1596 Ghostly Hideout

1993 † 37 piezas

El punto central del set es un árbol con un compartimento deslizante oculto que revela un fantasma. Tiene mucho sentido. Si fueras un fantasma, tu máxima prioridad sería encontrar un viejo árbol con un compartimento secreto para esconderte, ¿no? Quiero decir que el bosque medieval debe haber estado plagado de ellos. Aunque hoy en día es difícil encontrarlos, porque todos los árboles se extinguieron por tener compartimentos secretos y pájaros y lanzas pegados a ellos. Bueno, tal vez no por los pájaros. ¿Es el fantasma un aliado o un enemigo del bandido... y es también el fantasma del Monarca Negro? En otro orden de cosas, el fantasma utiliza un brick de 1x2 y un plate de 1x2 en lugar de piernas.



## 1877 Crusader's Cart

1990 † 59 piezas

Dos Forestmen van en una carreta negra y azul, tirada por un caballo blanco. La parte superior de la carreta se levanta sobre una bisagra para revelar un escondite entre las ruedas de la carreta. La carreta está cargada con fardos de heno y una silla de montar. La carreta lleva una horquilla y un escudo. La carreta del cruzado es uno de los sets más pequeños de la serie de los forestales. Es similar al set 1680 Carro de Heno con Contrabandistas, pero con una minifigura menos. Además, por motivos de variedad y nada más, hemos decidido llamar a este carro carreta.



## 1732 Crossbow Cart

1993 † 23 piezas

Adivina qué. Es otro carro. A este no lo vamos a llamar carreta. Este set contiene un carro -así es, un carro- con dos ballestas, un escudo de barrilete, una lanza y una espada (sí, es un carro fuertemente armado) atendido por un soldado Maestro Dragón. La versión en caja de este set no estuvo disponible en los Estados Unidos; el 1712 Crossbow Cart, esencialmente idéntico, fue lanzado en los Estados Unidos en un empaque de bolsa de plástico.



## 1736 Wizard's Cart

1995 † 18 piezas

El Mago Majisto viene equipado con su típica varita que brilla en la oscuridad, pero sin capa. El cofre que lo acompaña -en un carro- contiene dos gemas transparentes (placas redondas de 1x1), una azul y otra verde. También se incluye un pájaro gris. 1736 es la versión en caja. Se lanzaron otras versiones idénticas, una en formato de bolsa de polietileno en 1995-1746 Wiz the Wizard-y otra en 1998 como sets promocionales para la empresa japonesa Kabaya-2891 Wizard Trader.



## 1752 Boat with Armour

1996 † 21 piezas

El curiosamente llamado Barco con armadura no parece llevar ninguna armadura, pero incluye una minifigura del Caballero Real con dos ballestas, un escudo y dos remos. 1752 es la versión en caja. Se lanzaron otras versiones idénticas, una en formato polybag con un nombre más apropiado 1804 Crossbow Boat, y como sets promocionales para la compañía japonesa Kabaya, 2892 Thunder Arrow Boat. De verdad. Thunder Arrow Boat. Qué gran nombre. Si alguna vez tengo un hámster, lo llamaré Thunder Arrow Boat.



## 1917 King's Catapult

1993 † 22 piezas

Este set se compone de una minifigura del Caballero Negro y una pequeña catapulta. El set es idéntico al 2890 King's Catapult que fue lanzado como set promocional en Japón en 1998. Se trata de una de las dos únicas catapultas de la temática de los Caballeros Negros, la otra es la 1491 Dual Defender de 1992. El diseño de esta catapulta debe algunas señales de diseño al set 1480, con el mismo nombre por cierto, de dos años antes.







## 6056 Dragon Wagon

1993 † 106 piezas

Un dragón está enjaulado en un carro tirado por dos caballos y manejado por dos minifiguras Dragon Master. En el Reino Unido el set se llama Ogwen the Dragon, lo que implica que el nombre del dragón es Ogwen. En Estados Unidos el dragón no tenía nombre. Sin embargo, el dragón accedió a prestar su imagen para una pancarta para el vagón mientras estaba de vacaciones en Fire Island. Además, por alguna razón (rima), LEGO decidió no llamar a esto un carro.

## 1971 Black Knight's Battering Ram

1993 † 36 piezas

El set sólo estaba disponible como parte del Bonus Pack de 1967, y contenía un ariete y un guardia. La minifigura está equipada con un escudo de lágrima invertida, lo que la convierte en la única guardia estándar de los Caballeros Negros que viene equipada con uno. Parece un carro, pero no lo es.





2539

## Fright Knights Flying Machine

1998 † 20 piezas

Este set promocional de Shell presenta a Basil, el Señor de los Murciélagos, no montado en su Dragón Negro, ¡oh, no! Vuela en una pequeña máquina voladora impulsada, sin duda, por el combustible que se puede comprar en una estación de Shell. Las alas de la máquina son grandes alas de murciélago. Basil lleva una espada larga mágica cromada y un bastón con un murciélago en el extremo, lo que hace que uno se pregunte cómo dirige la máquina voladora. En esta ocasión, ha renunciado a su capa de murciélago. Sin duda, no quería que se incendiara con el fuego de la cáscara que emanaba de la parte trasera de la máquina voladora.



2540

## Fright Knights Catapult Cart

1998 † 28 piezas

Otro set promocional de Shell con Basil, el Señor de los Murciélagos. Esta vez Basil empuja una diminuta catapulta de cocina en un... espera... carro. Parece que le falta personal y tiene que hacer tareas ingratas. Bueno, si quieres que algo se haga bien, hazlo tú mismo. La minifigura es idéntica a la del set 2539 Fright Knights Flying Machine.



2848

## Fright Knights Flying Machine

1997 † 19 piezas

En este set vemos a Basil el Señor de los Murciélagos (¿alguien se ha cansado ya de Basil el Señor de los Murciélagos?) volando en una máquina voladora. Una máquina voladora diferente. Una sin alas de murciélago y que no funciona con combustible Shell. El set incluye un murciélago y una bola de cristal, piezas nuevas en 1997. Cuando el dragón negro de Basil no está disponible y en ausencia del murciélago gigante que ha estado molestando a Willa la bruja para que lo conjure, parece que Basil se conformará con volar en máquinas voladoras... ¿Tiene a Leonardo da Vinci a su servicio?







## 2872 Witch and Fireplace

1997 † 18 piezas

En un movimiento temático audaz y sin precedentes, LEGO nos ofrece en 1997 un set de castillo pequeño que no es un carro ni una catapulta. Por fin. El set incluye a la bruja Willa acompañada de un murciélago, una bola de cristal, un gato agazapado, un barril y una varita mágica roja y transparente. Está claro que Willa compró sus pertrechos mágicos en una tienda de magia de más categoría que el Mago de 7955. Tiene un bastón.



## 1547 Black Knights Boat

1993 † 58 piezas

Un pequeño barco con dos remos de dirección, un guardia y un caballero que custodia un barril... además de los remos de dirección, ¿no debería haber más remos para impulsar el barco? Eh. Tal vez estén remando. El set no apareció en ningún catálogo y es el único barco de los Caballeros Negros que encontraremos además del 6057 Sea Serpent. La cabeza de dragón de este set consta de varias piezas, a diferencia de los sets más recientes que vienen con una sola pieza.



## 1480 King's Catapult

1991 † 33 piezas

Ya sabes que no podemos tener una tirada de castillos aquí en la revista sin una catapulta o un carro; sólo lo digo por si te preocupaba que no hubiera más catapultas. Esta catapulta con un mecanismo accionado con el dedo está acompañada por un soldado cruzado... se necesitarán muchas más catapultas que ésta para asaltar un castillo. Probablemente también más grandes. Pero no estamos realmente perdidos para encontrar catapultas. Este es el único set en el que se puede encontrar esta minifigura.



## 4819 Bulls' Attack Wagon

2000 † 50 piezas

¡Weezil ha vuelto! ¡No hemos visto a Weezil desde hace páginas! Le acompaña Gilbert El Malo en una carroza tirada por un caballo. Las carrozas tiradas por elefantes no estaban disponibles en el concesionario, así que tuvieron que conformarse. Sin embargo, consiguieron la mejora de la trompa blanca en el casco del caballo, así que no fue un fastidio total. Este set incluye un exclusivo escudo cromado. También hay que tener en cuenta que llamamos a este carro "carroza" y no "carreta" porque lo tira un caballo. Así que, técnicamente, vale.



## 5615 The Knight

2008 † 21 piezas

El set nos trae un Caballero de la Corona con varias armas y armaduras: una lanza, una espada, un escudo, dos cascos y una coraza... ¿podrá el Caballero de la Corona detener el ataque de los trolls? Probablemente no. No pudo requisar una catapulta que repeliera el ataque de los trolls porque eso requiere papeleo (tampoco pudo requisar la catapulta más elegante en un carro porque eso requería más papeleo) y necesitaba un escriba, que no tenía, para que le ayudara con eso. En su lugar, consiguió el casco de repuesto. Tendrá que ser suficiente.



## 5618 Troll Warrior

2008 † 19 piezas

Un guerrero troll, acompañado de su rata de apoyo emocional, Luis, está listo para atacar el reino de la corona con -lo has adivinado- ¡un carro! Este carro cuenta con dos lanzas gemelas y un misil de disparo rápido... ¡el epítome de la tecnología troll medieval!







## 6037 Witch's Windship

1997 † 60 piezas

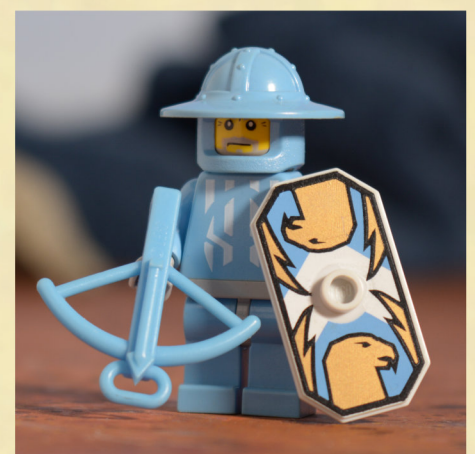
La bruja Willa aparece en una máquina voladora que consiste en una góndola impulsada por un dragón verde. Este es el único set con un dragón verde con alas negras, aunque las alas no parecen ser parte del dragón, sino de la estructura que sostiene la góndola. No cabe duda de que en este artilugio hay una brujería biomecánica avanzada. La bruja no necesita un apestoso carro.



## 7950 Knight's Showdown

2010 † 61 piezas

La parte principal del set es la catapulta móvil del Caballero del León (que es otra forma de decir que es una catapulta en un carro). También encontramos el soporte del arma del Caballero Dragón. Un Caballero del León y un Caballero del Dragón son las minifiguras del set, equipadas con una espada cada una, además de un hacha de batalla para el Caballero del Dragón y un escudo para el Caballero del León.

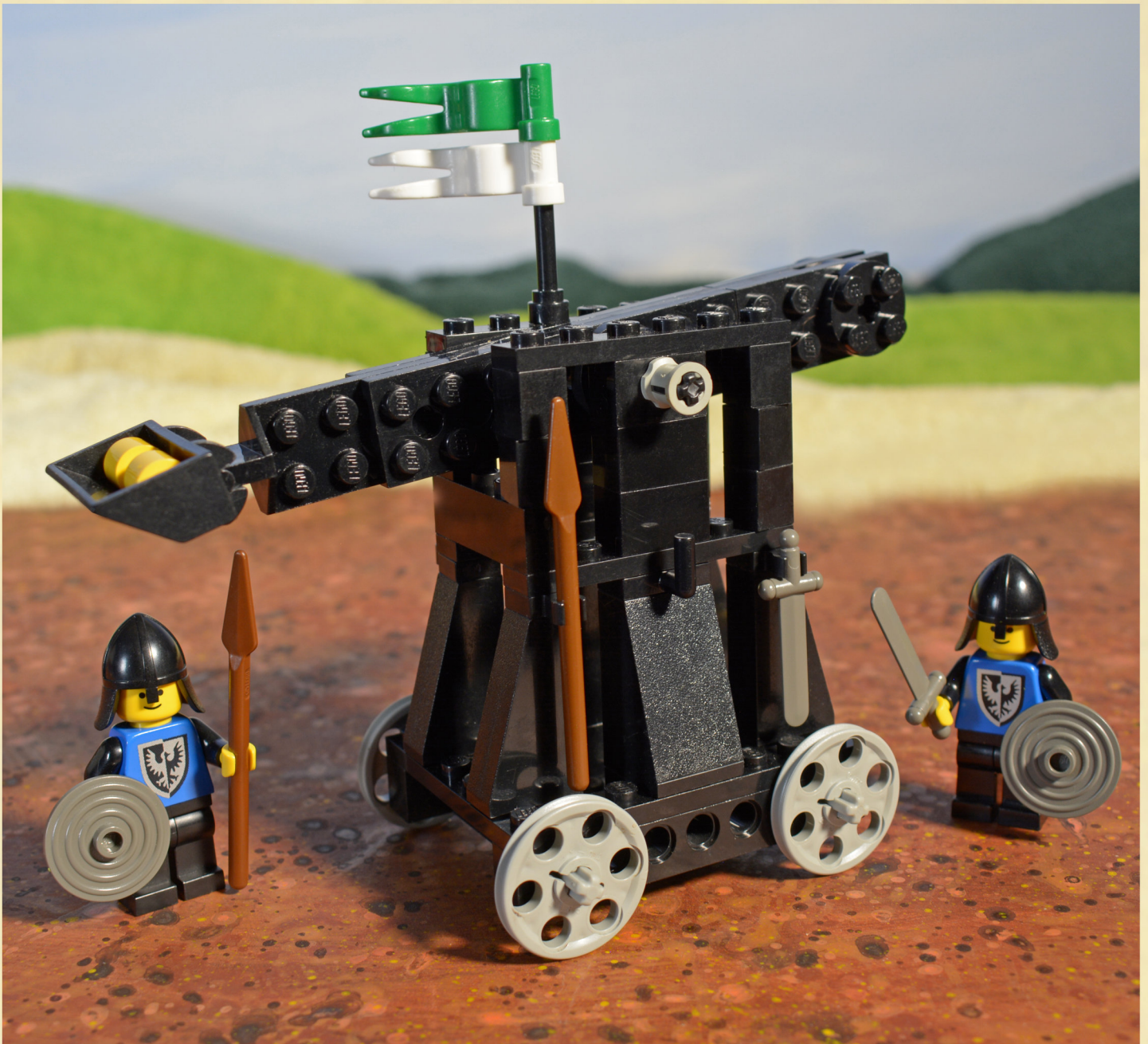


## 5999 Jayko

2005 † 6 piezas

El set contiene la minifigura conocida como Jayko, un famoso espadachín, aunque aquí aparece como arquero.





## 6030 Catapult

1984 † 83 piezas

Esta es la primera catapulta de las dos que aparecen con los Halcones Negros, la otra aparece en 6059 Knights Stronghold. Tripulada por dos Halcones Negros, equipados con una lanza y una espada respectivamente, que están listos para el asalto a cualquier castillo que se les ponga por delante.

## 6032 Catapult Crusher

2000 † 54 piezas

El set contiene a Gilbert El Malo, una catapulta múltiples armas, y rocas para ser lanzadas por la catapulta. Es como un carro, una catapulta y un ariete, todo en uno.







## 7955 Wizard

2010 † 19 piezas

El Mago Dragón se conforma con una vara mágica marrón en lugar de una varita transparente con una estrella en el extremo. Un pequeño dragón verde oscuro se encuentra entre dos frascos, y no, no vamos a adivinar qué hay en el amarillo. Un soporte sostiene un pergamino con una ilustración de un dragón verde oscuro (¿quién sabía que los dragones verdes oscuros existían?) y las palabras: "Eres mucho más poderoso de lo que nunca imaginaste..." Esperemos que esa frase se refiera al dragón y no a lo que haya en el tarro amarillo. La minifigura es exclusiva de este set.



## 6004 Crossbow Cart

1997 † 21 piezas

El set pequeño consiste en un Caballero del Terror acompañado de un carro con tres, cuentan tres, ballestas y dos escudos de cometa con decoración de murciélagos. La minifigura tiene múltiples flores de lis impresas en el torso. Esas flores de lis deliciosamente decorativas deben haber distraído a quienquiera que dirigiera la intendencia ese día, porque el Caballero del Terror tiene un carcaj y una lanza, pero no un arco. Tendremos que conformarnos.



## 6007 Bat Lord

1997 † 16 piezas

En esta ocasión, Basil, el Señor de los Murciélagos, aparece con su montura favorita de máquinas no voladoras, un dragón negro. ¿Debemos suponer que se trata de un dragón americano sin nombre? También estoy un poco confundido por qué el Señor de los Murciélagos tiene un malvado dragón y no un malvado murciélago. De todos modos. Lleva su espada mágica cromada y su palo de murciélago rojo y esta vez lleva su capa gris con un murciélago. Basil necesita su capa de murciélago para mantener su trasero caliente cuando monta el dragón sin nombre porque el dragón no tiene el culo de Bat Lord calentando el fuego de gas que sale de su extremo no bucal.



2538

## Fright Knights Fire Cart

1998 † 20 piezas

¿Qué te parece? Otra tirada, otro carro. Pero esta vez no es un carro cualquiera, oh no. Y no es un carro catapulta o un carro ballesta. ¡Es un carro de fuego! El set era una promoción de Shell, así que podemos asumir con seguridad que el barril está lleno de gas Shell para alimentar la potencia del fuego. El atuendo de este Fright Knight no distrajo a la intendencia porque el Fright Knight está sensiblemente equipado con una ballesta. No puede faltar el habitual murciélago.



6046

## Hemlock Stronghold

1996 † 221 piezas

Esta torre escondida en el bosque está equipada con tecnología. Tiene dos tipos diferentes de catapulta y una fuente con una bomba de agua. Sé de buena tinta que uno de los guardabosques pasó un semestre en la Universidad Comunitaria del Bosque Oscuro estudiando fontanería antes de unirse a la banda. También hay un esqueleto, un par de guardabosques y un par de Caballeros del León. Para no ser superado por otros sets, este set también incluye un pequeño carro. Así es. Una gran catapulta giratoria, una catapulta de olla fija y un carro. ¿Qué más se puede pedir?







## 6039 Twin Arm Launcher

1988 † 77 piezas

Se trata de una catapulta con dos brazos articulados que se manejan con los dedos sobre una plataforma de cuatro ruedas que puede o no considerarse un carro. Nunca se tienen demasiadas catapultas de carro ni demasiados brazos en las catapultas. Manejada por dos caballeros cruzados, uno de ellos montado a caballo, este fue el primer set de la línea que incluyó una cubierta de protección para el caballo.



## 6054 Forestmen's Hideout

1988 † 201 piezas

Un Forestman y su líder, Robin Hood, se esconden en una guarida construida en el hueco de un árbol. El árbol hueco puede abrirse para acceder a su interior. La entrada al primer piso permite acceder a una pequeña casa en el piso superior. En el exterior, dos lianas cuelgan del árbol permitiendo a sus habitantes moverse entre los árboles... ¿encontrará Robin Hood a El Caballero Negro? Este sets fue el primero en presentar el objetivo impreso en una baldosa redonda de 2x2. ¿Sabes qué más? No hay carro ni catapulta en ninguna parte.



## 6059 Knight's Stronghold

1990 † 229 piezas



La fortaleza de los Caballeros Negros está siendo atacada por los Halcones Negros. La poderosa fuerza de ataque de los Halcones Negros consiste en un caballero a caballo y un ballestero que hace las veces de operador de catapulta móvil. Se trata de una amenaza muy seria para la fortaleza, una gran puerta con dos segmentos de muralla abatidos a los lados. ¿Podrán los tres Caballeros Negros -armados sólo con una ballesta, un hacha y una lanza- rechazar este ataque? Este set incluye la segunda catapulta de los Halcones Negros; la primera se incluyó en el set de Catapulta 6030. Este es uno de los últimos tres sets de Castle que incluyen el esquema de acoplamiento modular (iniciado en 1984) de usar un pin y un ladrillo Technic para acoplar otros sets. Los otros dos sets de 1990 fueron el 6081 King's Mountain Fortress y el 6034 Black Monarch's Ghost.

## 6078 Royal Drawbridge

1995 † 259 piezas

El set contiene un puente fortificado, una pequeña balsa, tres guardias de los Caballeros Reales, un Caballero Negro a caballo y un esqueleto. El esqueleto se encuentra debajo de la rampa porque ahí es donde los esqueletos se relajan. El Caballero Negro tiene un casco y una pieza en el torso que son más comunes para los Maestros Dragón, además de un escudo de cometa de Caballero Negro con un dragón azul... ¿es el caballero Sir Lance? ¿Es este el esperadísimo crossover temático de 1995? Y, cariño, ¿dónde está el carro y quién ha olvidado la catapulta?







## 6071 Forestmen's Crossing

1990 + 214 piezas

Un gran árbol hueco y un castillo en ruinas, separados por un río, están conectados por un puente que permite a los forestales cruzar de un lado a otro con facilidad. También podrían saltar al otro lado del arroyo en el punto más estrecho, pero ¿por qué arriesgarse a mojarse los pies? El castillo en ruinas alberga un escondite con un cofre del tesoro. Este set no apareció en los catálogos europeos y es el único que incluye a la doncella del bosque y la particular placa base con el río y las tachuelas marcadas. También está en este sets el hombre del bosque con el cuello negro, cuya única otra aparición es en el 6066 Camouflaged Outpost.

## 1888 Black Knights Guardshack

1992 + 49 piezas

Una pequeña torre custodiada por un guardia Caballero Negro con una alabarda, dos lanzas y dos espadas... parece estar fuertemente armado, aunque no sabemos si las armas servirán para neutralizar al fantasma que sale de la torre.



## 6097 Right Lord's Castle

1997 † 608 piezas

El gran castillo de Basilio el Señor de los Murciélagos—conocido aquí por razones de marketing y misterio por su alias, Señor de la Noche—consta de tres segmentos: la parte delantera con la puerta, la parte trasera con una sala del trono y la sección separada de la torre de cuatro pisos. El castillo es de construcción modular y puede configurarse en disposición horizontal si se desea. El set también incluye a la bruja Willa, un esqueleto, tres Caballeros del Terror y un Caballero Real que ha caído prisionero encerrado en el tercer piso de la torre. Como animales hay dos caballos, varios murciélagos y, por supuesto, un dragón. Este fue el castillo LEGO más alto lanzado al mercado y es el único set que contiene la bandera con el emblema del murciélago.







## 30061 Attack Wagon

2010 † 36 piezas

Este set de polybag contiene un pequeño carro de asedio y un Caballero de la Espada del Dragón. Este polybag no se lanzó en los Estados Unidos.

## 7038 Troll Assault Wagon

2008 † 161 piezas

El carro de asalto tiene cuatro grandes ruedas y una torreta de disparo con espacio en la parte trasera para colocar otros trolls. El carro es tirado por un Troll gigante engañado por un Guerrero Troll con una pata de pollo. El set también contiene dos Caballeros de la Corona con un carro con armas esperando para enfrentarse a ellos.





**6036**

## **Skeleton Surprise**

1995 † 74 piezas

En este set, un caballero real protege una pequeña torre negra y gris. Un esqueleto se esconde en el techo de la torre en un palo giratorio y se balancea hacia abajo -sorpresa- cuando se retira un pasador. Este set es uno de los cuatro primeros sets lanzados en 1995 que contenían el esqueleto. Curiosamente, el manual de instrucciones está etiquetado con el logotipo de Dragon Masters.

**7041**

## **Troll Battle Wheel**

2008 † 508 piezas

Una gran rueda de combate conducida por un capitán trol y dos guerreros trol se enzarzará en una batalla presumiblemente muy breve contra tres caballeros de la corona que tienen una barricada de catapultas para intentar detener la rueda. Si los caballeros se hubieran establecido en un paso estrecho, podrían haber tenido una oportunidad, pero como están en un campo abierto, los trolls pueden simplemente rodar alrededor de ellos.







**7009**

## The Final Joust

2007 † 62 piezas

El set incluye, por un lado, al General Plomo con armadura montando un caballo y, por el otro, al General Hueso con armadura montando un caballo esqueleto negro. No faltan las armas de las justas, como escudos, hachas, mazas y estandartes... ¿quién será el ganador?



## 6012 Siege Cart

1986 † 54 piezas

Una balista tripulada por dos soldados cruzados que llevan crestas de leones en sus torsos. La munición consiste en tres lanzas, pero no hay ningún mecanismo para dispararlas.



**5004419**

## Classic Knights Minifigure

2016 † 45 piezas

Se trata de un artículo promocional disponible en LEGO.com de forma gratuita para los miembros VIP cuando gastaban una determinada cantidad en sus compras. El set se agotó en la primera semana. Se trata de una interpretación moderna del set 6012 Carro de Asedio e incluye una minifigura del Cruzado y una hoja que muestra cómo han cambiado los personajes del Castillo Clásico a los Caballeros Nexu.





## 30062 Target Practice

2010 † 31 piezas

El Caballero León está en el campo de prácticas y ha traído el almuerzo. El set se lanzó como una bolsa de polietileno en las tiendas de LEGOLAND California y Target en los Estados Unidos.

## 6034 Black Monarch's Ghost

1990 † 48 piezas

El caballero de este set fue el primero de los Caballeros Negros en estar equipado con el nuevo casco con visera móvil y coraza y fue uno de los dos primeros sets en incluir la figura del fantasma que brilla en la oscuridad. También es uno de los últimos sets con el esquema de pasadores modulares Technic para acoplar a otros sets del Castillo.



## 4801 Defense Archer

2000 † 15 piezas

El set contiene una minifigura sobre una plataforma giratoria. También hay otras dos versiones idénticas, una en formato polybag como 4811 Defense Archer y otra como set promocional para la empresa japonesa Kabaya como 1287.

## 7953 Court Jester

2010 † 22 piezas

El set incluye un bufón de la corte con tres "bolas malabares", simuladas por platos redondos... ¿qué sería una corte sin un bufón?







## 1624 King's Archer

1993 † 22 piezas

Este set es un precursor del set 30062 Target Practice sin la ballesta y el almuerzo. Es el último set que contiene la baldosa amarilla de 2x2 con dibujo de diana, difícil de encontrar y ahora bastante cara.



## 6027 Bat Lord's Catapult

1997 † 55 piezas

El set contiene una catapulta tirada por caballos, además de dos minifiguras: un conductor y un caballero. La catapulta consiste simplemente en un balancín con un cañón y, curiosamente, sin munición. No tengo ni idea de qué son esos conos en llamas. ¿Son la munición? ¿Y es esta realmente la mejor catapulta que el Señor de los Murciélagos podría haber ideado? Amigo. ¿El tipo tiene dos máquinas voladoras y para una catapulta tiene un cañón en una tabla? Vale, es un paso más allá de su otra catapulta de olla. Lo bueno es que tiene un murciélago sentado en posición vertical montado en un caballo, así que es un espectáculo de la naturaleza que hay que contemplar.



## 6009 Black Knight

1992 † 22 piezas

El set incluye una minifigura del Caballero Negro, un caballo, dos espadas, el (entonces) nuevo escudo de la cometa, la pluma y las alas del dragón en la visera, y un pequeño armero con lanza y ballesta. Lo mejor de todo es que la minifigura presenta un divertido bigote rojo y una perilla.



6043

## Dragon Defender

1993 † 156 piezas

Esta catapulta, uno de los sets más extravagantes de la línea, tiene la forma de un gran dragón. Un clip mantiene el conjunto de lanzamiento preparado. Al girar el clip, el dragón baja la cabeza y levanta la cola, lanzando las rocas de ladrillo. Desgraciadamente, hay dos cosas... Una: si las alas del dragón no están bien colocadas, pueden interferir con el poste de la bandera montado en la parte delantera cuando el brazo de lanzamiento pivota, interrumpiendo el lanzamiento. En segundo lugar, si el mástil del estandarte no lo impide, las rocas sólo vuelan unos seis metros delante de la enorme catapulta, lo que sitúa a este defensor en la categoría de arma decorativa.



6024

## Bandit Ambush

1996 † 60 piezas

Desde su escondite secreto tras la cobertura de los árboles y una roca hueca (no me preguntes cómo se las arreglaron para ahuecar una roca) los bandidos del bosque pueden lanzar un ataque sorpresa a los viajeros en el bosque. La catapulta de la olla lanza cilindros de 1x1 y un giro de la escalera llevará al arquero a un punto de observación en la cima de la roca. Sin embargo, hasta ahora la cosecha ha sido bastante escasa. Sólo hay tres "gemas" de placa 1x1 en el cofre de botín.



## 6031 Fright Force

1998 † 32 piezas

Hey, hey, hey, la pandilla está aquí. El Señor de los Murciélagos, Willa y dos Caballeros del Terror están listos para asustar a cualquiera que se atreva a interponerse en su camino. Tanto Bat Lord como Willa no tienen capa en este sets, y no hay más murciélagos que los pintados en los escudos. No. Quizá no sean tan temibles después de todo. Por otra parte, la higiene dental de Willa es aterradora, así que si la halitosis se puede convertir en un arma, eso está a su favor.







## 1794 Dragon Master Chariot

1994 † 36 piezas

Sé lo que estás pensando... otro carro. ¡Oh, qué equivocado! No es un carro, ni un carruaje, ni una carreta. Es una auténtico cuadriga preparado para la guerra. Este vehículo de caos tirado por caballos tiene alabardas abatibles montadas sobre bisagras para cortar indiscriminadamente a los enemigos por las rodillas.

La pieza de enganche del caballo, mostrada aquí en azul, no aparecería en un set de castillo después de éste hasta dentro de once años. Como todas las monturas con armadura en la cabeza de la línea de Caballeros Dragón, el caballo de guerra lleva aquí el característico casco rojo con el diseño inspirado en el dragón.



## 6008 Royal King

1995 † 12 piezas

¿Rey real? Sin contar a Elvis, te pregunto, ¿hay realmente algún otro tipo de rey? Lo sé, lo sé, el Rey León quedó fuera por razones (ejem, Disney). Apuesto a que si LEGO dejara que los japoneses nombraran este sets, habría estado a la altura de Thunder Arrow Boat. Sólo es un decir.



## 6028 Treasure Cart

1998 † 23 piezas

¿Qué es esto? Es otro carro. Parece que había una preponderancia de tesoros transportados y almacenados en cofres en aquellos tiempos. La gente no ponía otras cosas en los cofres en el ficticio tiempo pasado... ¡pieles o ropa limpia o la preciada colección de cucharas de madera talladas a mano del loco tío Philbert? Supongo que no. Este set de Fright Knights también salió a la venta en un polybag como 6029 Treasure Guard. Los sets 6028/6029 fueron los únicos, aparte del 5988 Templo de Anubis de 1988, de la línea Aventureros, que contenían el murciélago gris oscuro.



## 6023 Maiden's Cart

1986 † 44 piezas

Un carro tirado por caballos lleva a una doncella custodiada por un soldado con el emblema de las hachas cruzadas en el torso. La parte trasera del carruaje lleva un cofre del tesoro... ¿va la doncella a la justa del caballero? El sombrero blanco de la doncella es exclusivo de este set.



## 6011 Black Knight's Treasure

1985 † 26 piezas

Un carro de dos ruedas rojo y amarillo que lleva un cofre del tesoro gris claro, tirado por un caballo negro y conducido por un solitario caballero Halcón Negro. El set incluye una rara silla de montar amarilla con un solo broche y es el único set que incluye el cofre del tesoro gris claro... e irónicamente el cofre vale ahora probablemente más que cualquier tesoro que pueda contener.



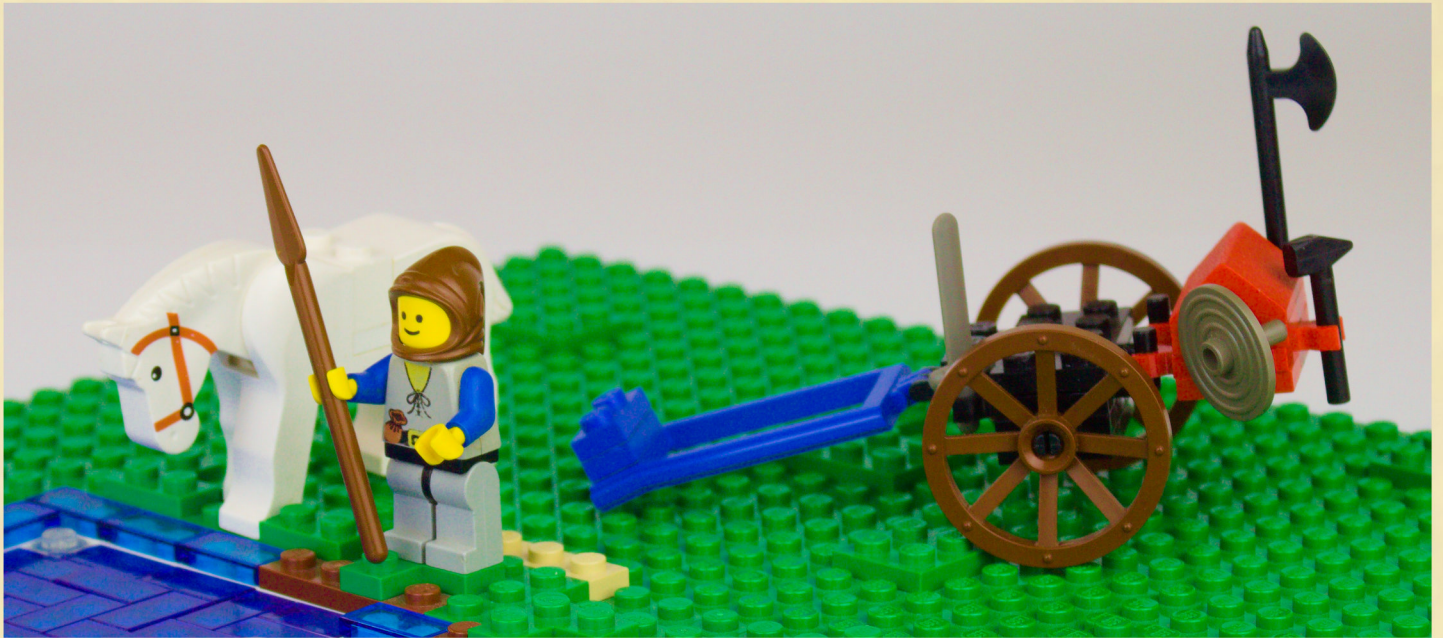
## 6055 Prisoner Convoy

1985 † 115 piezas

El set representa un equipo de tres soldados cruzados que escoltan a un prisionero campesino en... ¡espera! Se está escapando de un carro de la cárcel azul y negro tirado por cuatro caballos con una escolta de caballería montada en un quinto caballo. El cochero utiliza una lanza, ya que los látigos no se introdujeron hasta 1988. El Convoy destaca por tener cinco caballos, el mayor número de caballos jamás lanzado en un solo set de LEGO, superando al Castillo del Rey 6080, que tenía cuatro.







## 6010 Supply Wagon

1984 † 33 piezas

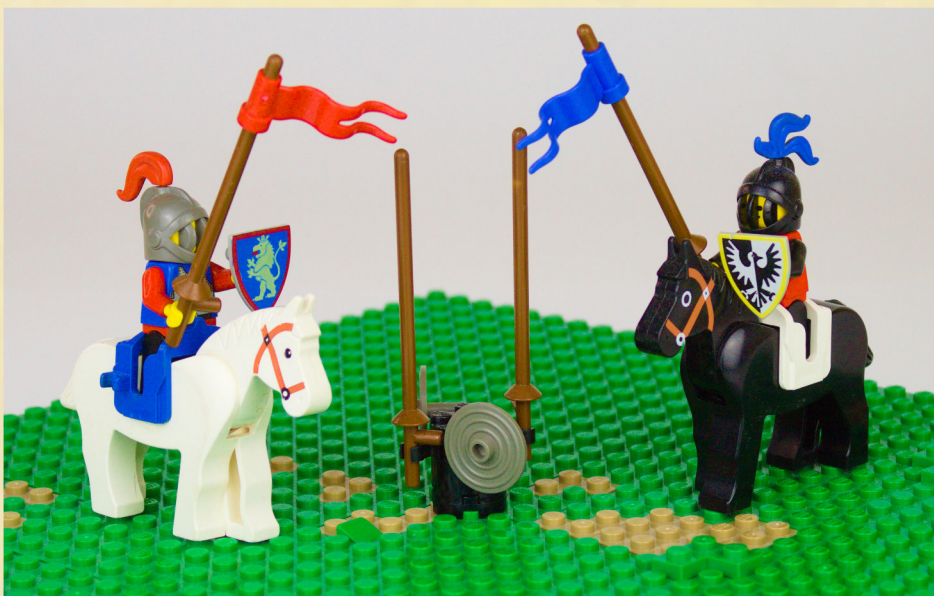
Un campesino lleva armas en su carro, tirado por un caballo blanco. Una lanza, una alabarda negra, una espada, un martillo y un escudo redondo componen su equipaje. Es el primer set en el que el torso de la minifigura lleva impresa una pequeña bolsa... intuimos que en ella guardará todo su dinero.



## 6022 Horse Cart

1984 † 42 piezas

Un nuevo tipo de carro en el Castillo, el carro de caballos es tirado por un caballo negro (de ahí su nombre, sin duda), lleno de armas, y acompañado por dos Caballeros Cruzados. En el carro también hay una silla de montar azul por si uno de los caballeros quiere montar el caballo.



## 6021 Jousting Knights

1984 † 37 piezas

Parece que hoy habrá una pequeña justa. Sir Richard, caballero de los cruzados, y el Caballero Negro, líder de los Halcones Negros, se han puesto a luchar. Van acompañados de sus caballos, varias armas de justa y escudos. Cada uno lleva una bandera de diferente color, rojo y azul... ¿quién ganará la justa?

Este es uno de los dos únicos sets que contienen la montura blanca, el otro es el 6080 King's Castle.



## 6040 Blacksmith Shop

1984 † 92 piezas

Cuando tu carro se estropea (y sabes que se va a estropear de tanto batallar y cargar tesoros), ¿dónde lo llevas? Al herrero, por supuesto. Este fue el primer set del Castillo que incluía una minifigura civil, un herrero con el torso desnudo que llevaba una capa marrón única en el set a modo de delantal. El libro de instrucciones incluía una construcción alternativa: una pequeña torre y un carro tirado por caballos.

La herrería formaba parte de la primera colección modular de piezas de pared de Castle, y podía conectarse al set 6073 Knight's Castle de 1984 mediante pines Technic.



## 6067 Guarded Inn

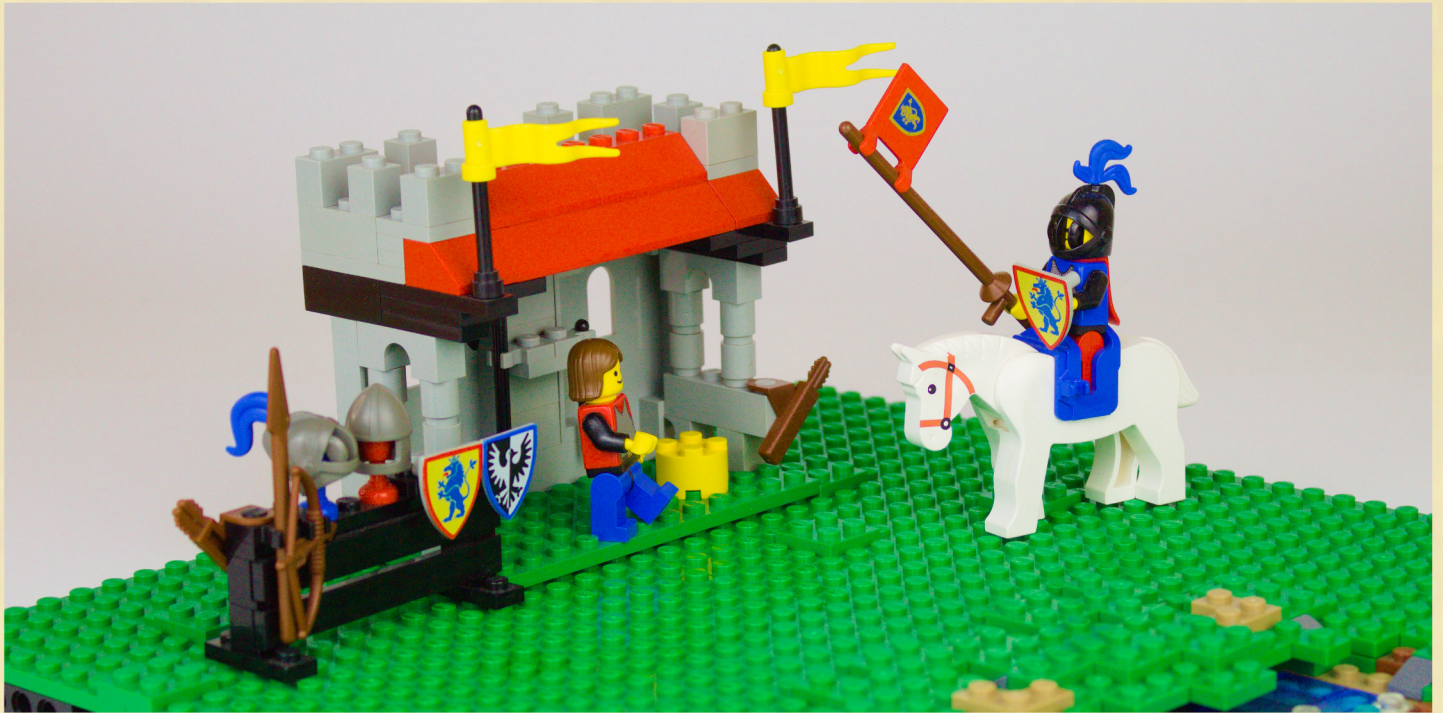
1986 † 246 piezas

Una posada custodiada por un caballero cruzado a caballo y dos soldados cruzados. También se incluye una doncella con un sombrero rojo y una pequeña capa azul. La mitad del edificio es gris y está construido como un castillo, mientras que la otra mitad sería la posada, con algunos colores rojos y negros para resaltar el edificio... no todo va a ser lucha, también hay tiempo para un descanso y una bebida en la posada. ¿Tiene sentido? Si hay bebida en la posada, seguro que hay peleas.

Este set de 1986 se sumó a la colección modular iniciada en 1984 para aumentar el diorama del Castillo. Otros sets compatibles de 1986 fueron el 6041 Armor Shop y el 6074 Black Falcon's Fortress. Debido a su popularidad, el set fue reeditado en 2001 como 10000 Guarded Inn.





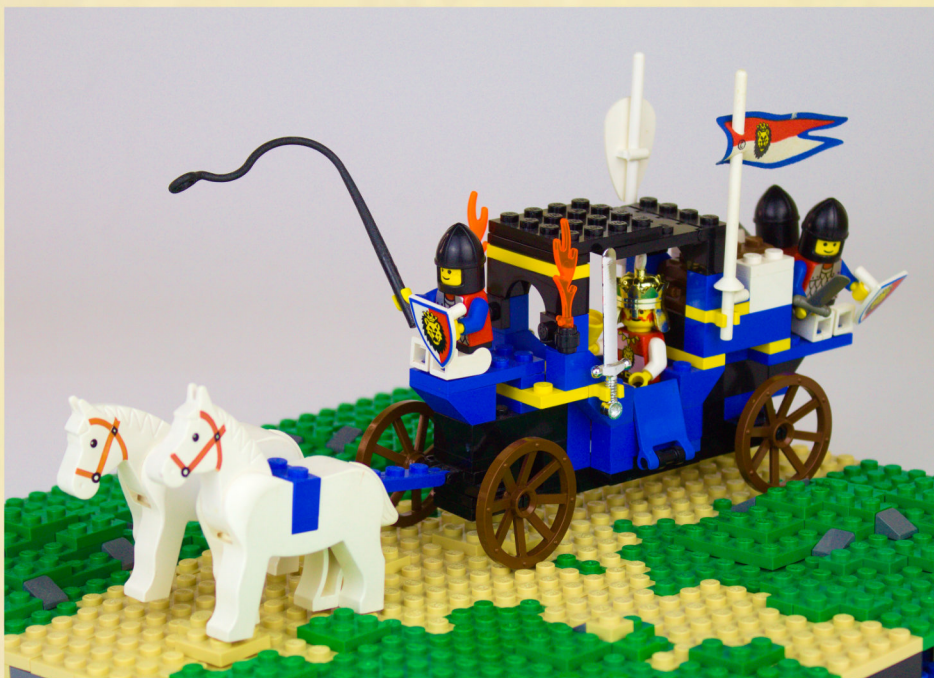


## 6041 Armor Shop

1986 † 109 piezas

Un pequeño pabellón sirve de tienda de armas atendida por un vendedor de armaduras. Un caballero cruzado y su caballo visitan la tienda... llena de armas y cascos pero curiosamente desprovista de armaduras... quizás no tan curiosa ya que la pieza de armadura 2587 no saldrá a la venta hasta cuatro años después, en 1990.

Es interesante observar que estos diversos sets modulares de accesorios de castillo integran en realidad sets que abarcan los diversos temas de castillo de Halcones Negros, Caballeros del León y Cruzados.



## 6044 King's Carriage

1995 † 125 piezas

Un coche de caballos transporta al rey Ricardo, con su corona de oro. Tres guardias reales le acompañan en el viaje al castillo, ya que, además del rey, tienen que proteger un cofre lleno de joyas.



## 6016 Knights' Arsenal

1987 † 37 piezas

Un pequeño carro de dos ruedas tirado por un caballo blanco y conducido por un caballero cruzado... por la cantidad de armas que lleva el cruzado, está claro que se acerca algo importante.



## 6035 Castle Guard

1987 † 49 piezas

Una pequeña tienda de guardia donde un caballero a caballo y un soldado hacen su guardia... siempre alerta.

Este set fue el primero en contener la pieza roja 2418 "Windscreen 6x6x2 Octagonal Canopy" para simular el dosel de la tienda.

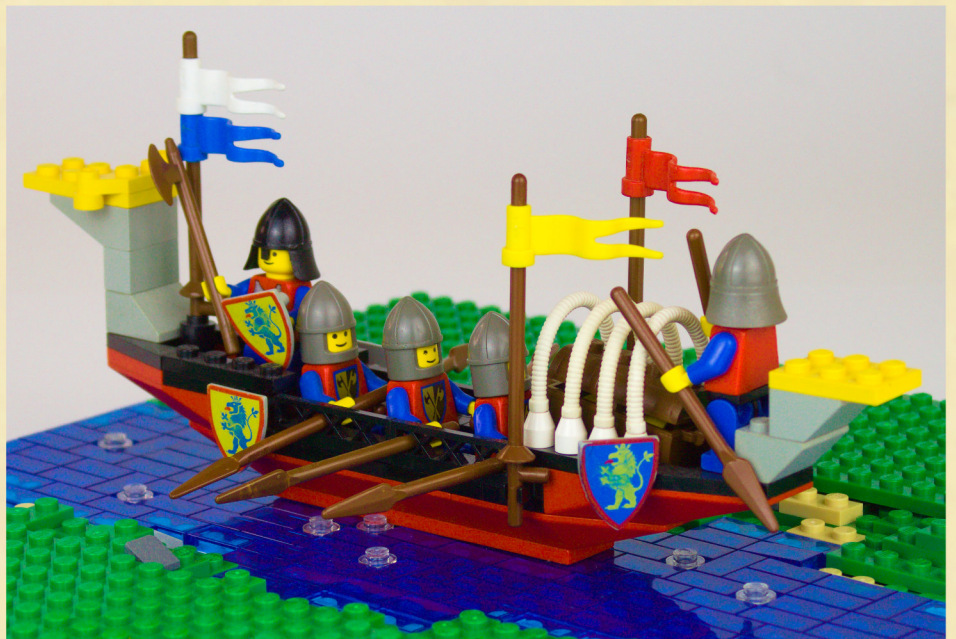


## 6049 Viking Voyager

1987 † 101 piezas

Así pues, este set de la sublínea de los Caballeros del León es un gran bote de remos (sin remos) capitaneado por un Caballero del León con una tripulación que no es caballero del León...

¡Vienen los vikingos! ¿Vikingos? El hecho de que no veamos remos en el sets, sustituidos por lanzas, se debe a que LEGO no introdujo los remos hasta 1989 con el tema de los Piratas. Aunque empezamos a ver la estética vikinga, no es hasta 2005 cuando tenemos el primer sets de esa temática.



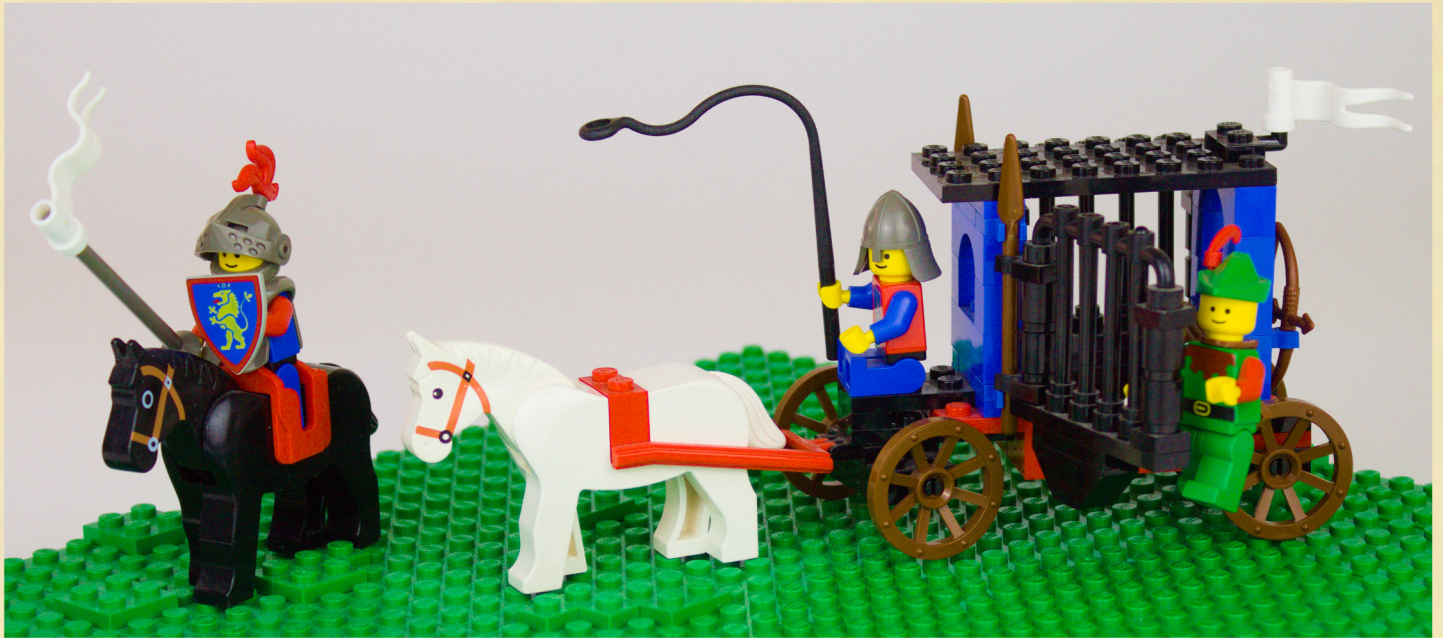
## 6018 Battle Dragon

1990 † 54 piezas

Un pequeño barco con una cabeza de dragón y dos soldados, uno de ellos con un escudo de los Halcones Negros... ¡por fin tenemos remos! Gracias Piratas. Este es el primer barco de la línea del Castillo que incluye remos reales en lugar de lanzas.





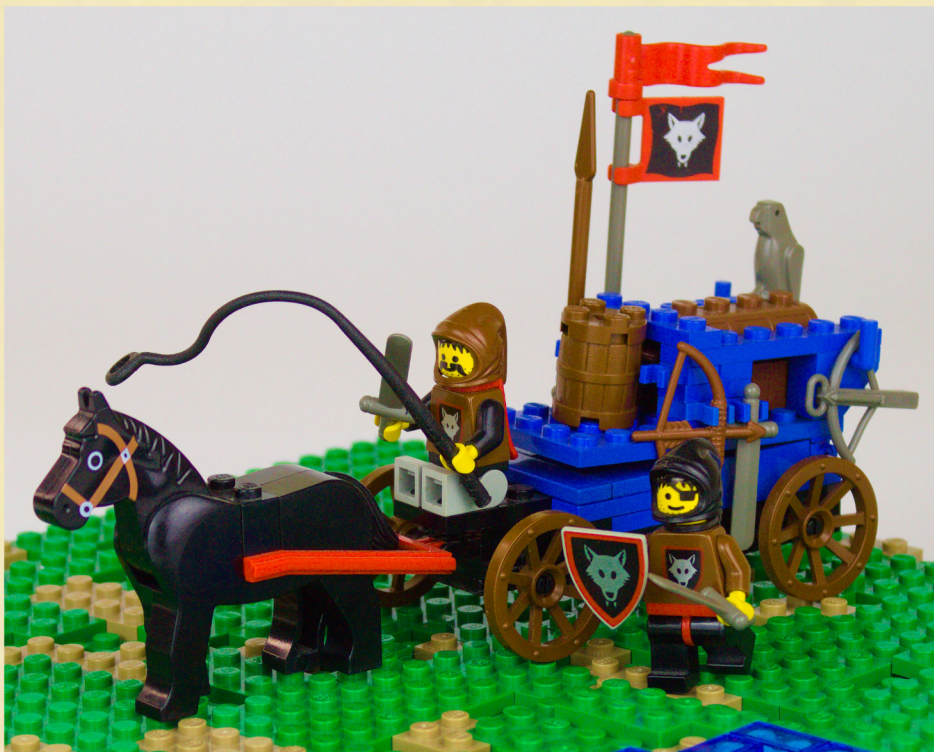


## 6042 Dungeon Hunters

1990 † 109 piezas

Un carruaje con una celda y un caballero que lo monta y un caballo blanco que tira de él transporta a un prisionero. Otro caballero en un caballo negro le acompaña... parece que Robin Hood ha sido capturado.

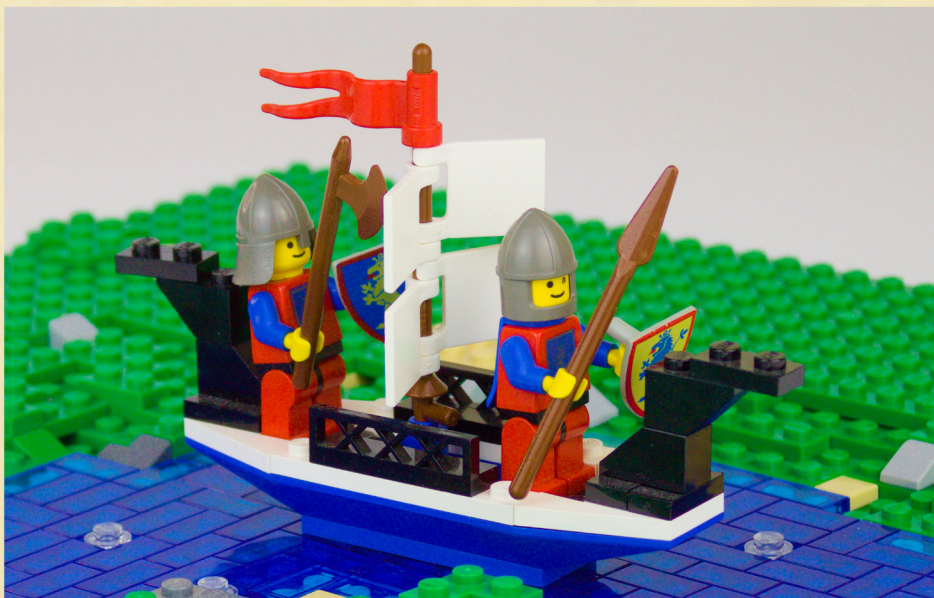
Esta vez, a diferencia de 6055 Prisoner Convoy (1985), el cochero sí tiene un látigo de verdad en lugar de una lanza.



## 6038 Wolfpack Renegades

1992 † 97 piezas

Dos Renegados huyen en un carro tirado por caballos. La carreta está equipada con un falso fondo para ocultar el botín, un barril y un cofre del tesoro que contiene cuatro "piezas de oro" y una copa amarilla... van de camino a la Torre del Lobo... y por alguna razón desconocida han cogido un pájaro como pasajero. ¿Por qué volar cuando puedes dar un paseo?



## 6017 King's Oarsmen

1987 † 45 piezas

Un pequeño velero azul, blanco y negro está tripulado por dos caballeros cruzados. Las velas están construidas con estandartes blancos abatibles, sujetos a un mástil hecho con una lanza... esperemos que el velero no sea de los vikingos, ya que bastante malo es tener a los Caballeros Negros como "enemigos".